

নিত্য প্রয়োজনীয় পণ্যের বাজার মূল্য পরিস্থিতির মাসিক প্রতিবেদন

মাসের নামঃ সেপ্টেম্বর, ২০১৫ খ্রিঃ

ফসলের নামঃ ধান,চাল,গম ও ভুট্টাঃ

কৃষি বিপণন অধিদপ্তর কর্তৃক সংকলিত জাতীয় গড় বাজারদর তথ্য অনুযায়ী আগস্ট/২০১৫ মাসের তুলনায় সেপ্টেম্বর-২০১৫ মাসে ধান, চাল,গম,আটা ও ভুট্টা-র বাজারদর ভিত্তিক পর্যবেক্ষণ প্রতিবেদন নিম্নমরূপঃ

১। বাজারদর হ্রাস/বৃদ্ধি পরিস্থিতিঃ

সেপ্টেম্বর -২০১৫ মাসে জেলা অফিসসমূহ হতে প্রাপ্ত সাপ্তাহান্তিক বাজারদর বুলেটিন কৃষি বিপণন অধিদপ্তরের সদর দপ্তরে সংকলন করা হয়েছে। সংকলিত উক্ত বাজারদর তথ্যের মাধ্যমে ধান,চাল, গম ,আটা ও ভুট্টার প্রাপ্ত জাতীয় গড় বাজারদর আগস্ট/২০১৫ মাসের বাজারদরের সাথে তুলনামূলকভাবে নিম্ন সারণীতে দেখানো হলোঃ

সারণী - ক

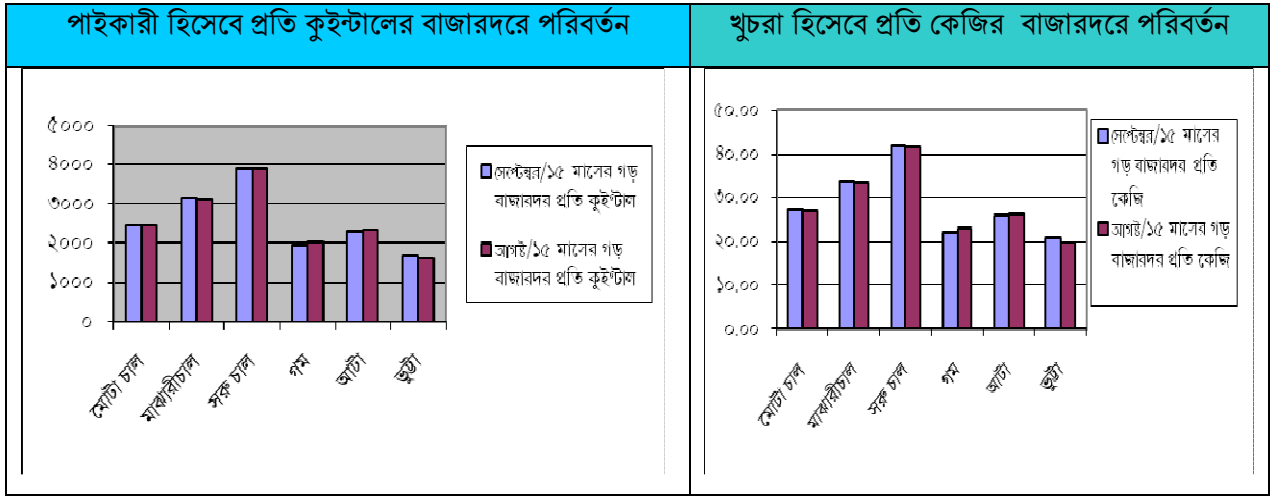
(মূল্য টাকায়)

ফসল	সেপ্টেম্বর/১৫ মাসের গড় বাজারদর		আগস্ট /১৫ মাসের গড় বাজারদর		এক মাসের ব্যবধানে দামের হ্রাস/বৃদ্ধি		শতকরা হারে দামের হ্রাস/বৃদ্ধি	
	প্রতি কুইন্টাল	প্রতি কেজি	প্রতি কুইন্টাল	প্রতি কেজি	প্রতি কুইন্টাল	প্রতি কেজি	কুইন্টালে	কেজিতে
মোটা চাল	২৪৮৭	২৭.১৮	২৪৭৬	২৭.০৬	১১	০.১২	০.৪৪%	০.৪৪%
মাঝারী চাল	৩১৫৬	৩৩.৯১	৩১২৪	৩৩.৪৮	৩২	০.৪৩	১.০২%	১.২৮%
সরু চাল	৩৯২১	৪১.৮৪	৩৮৯৮	৪১.৬৪	২৩	০.২০	০.৫৯%	০.৪৮%
গম	১৯৮৮	২২.১৭	২০৪৫	২৩.০০	-৫৭	-০.৮৩	-২.৭৯%	-৩.৬১%
আটা	২৩২৮	২৬.০৪	২৩৫০	২৬.২৭	-২২	-০.২৩	-০.৯৪%	-০.৮৮%
ভুট্টা	১৭১৪	২০.৬২	১৬৩৭	১৯.৮০	৭৭	০.৮২	৪.৭০%	৪.১৪%

উপরোক্ত বাজারদর সারণীতে দেখা যায়, আগস্ট -২০১৫ মাসের তুলনায় সেপ্টেম্বর-২০১৫ মাসে সকল প্রকার চাল ও ভুট্টার পাইকারী ও খুচরা দাম উভয়ই সামান্য বৃদ্ধি পেয়েছে। তবে গম ও আটার পাইকারী ও খুচরা উভয়ই হ্রাস পেয়েছে।

সারণী অনুযায়ী এক মাসের ব্যবধানে চাল মোটা, মাঝারি ও সরু এর পাইকারী গড় দাম কুইন্টাল প্রতি যথাক্রমে ১১/-, ৩২/- ও ২৩/- টাকা বৃদ্ধি পেয়েছে। চাল—মোটা, মাঝারি ও সরু এর খুচরা গড় দাম কেজি প্রতি যথাক্রমে ০.১২/-, ০.৪৩/- ও ০.২০/- টাকা বৃদ্ধি পেয়েছে। সেপ্টেম্বর -২০১৫ মাসে আটার পাইকারী গড় দাম কুইন্টাল প্রতি ও খুচরা গড় দাম কেজি প্রতি যথাক্রমে ২২/- টাকা ও ০.২৩/- টাকা হ্রাস পেয়েছে। সেপ্টেম্বর -২০১৫ মাসে গমের পাইকারী গড় দাম কুইন্টাল প্রতি হ্রাস পেয়েছে ৫৭/-টাকা এবং খুচরা গড় দাম কেজি প্রতি হ্রাস পেয়েছে ০.৮৩/-টাকা। এছাড়া সেপ্টেম্বর -২০১৫ মাসে ভুট্টার পাইকারী দাম এবং খুচরা দাম সামান্য বৃদ্ধি পেয়েছে। ভুট্টার পাইকারী গড় দাম কুইন্টাল প্রতি বৃদ্ধি

পেয়েছে ৭৭/- টাকা এবং খুচরা গড় দাম কেজি প্রতি বৃদ্ধি পেয়েছে ০.৮২/- টাকা । সেপ্টেম্বর -২০১৫ মাসে উপর্যুক্ত ফসলগুলোর বাজারদর পরিবর্তনের চিত্র একনজরে দেখা যায়। গ্রাফে বাজারদর পরিবর্তনের চিত্র নিম্নরূপঃ



সেপ্টেম্বর -২০১৪ মাসের বাজারদর পরিস্থিতি পর্যালোচনায় বিগত বছরগুলোর সাথে চলতি বছরের সেপ্টেম্বর - ২০১৫ মাসের বাজারদর তুলনা করা যেতে পারে। সুতরাং সেপ্টেম্বর /২০১৫ মাসের গড় বাজারদরকে কেন্দ্রবিন্দু ধরে বিগত ০৫ বছরের গড় বাজারদর তথ্য নিম্নে দেখানো হলোঃ

সারণী- খ

(প্রতি কুইন্টালের পাইকারী ভিত্তিতে জাতীয় গড় বাজার দর)

মাস	সেপ্টেম্বর -১১	সেপ্টেম্বর -১২	সেপ্টেম্বর -১৩	সেপ্টেম্বর-১৪	সেপ্টেম্বর -১৫
মোটা চাল	২৯০৫	২২১৯	২৯৪৯	৩১০৯	২৪৮৭
মাবারী চাল	৩৩৩০	২৭২২	৩৪৫৯	৩৬০৫	৩১৫৬
সরু চাল	৪১৩১	৩৩৮৯	৪১৮৮	৪৩৬৮	৩৯২১
লাল গম	১৯৫৯	২১৬১	২৩১৯	২২৩৮	১৯৮৮
খোলা আটা	২১৭২	২৬৯৩	২৬৪৯	২৬৩৬	২৩২৮
ভুট্টা	১৯০৪	১৭৪০	১৯০৬	১৫৯৬	১৭১৪

তথ্যসূত্রঃ বাজার তথ্য পরিসংখ্যান, ডিএএম

সারণী - গ

(প্রতি কেজির খুচরা দামের ভিত্তিতে জাতীয় গড় বাজার দর)

মাস	সেপ্টেম্বর -১১	সেপ্টেম্বর -১২	সেপ্টেম্বর -১৩	সেপ্টেম্বর -১৪	সেপ্টেম্বর -১৫
মোটা চাল	৩০.৯৩	২৪.২৭	৩১.৪৮	৩৩.১৪	২৭.১৮
মাবারী চাল	৩৪.৯০	২৯.৩১	৩৬.৫৪	৩৮.১৯	৩৩.৯১
সরু চাল	৪৩.৫৪	৩৬.১২	৪৪.১০	৪৬.০৭	৪১.৮৪
লাল গম	২১.৫৬	২৩.৮০	২৪.৮৩	২৩.৮৮	২২.১৭
খোলা আটা	২৩.৬২	২৯.৩১	২৯.১৬	২৯.১২	২৬.০৪
ভুট্টা	২১.২৩	২০.৪৮	২১.৭৩	২০.৯০	২০.৬২

তথ্যসূত্রঃ বাজার তথ্য পরিসংখ্যান, ডিএএম

২০১৪ সালের সাথে চলতি বছরের একই সময়ের অর্থাৎ সেপ্টেম্বর /২০১৫ মাসের বাজারদর তথ্যের তুলনামূলক উপস্থাপন চালের বাজারদর হ্রাস-বৃদ্ধির পরিমাণ দেখতে সাহায্য করবে।

◇ নিম্নে তুলনামূলক বাজারদর-এর গ্রাফিক উপস্থাপন করা হলোঃ

	<p>□ গ্রাফে ২০১৪ সালের সেপ্টেম্বর মাসের তুলনায় ২০১৫ সালের সেপ্টেম্বর মাসে মোটা মানের চালের বাজারদরের হ্রাস-বৃদ্ধির হার দেখানো হয়েছে। এখানে দেখা যাচ্ছে যে, গত বছরের একই সময়ের তুলনায় এ বছর মোটা চালের বাজারদর কম। সেপ্টেম্বর/২০১৪ মাসের তুলনায় সেপ্টেম্বর /২০১৫ মাসে মোটা চালের মূল্য হ্রাসের ব্যবধান প্রতি কুইন্টালে (৩১০৯-২৪৮৭)= ৬২২/- টাকা।</p>
	<p>□ গ্রাফে সেপ্টেম্বর /২০১৪ সালের তুলনায় সেপ্টেম্বর/২০১৫ সালে মাঝারী মানের চালের বাজার দরের হ্রাস-বৃদ্ধির হার দেখানো হয়েছে। এখানে দেখা যাচ্ছে যে, গত বছরের একই সময়ের তুলনায় এ বছর মাঝারী মানের চালের বাজারদর কম। সেপ্টেম্বর /২০১৪ মাসের তুলনায় সেপ্টেম্বর /২০১৫ মাসে মাঝারী মানের চালের মূল্য হ্রাসের ব্যবধান প্রতি কুইন্টালে (৩৬০৫-৩১৫৬)=৪৪৯/- টাকা</p>
	<p>□ গ্রাফে সেপ্টেম্বর/২০১৪ সালের তুলনায় সেপ্টেম্বর/২০১৫ সালে সবু মানের চালের বাজারদরের হ্রাস-বৃদ্ধির হার দেখানো হয়েছে। এখানে দেখা যাচ্ছে যে, গত বছরের একই সময়ের তুলনায় এ বছর সবু মানের চালের বাজারদর কম। সেপ্টেম্বর /২০১৪ মাসের তুলনায় সেপ্টেম্বর /২০১৫ মাসে সবু চালের মূল্য হ্রাসের ব্যবধান প্রতি কুইন্টালে (৪৩৬৮-৩৯২১)=৪৪৭- টাকা।</p>

২। বাজারদর প্রবনতাঃ

- কৃষি বিপণন অধিদপ্তর কর্তৃক সংকলিত গত ০৬ মাসে ধান, চাল, গম, আটা ও ভুট্টা ফসলের জাতীয় গড় বাজারদর চিত্র নিম্নমরূপঃ

সারণী -গ

(প্রতি কুইন্টালের (১০০ কেজি) পাইকারী গড় বাজারদর)

পণ্য	বিবরণ	এপ্রিল/ ১৫	মে/ ১৫	জুন/ ১৫	জুলাই/ ১৫	আগষ্ট/ ১৫	সেপ্টেম্বর/ ১৫
চাল	মোটা	২৬৭৯	২৫৫৮	২৫১২	২৪৯৩	২৪৭৬	২৪৮৭
	মাঝারী	৩২৭৮	৩২১১	৩১৫১	৩১২৮	৩১২৪	৩১৫৬
	সরু	৪৪০৭	৪০৬০	৩৯৪৭	৩৯২৭	৩৮৯৮	৩৯২১
গম	লাল	২০৪৩	২০০৪	১৯৫৮	১৯৯৩	২০৪৫	১৯৮৮
আটা	খোলা	২৬১১	২৫০৪	২৪৫৯	২৩৮১	২৩৫০	২৩২৮
ভুট্টা	রবি	১৬৮২	১৫৮৫	১৫১৪	১৪৮৩	১৬৩৭	১৭১৪

- এক মাসের ব্যবধানে লাল গমে কুইন্টাল প্রতি মূল্য হ্রাস পেয়েছে ৫৭/- টাকা।
- সেপ্টেম্বর /২০১৫ সালে খোলা আটায় কুইন্টাল প্রতি মূল্য হ্রাস পেয়েছে ২২/- টাকা।

সারণী -ঘ

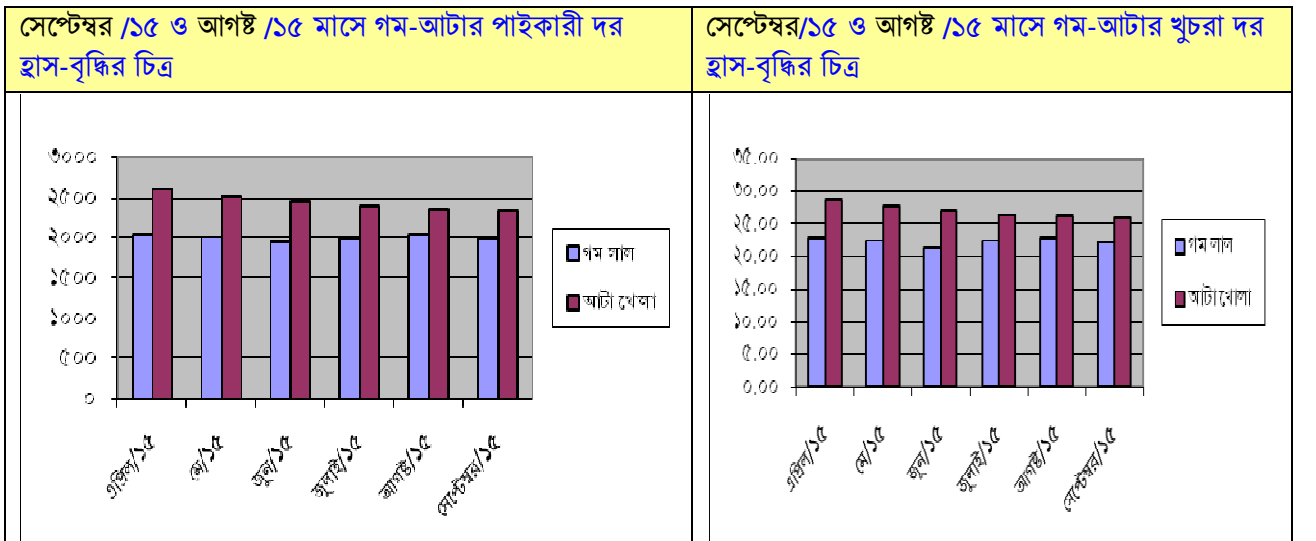
(প্রতি কেজির খুচরা গড় বাজারদর)

পণ্য	বিবরণ	এপ্রিল/ ১৫	মে/ ১৫	জুন/ ১৫	জুলাই/ ১৫	আগষ্ট/ ১৫	সেপ্টেম্বর / ১৫
চাল	মোটা	২৮.৯২	২৭.৮২	২৭.২২	২৭.১৬	২৭.০৬	২৭.১৮
	মাঝারী	৩৫.০০	৩৪.৩৮	৩৩.৬৮	৩৩.৪৯	৩৩.৪৮	৩৩.৯১
	সরু	৪৬.৭৮	৪২.৮৯	৪১.৮৮	৪১.৮৭	৪১.৬৪	৪১.৮৪
গম	লাল	২২.৮৫	২২.৫০	২১.৩৮	২২.৩৮	২৩.০০	২২.১৭
আটা	খোলা	২৮.৭৭	২৭.৭১	২৭.২০	২৬.৪৩	২৬.২৭	২৬.০৪
ভুট্টা	রবি	২০.৩০	১৯.৭৬	১৯.১৬	১৯.২২	১৯.৮০	২০.৬২

- এক মাসের ব্যবধানে লাল গম কেজি প্রতি খুচরা মূল্য ০.৮৩/- টাকা হ্রাস পেয়েছে।
- এবং সেপ্টেম্বর /২০১৫ সালে খোলা আটায় কেজি প্রতি খুচরা মূল্য ০.২৩/- টাকা হ্রাস পেয়েছে।

★ সারণী অনুযায়ী আটার বাজারদর হ্রাস পেয়েছে।

- নিম্নে গ্রাফে দর হ্রাস ও বৃদ্ধির গতি দেখানো হলোঃ



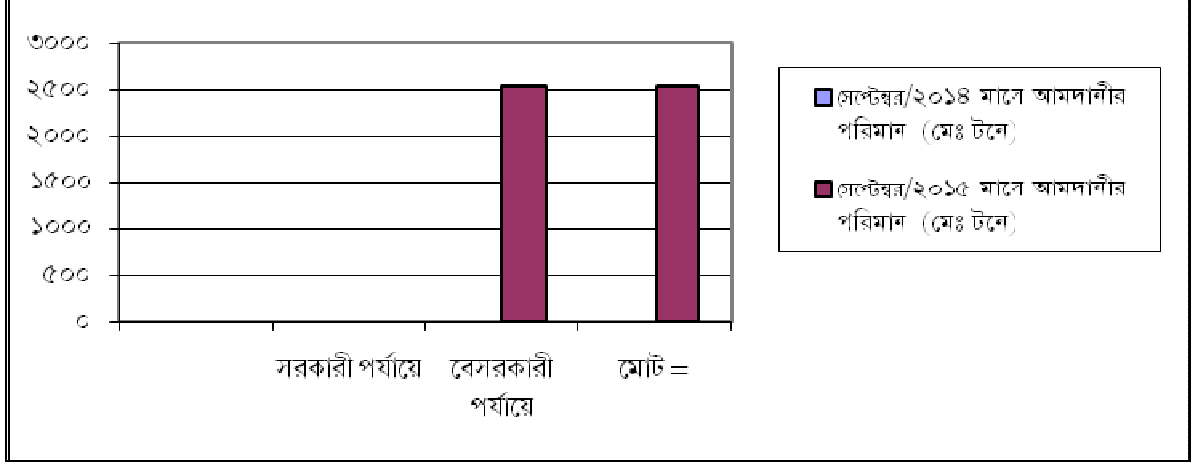
আগষ্ট/১৫ ও সেপ্টেম্বর/১৫ মাসের উপর্যুক্ত তুলনামূলক বাজারদর সারণী ও গ্রাফে প্রতিফলিত হয় যে, আগষ্ট/১৫ মাসের তুলনায় সেপ্টেম্বর/১৫ মাসে আটা ও গমের পাইকারী ও খুচরা দাম হ্রাস পেয়েছে। তবে ভুট্টার পাইকারী ও খুচরা দাম উভয়ই বৃদ্ধি পেয়েছে।

৩। চাল এর আমদানীর তুলনামূলক হালচিত্রঃ

চাল	সেপ্টেম্বর/২০১৪ মাসে আমদানীর পরিমাণ (মেঃ টনে) ০০০	সেপ্টেম্বর/২০১৫ মাসে আমদানীর পরিমাণ (মেঃ টনে) ০০০
সরকারী পর্যায়	-	-

বেসরকারী পর্যায়ে	-	২৫৩৬.০০
মোট =	-	২৫৩৬.০০

➤ চাল এর আমদানীর তুলনামূলক চিত্র

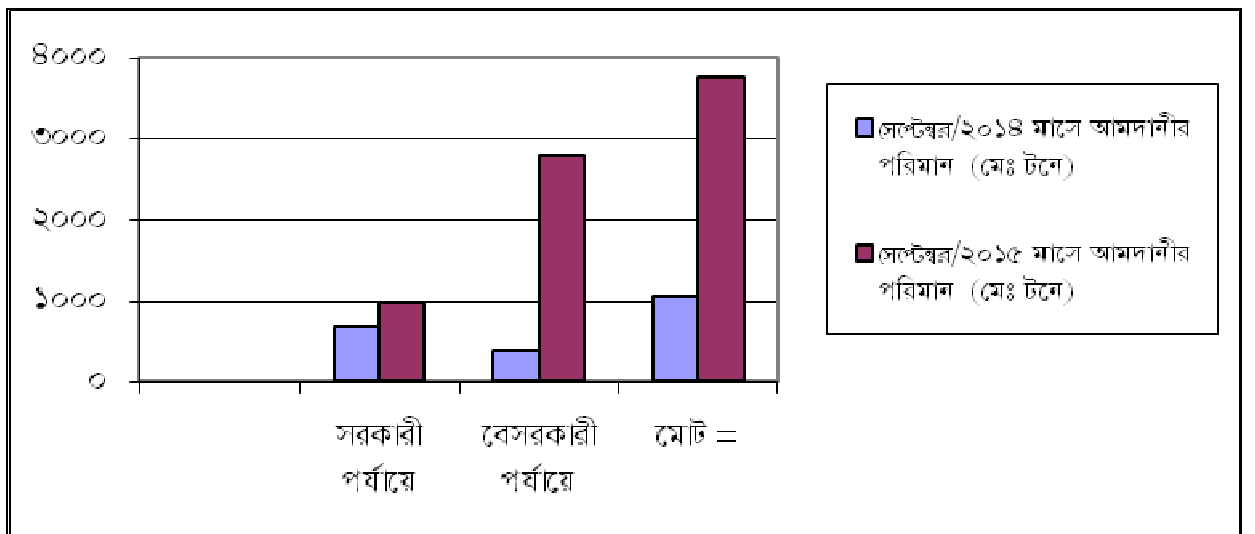


➤ গম এর আমদানীর তুলনামূলক চিত্র

গম	সেপ্টেম্বর /২০১৮ মাসে আমদানীর পরিমাণ (মেঃ টনে) ০০০	সেপ্টেম্বর /২০১৯ মাসে আমদানীর পরিমাণ (মেঃ টনে) ০০০
সরকারী পর্যায়ে	৬৮২.০০	৯৮০.৩০
বেসরকারী পর্যায়ে	৩৮৫.০০	২৭৯০.০০
মোট =	১০৬৭.০০	৩৭৭০.৩০

তথ্য সূত্রঃ- এম আই এস ডিজি ফুড।

➤ গম এর আমদানীর তুলনামূলক চিত্র



৪। চাল ও গমের তুলনামূলক আন্তর্জাতিক বাজারদর এর হালচিত্রঃ

চাল(সাদা, থাই ১০০% বি গ্রেড	হাস-বৃদ্ধি (%)	গম (SRW-২)	হাস-বৃদ্ধি (%)
-----------------------------	----------------	------------	----------------

সেপ্টেম্বর /২০১৪	সেপ্টেম্বর /২০১৫		সেপ্টেম্বর /২০১৪	সেপ্টেম্বর /২০১৫	-
৪৩০.০০	৪২০.০০	-২.৩২%	২৪৫.০০	১৮৬.০০	-২৪.০৮%

তথ্য সূত্রঃ International Commodity Prices (CIWP).

পর্যালোচনাঃ

চালঃ সেপ্টেম্বর /২০১৪ মাসের তুলনায় এ বছর সেপ্টেম্বর /২০১৫ মাসে চালের আন্তর্জাতিক বাজার মূল্য সামান্য হ্রাস পেয়েছে। যা শতকরা হিসেবে ২.৩২% মূল্য হ্রাস ঘটেছে।

গমঃ সেপ্টেম্বর /২০১৪ বছরের তুলনায় এ বছর সেপ্টেম্বর /২০১৫ মাসে গমের আন্তর্জাতিক বাজার মূল্য বেশ হ্রাস পেয়েছে। যা শতকরা হিসেবে ২৪.০৮% মূল্য হ্রাস ঘটেছে।

গম ও আটার বাজারদর বৃদ্ধির যে কারণগুলো পাওয়া যায় সংক্ষেপে তা নিম্নরূপঃ

- ক) আন্তর্জাতিক বাজার মূল্য বৃদ্ধি।
- খ) সার ব্যতীত অন্যান্য উপকরণের মূল্য বৃদ্ধি।
- গ) ব্যবসায়ীদের যোগসাজসে মূল্য বৃদ্ধি।
- ঘ) সরকারী মনিটরিং ব্যবস্থা অপ্রতুল।
- ঙ) কার্যকর বিতরণ ব্যবস্থার অভাব।

৫। বাজারদর নিয়ন্ত্রিত পর্যায়ে রাখার সম্ভাব্য সুপারিশঃ

আভ্যন্তরীণ বাজারে ধান-চাল ও গম-আটার বাজারদর-এ হ্রাসের প্রবণতা লক্ষ্য করা যাচ্ছে। এ পরিস্থিতিতে নিম্নোক্ত পদক্ষেপ গ্রহণ করা গেলে বাজার পরিস্থিতি কৃষক ভোক্তার সহায়ক হবে।

- মৌসুমে সরাসরি কৃষকদের কাছ থেকে ধান/চাল/গম ক্রয় করা হলে একদিকে কৃষক যেমন ন্যায্যমূল্য পাবে। অন্যদিকে বাজারমূল্য সহনীয় থাকবে।
- ধান চালের সরকারী মজুদের ধারণ ক্ষমতা বাড়ানো যেতে পারে।
- ধানের উৎপাদন খরচ হ্রাসের লক্ষ্যে কৃষি উপকরণের উপর ভর্তুকি প্রদান সহ সরকার প্রদত্ত কৃষি সহায়তাসমূহ সরাসরি কৃষকের নিকট পৌঁছানোর কার্যকরী ব্যবস্থা গ্রহণ।
- সেচ মৌসুমে বিদ্যুতের লোডশেডিং ও তেলের মূল্য বেশী হওয়ায় তাদের উৎপাদন খরচ বেড়ে যায়। সেক্ষেত্রে সেচ মৌসুমে তেলের মূল্য ও লোড শেডিং সহনীয় পর্যায়ে রাখার ব্যাপারে কার্যকরী ব্যবস্থা গ্রহণ।
- কৃষকদের জন্য স্বল্প সুদে ও সহজ শর্তে ব্যাংক ঋণের ব্যবস্থা গ্রহণ।
- মৌসুমে স্বল্প মূল্যে কৃষি পণ্য বিক্রয়ের (Distress Sale) মাধ্যমে কৃষকরা যাতে ক্ষতির স্বীকার না হন সেলক্ষ্যে শস্য গুদাম ঋণ কার্যক্রম জোড়দার করণ এবং সারা দেশ ব্যাপী সম্প্রসারণের উদ্যোগ গ্রহণ করা।

- কৃষি পণ্যের সুষ্ঠু বিপণনের জন্য বিপণন ব্যয়, ব্যবসায়ীদের লভ্যাংশ ইত্যাদি বিষয়ে সমীক্ষা করে বিপণনের সমস্যা চিহ্নিতকরণ এবং বিপণন ব্যবস্থার উন্নয়ন ও বিপণন ব্যয় হ্রাসের প্রয়োজনীয় পদক্ষেপ গ্রহণ করা।
- কৃষকদের উৎপাদিত ধান-চাল সরাসরি ভোক্তা ও বাজারে বিক্রয়ের জন্য বিপণন সুবিধা (পরিবহণ, যোগাযোগ, গুদামজাত, ঋণ সুবিধা) ইত্যাদি নিশ্চিত করা।
- উৎপাদন চাহিদা ও সরবরাহের মধ্যে সমন্বয় সাধন করা।
- সাময়িকভাবে সরকারী ও বেসরকারী পর্যায়ে চাল আমদানী বন্ধ রাখা। প্রয়োজনে স্বল্প পরিসরে চাল রপ্তানির বিষয়টি বিবেচনা করা যেতে পারে।
- বাজারে ধানের দামের নিম্নমুখিতা এবং সরবরাহের পর্যাপ্ততার সময় কৃষকদের স্বার্থে আভ্যন্তরীণ বাজার থেকে উদ্ধৃত্ত ধান একটি নির্দিষ্ট সময়ের জন্য সরকার ক্রয় করবে এবং দামের উর্ধ্বমুখিতা ও সরবরাহের স্বল্পতার সময় তা বাজারে ছেড়ে দিয়ে দাম ও সরবরাহের স্থিতিশীলতার বিষয়টি বিবেচনা করা যেতে পারে।
- কৃষক, মিল মালিক/ব্যবসায়ী এবং সরকারী সংস্থা সমূহের মধ্যে উৎপাদন, মজুদ ও বাজারদর এবং সরকারী নীতিমালা বিষয়ক একটি সমন্বিত তথ্যের অবাধ প্রবেশাধিকার নিশ্চিত করতে হবে।
- সর্বোপরি কৃষকদের জন্য শস্য বীমা চালু করা যেতে পারে।

ফসলের নামঃ ডাল, ভোজ্য তেল ও মসলা

১. পণ্যঃ ডাল

আমাদের নিত্য প্রয়োজনীয় পণ্যের তালিকায় ডাল একটি গুরুত্বপূর্ণ পণ্য। দেশজ উৎপাদনও আমদানীর মাধ্যমে এর চাহিদা পূরণ হয়ে থাকে। তাই বাজার মূল্যে বেশ পরিবর্তন লক্ষ্যনীয়। নিয়মিত কার্যক্রমের আওতায় কৃষি বিপণন অধিদপ্তরের মাঠ পর্যায় অফিস সমূহ হতে প্রাপ্ত সাপ্তাহিক বাজারদর বুলেটিন সদর দপ্তরে সংকলন করা হয়। গত মাসের সংকলিত বাজারদর ও পূর্বে সংকলিত উপাত্ত পর্যালোচনা করে সেপ্টেম্বর'২০১৫, আগস্ট'২০১৫, সেপ্টেম্বর'২০১৪ মাসের বিভিন্ন প্রকার ডালের পাইকারী জাতীয় গড় বাজার দর এবং মাসিক ও বাৎসরিক হ্রাস/বৃদ্ধির হার নিম্নে সারণীতে প্রদর্শন করা হলো।

➤ সারণী- ১: বিভিন্ন প্রকার ডালের পাইকারী বাজারদর পরিস্থিতি

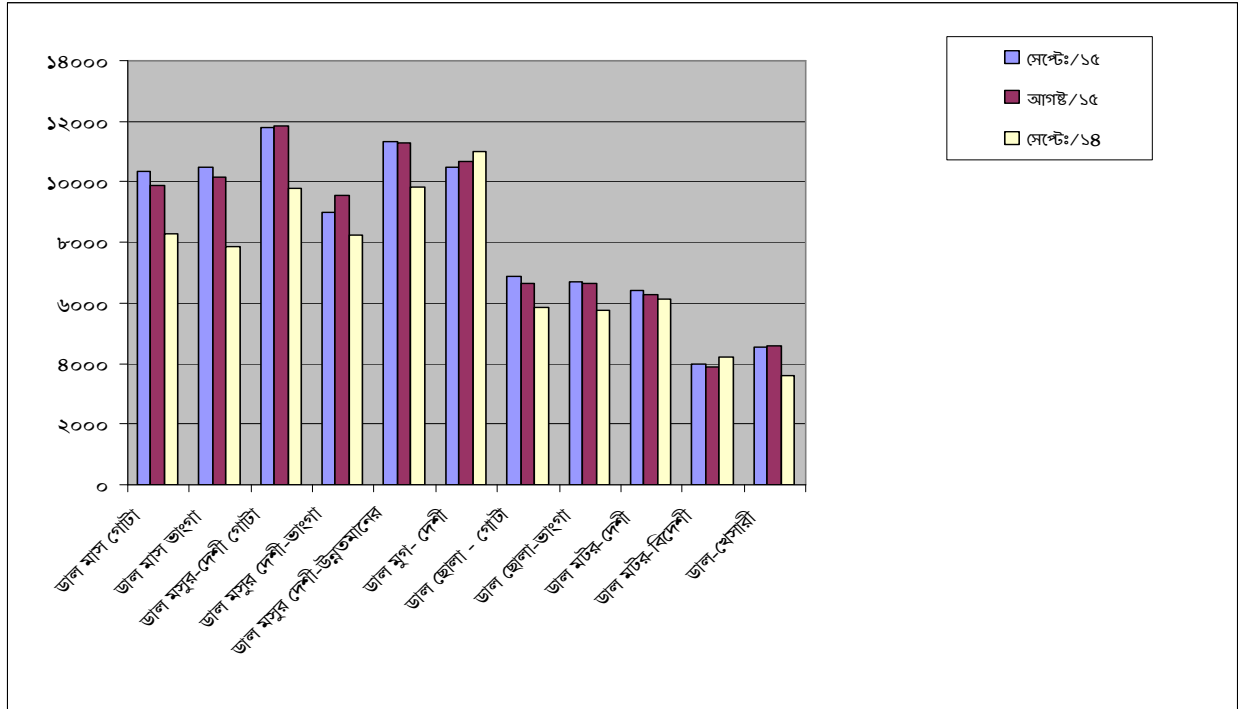
(টাকা/কুইন্টাল)

ক্রঃ নং	দ্রব্যের নাম	রিপোর্টিং মাস সেপ্টেম্বর'১৫	গত মাস আগস্ট'১৫	গত বছর সেপ্টেম্বর'১৪	মাসিক দরের হ্রাস/বৃদ্ধি (%)	বাৎসরিক দরের হ্রাস/বৃদ্ধি (%)
১	ডাল-মাশ-গোটা	১০৩৪০	৯৮৯৬	৮২৯৭	৪%	২৫%

বিষমুক্ত সবজি ও ফল বেশি করে উৎপাদন ও বিপণন করুন।

২	ডাল-মাশ-ভাংগা	১০৫০০	১০১৫৩	৭৮৮৬	৩%	৩৩%
৩	ডাল- মসুর-দেশী-গোটা	১১৭৯৬	১১৮২৩	৯৮০৮	০%	২০%
৪	ডাল- মসুর-দেশী-ভাংগা	৮৯৯৫	৯৫৫৫	৮২৫৯	-৬%	৯%
৫	ডাল- মসুর-বিদেশী- উন্নতমানের	১১৩৫৩	১১২৯৮	৯৮১৫	০%	১৬%
৬	ডাল- মুগ-দেশী	১০৪৯৮	১০৬৮৩	১১০০০	-২%	-৫%
৭	ডাল- ছোলা-গোটা	৬৮৮২	৬৬৪০	৫৮৫৯	৪%	১৭%
৮	ডাল- ছোলা-ভাংগা	৬৬৭৩	৬৬৬৩	৫৭৬০	০%	১৬%
৯	ডাল- মটর-দেশী	৬৪৩৪	৬২৬২	৬১১৯	৩%	৫%
১০	ডাল- মটর-বিদেশী	৩৯৬০	৩৮৭৪	৪২০২	২%	-৬%
১১	ডাল- খেসারী	৪৫৪৫	৪৫৭৭	৩৬১১	-১%	২৬%

❖ সেপ্টেম্বর'২০১৫ আগস্ট'২০১৫ ও সেপ্টেম্বর'২০১৪ মাসের ডালের জাতীয় গড় পাইকারী বাজারদর চিত্রের সাহায্য দেখানো হলো



১. ক. গত মাসের সাথে তুলনামূলক পর্যালোচনাঃ

উপরের ছকে বর্ণিত তথ্য পর্যালোচনা করে দেখা যায়, আগস্ট'২০১৫ মাসের তুলনায় সেপ্টেম্বর'২০১৫ মাসে বেশীর ভাগ ডালের দর বৃদ্ধি পেয়েছে। ডাল-মসুর দেশী গোটা, ডাল মসুর বিদেশী উন্নতমানে, ও ডাল ছোলা-ভাংগা অপরিবর্তিত আছে। এ ছাড়া ডাল-মসুর-দেশী ভাংগা, ডাল-মুগ-দেশী ও ডাল-খেসারী এর দর হ্রাস পেয়েছে।

১. খ. গত বছরের এই সময়ের সাথে তুলনামূলক পর্যালোচনাঃ

ছকে বর্ণিত বাজারদর তথ্য বিশ্লেষণে লক্ষ্য করা যায় সেপ্টেম্বর'২০১৫ মাসের তুলনায় সেপ্টেম্বর'২০১৪ মাসে ডাল- মুগ দেশী, ডাল-মটর-বিদেশী ব্যাতিত অন্যান্য সকল ডালের দর বৃদ্ধি পেয়েছে।

১.গ. বাজারদর হ্রাস বৃদ্ধির কারণঃ

মাসিকঃ

অধিদপ্তরের মাঠ পযায়ে হতে প্রাপ্ত তথ্য ও বিদ্যমান বাজারদর পর্যালোচনা করে দেখা যায় আগস্ট '২০১৫ মাসের তুলনায় সেপ্টেম্বর'২০১৫ মাসে সরবরাহ কম থাকায় বেশীর ভাগ ডালের দর বৃদ্ধি পেয়েছে।

বার্ষিকঃ সেপ্টেম্বর'২০১৫ এর তুলনায় সেপ্টেম্বর'২০১৪ মাসে অর্থাৎ গত বছরের তুলনায় এ বছর সরবরাহ কম থাকায় বেশীর ভাগ ডালের দর বৃদ্ধি পেয়েছে বলে প্রতীয়মান হয়।

২. পণ্যঃ ভোজ্য তেল

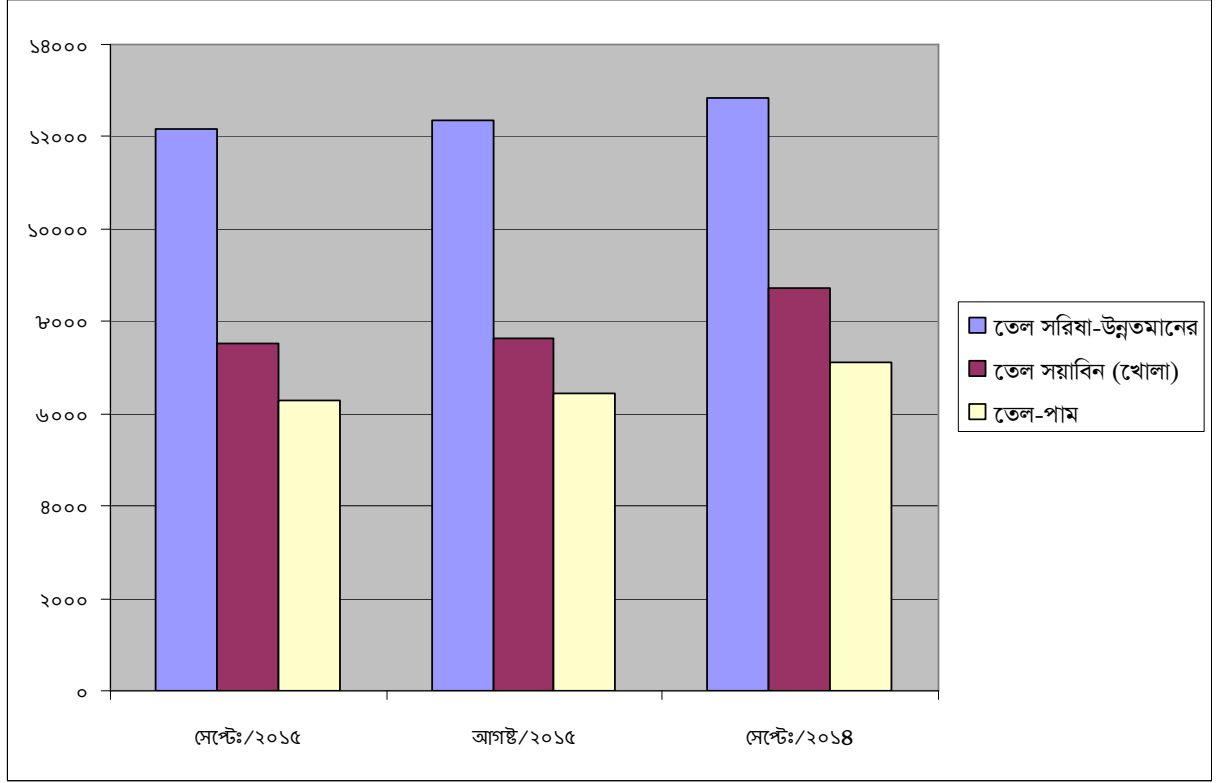
ভোজ্য তেল নিত্য প্রয়োজনীয় গুরুত্বপূর্ণ পণ্য হিসেবে বিবেচিত। সরিষা, সয়াবিন এবং পাম তেল ভোজ্য তেল হিসেবে উল্লেখযোগ্য। সরিষার কিছু অংশ আমাদের দেশে উৎপন্ন হলেও সয়াবিন এবং পাম তেলের চাহিদার পুরোটাই আমদানী করে পূরণ করা হয়। ভোজ্য তেলের সংকলিত বাজারদর তথ্য পর্যালোচনা পূর্বক সেপ্টেম্বর'২০১৫ মাসের তুলনায় আগস্ট '২০১৫ মাসের এবং গত বছর সেপ্টেম্বর' ২০১৪ মাসের তুলনায় চলতি বছরের সেপ্টেম্বর'২০১৫ মাসে বিভিন্ন ধরনের ভোজ্য তেলের মাসিক পাইকারী জাতীয় গড় বাজার দর এবং মাসিক ও বাৎসরিক হ্রাস/বৃদ্ধির হার নিম্নে সারণীতে প্রদর্শন করা হলো।

➤ সারণী- ২ : বিভিন্ন প্রকার ভোজ্য তেলের পাইকারী বাজারদর পরিস্থিতি

(টাকা/ প্রতি ১০০ লি)

ক্রঃ নং	দ্রব্যের নাম	রিপোর্টিং মাস সেপ্টেম্বর/১৫	গত মাস আগস্ট /১৫	গত বছর সেপ্টেম্বর /১৪	মাসিক দরের হ্রাস/বৃদ্ধি (%)	বাৎসরিক দরের হ্রাস/বৃদ্ধি (%)
১	সরিষা-উন্নতমানের	১২১৭৩	১২৩৬৪	১২৮৪৫	-২%	-৫%
২	সয়াবিন (খোলা)	৭৫২৮	৭৬৪৫	৮৭১৮	-২%	-১৪%
৩	পাম	৬২৭৭	৬৪২৫	৭১১৭	-২%	-১২%

➤ সেপ্টেম্বর'২০১৫ আগস্ট '২০১৫ ও সেপ্টেম্বর'২০১৪ মাসের ভোজ্য তেলের পাইকারী জাতীয় গড় চিত্রের সাহায্য দেখানো হলো



২. ক . গত মাসের সাথে তুলনামূলক পর্যালোচনাঃ

উল্লেখিত হকের তথ্য পর্যালোচনা করে দেখা যায় আগস্ট'২০১৫ মাসের তুলনায় সেপ্টেম্বর'২০১৫ মাসে সকল তেল এর দাম হ্রাস পেয়েছে।

২. খ . গত বছরের এই সময়ের সাথে তুলনামূলক পর্যালোচনাঃ

সেপ্টেম্বর'২০১৮ মাসের তুলনায় সেপ্টেম্বর'২০১৫ মাসে সকল তেলের দর হ্রাস পেয়েছে

২.গ. বাজারদর হ্রাস/বৃদ্ধির কারণঃ

বাজার তথ্য পর্যালোচনা ও অন্যান্য তথ্য উপাত্তের ভিত্তিতে বিশ্লেষণে দেখা যায় চাহিদার তুলনায় সরবরাহ বেশী থাকায় এবং আর্ন্তজাতিক বাজারে তেলের দাম হ্রাস পাওয়ায় সেপ্টেম্বর'২০১৮ মাসের তুলনায় সেপ্টেম্বর'২০১৫ মাসে সকল তেলের দর হ্রাস পেয়েছে।

৩. পণ্যঃ মসলা

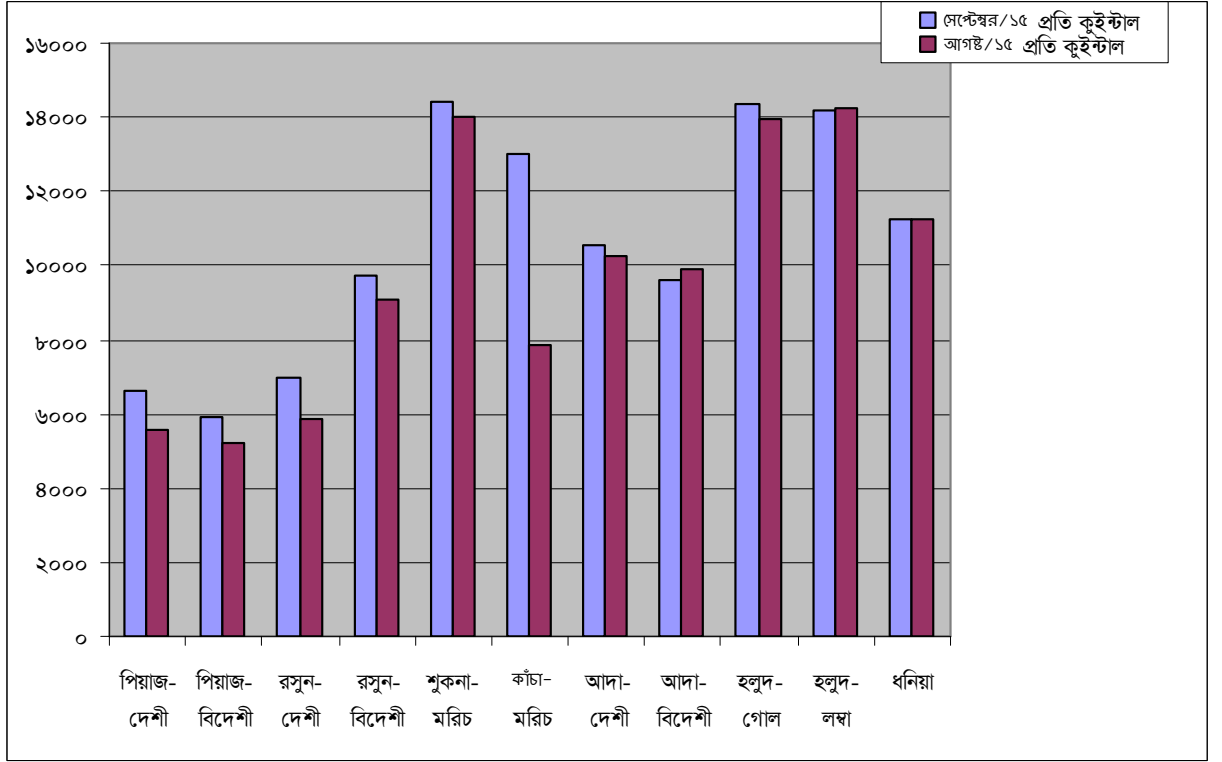
ফসলের নামঃ পিঁয়াজ (দেশী ও আমদানীকৃত), রসুন (দেশী ও আমদানীকৃত), শুকনা মরিচ, কাঁচা মরিচ, আদা (দেশী ও আমদানীকৃত), হলুদ দেশী (গোল ও লম্বা) এবং ধনিয়া

বাজারদর পরিস্থিতিঃ

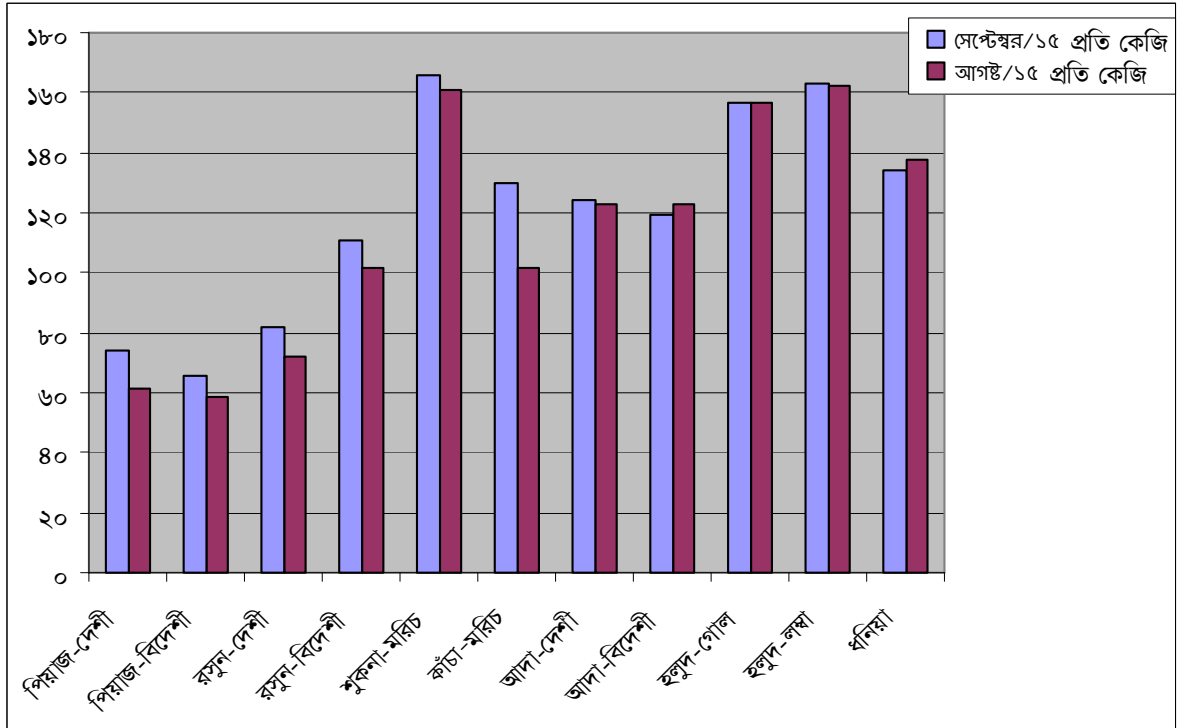
কৃষি বিপণন অধিদপ্তরের সদর দপ্তরে জেলা অফিস সমূহ হতে প্রাপ্ত সাপ্তাহিক বাজারদর বুলেটিন হতে সংকলিত বাজারদর আগষ্ট '২০১৫ মাসের তুলনায় সেপ্টেম্বর' ২০১৫ মাসে পিঁয়াজ (দেশী ও আমদানীকৃত), রসুন (দেশী ও আমদানীকৃত), শুকনা মরিচ, কাঁচা মরিচ, আদা (দেশী ও আমদানীকৃত), হলুদ-দেশী (গোল ও লম্বা) এবং ধনিয়া ফসলের পাইকারী ও খুচরা জাতীয় গড় মাসিক বাজার দরের হ্রাস/বৃদ্ধির হার নিম্নে সারণীতে প্রদর্শন করা হলোঃ

পণ্যের নাম (শ্রেণি অনুযায়ী)	সেপ্টেম্বর/২০১৫		আগষ্ট, ২০১৫		মাসিক দামের হ্রাস/বৃদ্ধি	
	প্রতি কুইন্টাল	প্রতি কেজি	প্রতি কুইন্টাল	প্রতি কেজি	প্রতি কুইন্টাল	প্রতি কেজি
পিঁয়াজ-দেশী	৬৬২৪	৭৪	৫৫৯৫	৬২	১৮%	২০%
পিঁয়াজ-বিদেশী	৫৯০২	৬৬	৫২১২	৫৯	১৩%	১২%
রসুন-দেশী	৬৯৫২	৮২	৫৮৮৩	৭২	১৮%	১৪%
রসুন-বিদেশী	৯৭৩৭	১১১	৯০৭৬	১০২	৭%	৯%
শুকনা মরিচ	১৪৩৯৭	১৬৬	১৩৯৭৯	১৬১	৩%	৩%
কাঁচা মরিচ	১২৯৯৩	১৩০	৭৮৫১	১০২	৬৫%	২৭%
আদা-দেশী	১০৫৭২	১২৪	১০২৩৫	১২৩	৩%	১%
আদা-বিদেশী	৯৬২৩	১১৯	৯৮৯৫	১২৩	-৩%	-৩%
হলুদ-(গোল)	১৪৩৬০	১৫৭	১৩৯২৮	১৫৭	৩%	০%
হলুদ-(লম্বা)	১৪১৯৫	১৬৩	১৪২৫৩	১৬৩	০%	০%
ধনিয়া	১১২৩০	১৩৪	১১২৪৬	১৩৮	০%	-৩%

➤ আগষ্ট, ২০১৫ ও সেপ্টেম্বর, ২০১৫ মাসের জাতীয় গড় পাইকারী মূল্য এর পরিবর্তনের চিত্রঃ



➤ আগষ্ট, ২০১৫ ও সেপ্টেম্বর, ২০১৫ মাসের জাতীয় গড় খুচরা মূল্য এর পরিবর্তনের চিত্রঃ



পর্যালোচনাঃ

মসলা জাতীয় ফসলের আগষ্ট'২০১৫ মাসের তুলনায় সেপ্টেম্বর'২০১৫ মাসে পাইকারী ও খুচরা জাতীয় গড় বাজার দরের হ্রাস/বৃদ্ধির পরিস্থিতি ও পর্যালোচনা 'ক'থেকে 'ছ' পর্যন্ত সারণীতে সংক্ষেপে দেখানো হলো ।

সারণী-‘ক’ পণ্য “পিয়াজ” (দেশী ও আমদানীকৃত)

পণ্যের নাম (শ্রেণী অনুযায়ী)	সেপ্টেম্বর, ২০১৫		আগস্ট, ২০১৫		শতকরা হারে হ্রাস/বৃদ্ধি	
	প্রতি কুইন্টাল	প্রতি কেজি	প্রতি কুইন্টাল	প্রতি কেজি	প্রতি কুইন্টাল	প্রতি কেজি
পিয়াজ-দেশী	৬৬২৪	৭৪	৫৫৯৫	৬২	১৮%	২০%
পিয়াজ-বিদেশী	৫৯০২	৬৬	৫২১২	৫৯	১৩%	১২%

উপরোক্ত সারণী ‘ক’ বিশ্লেষণ করে দেখা যায় পিয়াজ- দেশী এর দাম আগস্ট’২০১৫, মাসের তুলনায় সেপ্টেম্বর’২০১৫ মাসে পাইকারী দামে ১৮% ও খুচরা দামে ২০% এবং বিদেশী- পিয়াজের ক্ষেত্রে পাইকারী দামে ১৩% ও খুচরা দামে ১২% হারে বৃদ্ধি পেয়েছে।

সারণী-‘খ’ পণ্য “রসুন” (দেশী ও আমদানীকৃত)

পণ্যের নাম (শ্রেণী অনুযায়ী)	সেপ্টেম্বর, ২০১৫		আগস্ট, ২০১৫		শতকরা হারে হ্রাস/বৃদ্ধি	
	প্রতি কুইন্টাল	প্রতি কেজি	প্রতি কুইন্টাল	প্রতি কেজি	প্রতি কুইন্টাল	প্রতি কেজি
রসুন-দেশী	৬৯৫২	৮২	৫৮৮৩	৭২	১৮%	১৪%
রসুন-বিদেশী	৯৭৩৭	১১১	৯০৭৬	১০২	৭%	৯%

উপরোক্ত সারণী ‘খ’-বিশ্লেষণ করে দেখা যায়, রসুন দেশী আগস্ট’২০১৫, মাসের তুলনায় সেপ্টেম্বর’২০১৫, মাসে পাইকারী দামে ১৮% ও খুচরা দামে ১৪% হারে এবং রসুন-বিদেশী পাইকারী দামে ৭% হারে এবং খুচরা দামে ৯% হারে বৃদ্ধি পেয়েছে।

সারণী-গঃ পণ্য ‘শুকনা মরিচ’

পণ্যের নাম (শ্রেণী অনুযায়ী)	সেপ্টেম্বর, ২০১৫		আগস্ট, ২০১৫		শতকরা হারে হ্রাস/বৃদ্ধি	
	প্রতি কুইন্টাল	প্রতি কেজি	প্রতি কুইন্টাল	প্রতি কেজি	প্রতি কুইন্টাল	প্রতি কেজি
শুকনা মরিচ	১৪৩৯৭	১৬৬	১৩৯৭৯	১৬১	৩%	৩%

উপরোক্ত সারণী ‘গ’ বিশ্লেষণ করে দেখা যায় শুকনা মরিচ-এর দাম আগস্ট’২০১৫, মাসের তুলনায় সেপ্টেম্বর’২০১৫, মাসে পাইকারী ও খুচরা উভয় দামে ৩% হারে বৃদ্ধি পেয়েছে।

সারণী-ঘঃ পণ্য “কাঁচা মরিচ”

পণ্যের নাম	সেপ্টেম্বর, ২০১৫	আগস্ট, ২০১৫	শতকরা হারে হ্রাস/বৃদ্ধি

(শ্রেণী অনুযায়ী)	সেপ্টেম্বর, ২০১৫		আগস্ট, ২০১৫		শতকরা হারে হ্রাস/বৃদ্ধি	
	প্রতি কুইন্টাল	প্রতি কেজি	প্রতি কুইন্টাল	প্রতি কেজি	প্রতি কুইন্টাল	প্রতি কেজি
কাঁচা মরিচ	১২৯৯৩	১৩০	৭৮৫১	১০২	৬৫%	২৭%

সারণী 'ঘঃ বিশ্লেষণ করে দেখা যায়, কাঁচা মরিচ এর দাম আগস্ট'২০১৫ মাসের তুলনায় সেপ্টেম্বর' ২০১৫ মাসে পাইকারী দামে ৬৫% ও খুচরা দামে ২৭% হারে বৃদ্ধি পেয়েছে।

সারণী-ঙঃ পণ্য 'আদা' (দেশী ও আমদানীকৃত)

পণ্যের নাম (শ্রেণী অনুযায়ী)	সেপ্টেম্বর, ২০১৫		আগস্ট, ২০১৫		শতকরা হারে হ্রাস/বৃদ্ধি	
	প্রতি কুইন্টাল	প্রতি কেজি	প্রতি কুইন্টাল	প্রতি কেজি	প্রতি কুইন্টাল	প্রতি কেজি
আদা-দেশী	১০৫৭২	১২৪	১০২৩৫	১২৩	৩%	১%
আদা-বিদেশী	৯৬২৩	১১৯	৯৮৯৫	১২৩	-৩%	-৩%

উল্লিখিত সারণী 'ঙ' বিশ্লেষণ করে দেখা যায় দেশী আদার দাম আগস্ট'২০১৫ মাসের তুলনায় সেপ্টেম্বর' ২০১৫ মাসে পাইকারী দামে ৩% হারে ও খুচরা দামে ১% হারে বৃদ্ধি পেয়েছে এবং বিদেশী আদা পাইকারী ও খুচরা উভয় দামে -৩% হারে হ্রাস পেয়েছে।

সারণী-চঃ পণ্য "হলুদ"-দেশী (গোল ও লম্বা)

পণ্যের নাম (শ্রেণী অনুযায়ী)	সেপ্টেম্বর, ২০১৫		আগস্ট, ২০১৫		শতকরা হারে হ্রাস/বৃদ্ধি	
	প্রতি কুইন্টাল	প্রতি কেজি	প্রতি কুইন্টাল	প্রতি কেজি	প্রতি কুইন্টাল	প্রতি কেজি
হলুদ-(গোল)	১৪৩৬০	১৫৭	১৩৯২৮	১৫৭	৩%	০%
হলুদ-(লম্বা)	১৪১৯৫	১৬৩	১৪২৫৩	১৬৩	০%	০%

জাতীয় গড় বাজার দর অনুযায়ী সারণী 'চ'-বিশ্লেষণ করে দেখা যায়, হলুদ দেশী (গোল) আগস্ট'২০১৫ মাসের তুলনায় সেপ্টেম্বর'২০১৫ মাসে পাইকারী দামে ৩% হারে বৃদ্ধি পেয়েছে এবং খুচরা দামে অপরিবর্তিত আছে হলুদ লম্বা পাইকারী ও খুচরা উভয় দামে অপরিবর্তিত আছে।

সারণী-ছঃ পণ্য 'খনিয়া'

পণ্যের নাম (শ্রেণী অনুযায়ী)	সেপ্টেম্বর, ২০১৫		আগস্ট, ২০১৫		শতকরা হারে হ্রাস/বৃদ্ধি	
	প্রতি কুইন্টাল	প্রতি কেজি	প্রতি কুইন্টাল	প্রতি কেজি	প্রতি কুইন্টাল	প্রতি কেজি

ধনিয়া	১১২৩০	১৩৪	১১২৪৬	১৩৮	০%	-৩%
--------	-------	-----	-------	-----	----	-----

জাতীয় গড় বাজারদর অনুযায়ী সারণী 'ছ'-বিশ্লেষণ করে দেখা যায় ধনিয়া আগস্ট'২০১৫ মাসের তুলনায় সেপ্টেম্বর'২০১৫ মাসে পাইকারী দামে অপরিবর্তিত আছে এবং খুচরা দামে -৩% হারে হ্রাস পেয়েছে।

বাজারের গতি প্রবাহঃ

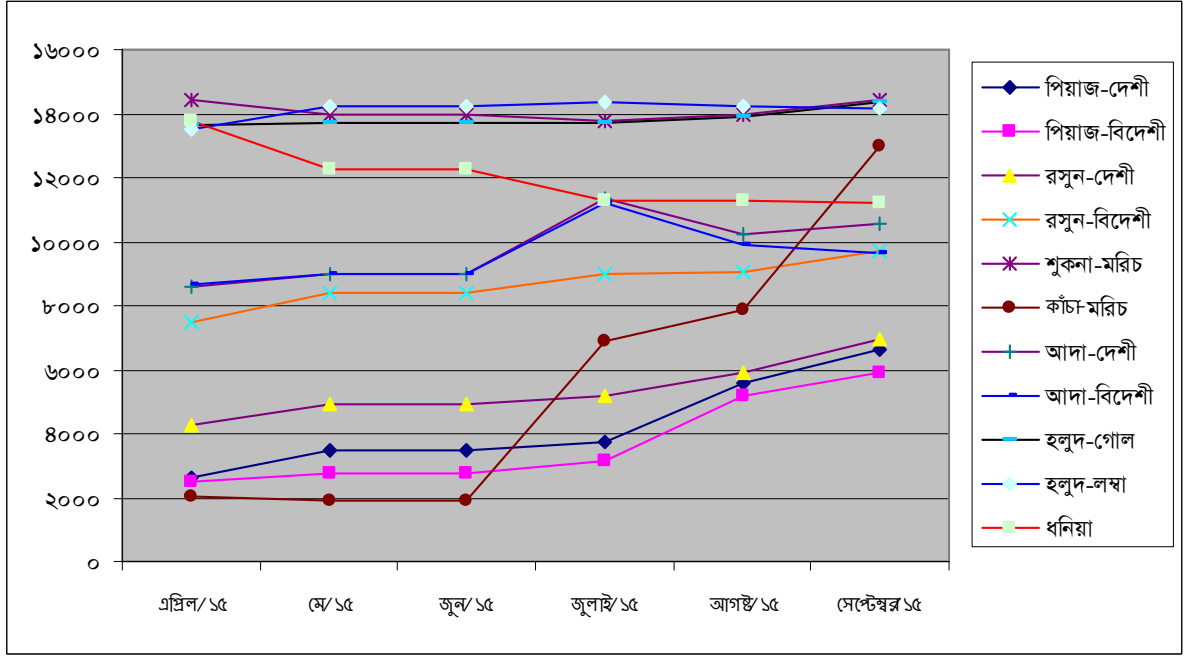
ক) কৃষি বিপণন অধিদপ্তরের সাপ্তাহিক বাজারদর বুলেটিনের মাধ্যমে বিগত ৬ মাসের সংকলিত জাতীয় গড় বাজারদরের ভিত্তিতে; পিঁয়াজ (দেশী ও আমদানীকৃত), রসুন (দেশী ও আমদানীকৃত), শুকনা মরিচ, কাঁচা মরিচ, আদা (দেশী ও আমদানীকৃত), হলুদ- দেশী (গোল ও লম্বা) এবং ধনিয়া ফসলের পাইকারী বাজারদরের গতি প্রবাহ নিম্নে সারণী এবং লেখচিত্রের মাধ্যমে উপস্থাপন করা হলো :

▶ ৬ মাসের পাইকারী মূল্য পরিবর্তনের চিত্র/ধারাক্রম

(প্রতি কুইন্টাল/টাকায়)

পণ্যের নাম	এপ্রিল/১৫	মে/১৫	জুন/১৫	জুলাই/১৫	আগস্ট/১৫	সেপ্টেম্বর/১৫
পিঁয়াজ-দেশী	২৬০৫	৩৪৬৪	৩৪৬৪	৩৭৫৪	৫৫৯৫	৬৬২৪
পিঁয়াজ-বিদেশী	২৫২০	২৭৭১	২৭৭১	৩১৭৮	৫২১২	৫৯০২
রসুন-দেশী	৪২৪৩	৪৯০৫	৪৯০৫	৫১৭৯	৫৮৮৩	৬৯৫২
রসুন-বিদেশী	৭৪৬৭	৮৩৭৫	৮৩৭৫	৮৯৫৬	৯০৭৬	৯৭৩৭
শুকনা মরিচ	১৪৩৯৮	১৩৯৬৩	১৩৯৬৩	১৩৭৪৮	১৩৯৭৯	১৪৩৯৭
কাঁচা মরিচ	২০৫৯	১৯২৬	১৯২৬	৬৮৯৫	৭৮৫১	১২৯৯৩
আদা-দেশী	৮৬১৫	৯০০১	৯০০১	১১৩৩২	১০২৩৫	১০৫৭২
আদা-বিদেশী	৮৬৪৫	৮৯৯৪	৮৯৯৪	১১১৮৭	৯৮৯৫	৯৬২৩
হলুদ-(গোল)	১৩৬৫৯	১৩৭২৩	১৩৭২৩	১৩৭০৯	১৩৯২৮	১৪৩৬০
হলুদ-(লম্বা)	১৩৪৯৬	১৪১৯৯	১৪১৯৯	১৪৩৯৩	১৪২৫৩	১৪১৯৫
ধনিয়া	১৩৭৯১	১২২৪২	১২২৪২	১১২৬৫	১১২৪৬	১১২৩০

❖ এপ্রিল,২০১৫ থেকে সেপ্টেম্বর,২০১৫ পর্যন্ত পিঁয়াজ ও রসুন (দেশী ও আমদানীকৃত), শুকনা মরিচ, কাঁচা মরিচ, আদা (দেশী ও আমদানীকৃত), হলুদ দেশী (গোল ও লম্বা) এবং ধনিয়া ফসলের পাইকারী দামের গতি প্রবাহ।



উপরের লেখচিত্র থেকে দেখা যায় যে, পিয়াজ (দেশী ও বিদেশী) এর ৬ (ছয়) মাসের পাইকারী দর এপ্রিল '১৫ থেকে মে/১৫ পর্যন্ত উদ্বর্মুখী হয়ে জুন/১৫ মাসে স্থিতিশীল হয়ে জুলাই/১৫ থেকে সেপ্টেম্বর/১৫ মাস পর্যন্ত উদ্বর্মুখী।

রসুন-(দেশী)- এপ্রিল/১৫ থেকে মে/১৫ পর্যন্ত উদ্বর্মুখী হয়ে জুন/১৫ মাসে স্থিতিশীল হয়ে জুলাই/১৫ থেকে সেপ্টেম্বর/১৫ পর্যন্ত উদ্বর্মুখী।

শুকনা মরিচ- এপ্রিল/১৫ থেকে মে/১৫ পর্যন্ত নিম্নগতি হয়ে জুন/১৫ থেকে আগস্ট/১৫ মাসে স্থিতিশীল হয়ে সেপ্টেম্বর মাসে উদ্বর্মুখী।

কাঁচা মরিচ- এপ্রিল/১৫ থেকে জুন/১৫ পর্যন্ত স্থিতিশীল হয়ে জুলাই/১৫ থেকে সেপ্টেম্বর/১৫ মাসে আবার উদ্বর্মুখী।

আদা-(দেশী-বিদেশী)- এপ্রিল/১৫ থেকে মে/১৫ পর্যন্ত উদ্বর্মুখী হয়ে জুন/১৫ মাসে স্থিতিশীল হয়ে জুলাই/১৫ মাসে উদ্বর্মুখী হয়ে আগস্ট/১৫ থেকে সেপ্টেম্বর/১৫ পর্যন্ত আবার নিম্নগতি।

হলুদ-গোল- এপ্রিল/১৫ থেকে জুলাই/১৫ পর্যন্ত স্থিতিশীল হয়ে আগস্ট/১৫ থেকে সেপ্টেম্বর/১৫ মাস পর্যন্ত উদ্বর্মুখী।

ধনিয়া- এপ্রিল/১৫ থেকে মে/১৫ মাসে নিম্নগতি হয়ে জুন/১৫ মাসে স্থিতিশীল হয়ে জুলাই/১৫ মাসে নিম্নগতি হয়ে আগস্ট/১৫ থেকে সেপ্টেম্বর মাসে আবার স্থিতিশীল।

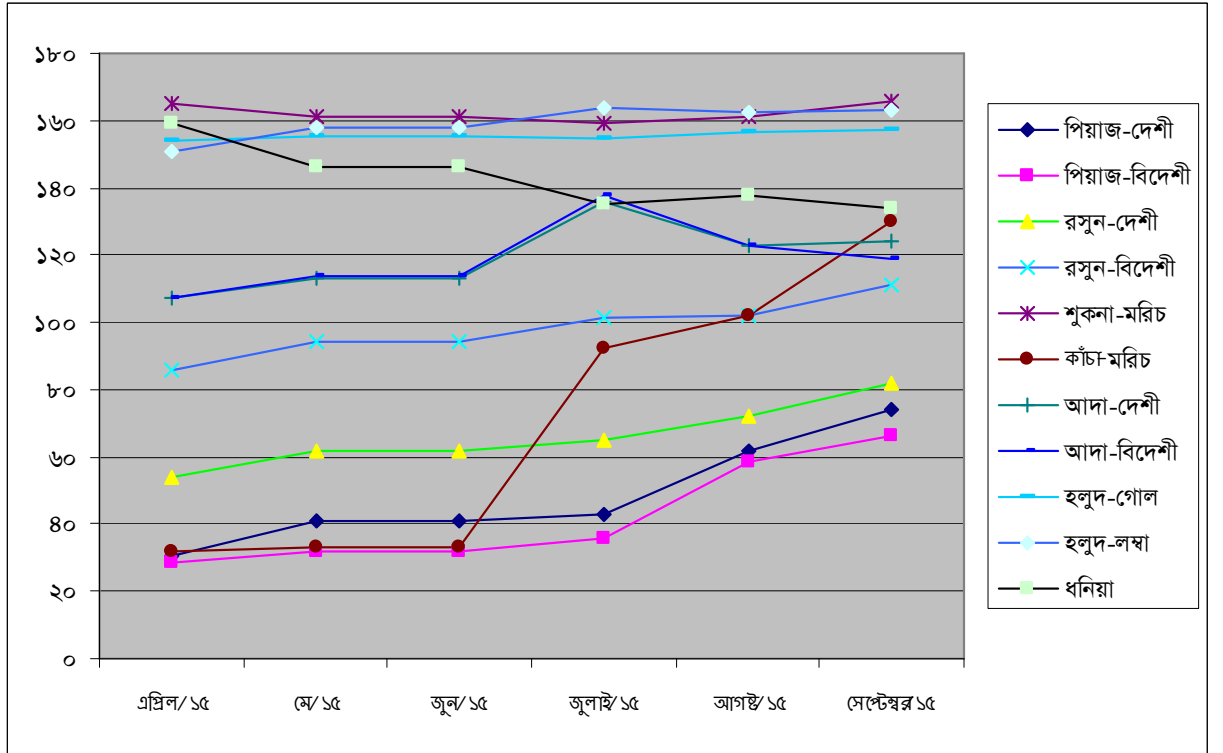
৬ মাসের খুচরা মূল্য পরিবর্তনের চিত্র/ধারাক্রম

(প্রতি কেজি/টাকায়)

পণ্যের নাম	এপ্রিল/১৫	মে/১৫	জুন/১৫	জুলাই/১৫	আগস্ট/১৫	সেপ্টেম্বর/১৫
পিয়াজ-দেশী	৩১	৪১	৪১	৪৩	৬২	৭৪
পিয়াজ-বিদেশী	২৯	৩২	৩২	৩৬	৫৯	৬৬

রসুন-দেশী	৫৪	৬২	৬২	৬৫	৭২	৮২
রসুন-বিদেশী	৮৬	৯৪	৯৪	১০২	১০২	১১১
শুকনা মরিচ	১৬৫	১৬১	১৬১	১৫৯	১৬১	১৬৬
কাঁচা মরিচ	৩২	৩৩	৩৩	৯২	১০২	১৩০
আদা-দেশী	১০৭	১১৩	১১৩	১৩৬	১২৩	১২৪
আদা-বিদেশী	১০৭	১১৪	১১৪	১৩৮	১২৩	১১৯
হলুদ-(গোল)	১৫৪	১৫৫	১৫৫	১৫৫	১৫৭	১৫৭
হলুদ-(লম্বা)	১৫১	১৫৮	১৫৮	১৬৪	১৬৩	১৬৩
ধনিয়া	১৫৯	১৪৬	১৪৬	১৩৫	১৩৮	১৩৪

➤ এপ্রিল, ২০১৫ থেকে সেপ্টেম্বর, ২০১৫ পর্যন্ত পিঁয়াজ ও রসুন (দেশী ও আমদানীকৃত), শুকনা মরিচ, কাঁচা মরিচ, আদা (দেশী ও আমদানীকৃত), হলুদ দেশী (গোল ও লম্বা) এবং ধনিয়া ফসলের খুচরা দামের গতি প্রবাহ



লেখচিত্র থেকে দেখা যায় যে-

পিঁয়াজ-(দেশী ও বিদেশী)-

এর ৬ (ছয়) মাসের খুচরা দর এপ্রিল /১৫ থেকে মে/১৫ মাসে উদ্বর্মুখী হয়ে জুন/১৫ মাসে স্থিতিশীল হয়ে জুলাই/১৫ ও সেপ্টেম্বর/১৫ মাস উদ্বর্মুখী।

রসুন-দেশী-

এপ্রিল/১৫ থেকে মে/১৫ পর্যন্ত উদ্বর্মুখী হয়ে জুন/১৫ মাসে স্থিতিশীল হয়ে জুলাই/১৫ থেকে সেপ্টেম্বর/১৫ পর্যন্ত উদ্বর্মুখী।

রসুন-বিদেশী-

এপ্রিল/১৫ থেকে মে/১৫ পর্যন্ত উদ্বর্মুখী হয়ে জুন মাসে স্থিতিশীল হয়ে জুলাই/১৫ মাসে উদ্বর্মুখী হয়ে আগস্ট/১৫ মাসে স্থিতিশীল হয়ে সেপ্টেম্বর/১৫ মাসে উদ্বর্মুখী।

শুকনা মরিচ-

এপ্রিল/১৫ থেকে মে/১৫ পর্যন্ত নিম্নগতি হয়ে জুন/১৫ থেকে আগস্ট/১৫ মাসে স্থিতিশীল হয়ে সেপ্টেম্বর মাসে উদ্বর্মুখী।

কাঁচা মরিচ-

এপ্রিল/১৫ থেকে জুন/১৫ পর্যন্ত স্থিতিশীল হয়ে জুলাই/১৫ থেকে সেপ্টেম্বর/১৫ মাসে আবার উদ্বর্মুখী।

আদা-(দেশী-বিদেশী)-

এপ্রিল/১৫ থেকে মে/১৫ পর্যন্ত উদ্বর্মুখী হয়ে জুন/১৫ মাসে স্থিতিশীল হয়ে জুলাই/১৫ মাসে উদ্বর্মুখী হয়ে আগস্ট/১৫ থেকে সেপ্টেম্বর/১৫ পর্যন্ত আবার নিম্নগতি।

হলুদ-গোল-

এপ্রিল/১৫ মে/১৫ পর্যন্ত উদ্বর্মুখী হয়ে জুন/১৫ থেকে সেপ্টেম্বর/১৫ পর্যন্ত স্থিতিশীল।

খনিয়া-

এপ্রিল/১৫ থেকে মে/১৫ পর্যন্ত নিম্নগামী হয়ে জুন/১৫ মাসে স্থিতিশীল হয়ে জুলাই/১৫ মাসে আবার নিম্নগামী হয়ে আগস্ট/১৫ মাসে উদ্বর্মুখী হয়ে সেপ্টেম্বর মাসে আবার নিম্নগামী।

ফসলের নামঃ তামাক, পাট ও তুলা।

পণ্যঃ তামাক

বিভিন্ন তামাক কোম্পানী, রংপুর তামাক ব্যবসায়ী সমিতি ও মাঠ পর্যায়ের পর্যবেক্ষণ হতে ধারণা করা যায় যে ২০১৩-২০১৪ অর্থ বছরে সামগ্রিক ভাবে আনুমানিক ১৩৮.২ হাজার একর জমিতে তামাকের আবাদ হয় এবং আনুমানিক ১০৩.৬৫ হাজার মেঃ টন তামাক উৎপাদিত হয়। তন্মধ্যে অত্র অধিদপ্তরের মাঠ পর্যায়ের পর্যবেক্ষণ হতে প্রাপ্ত তথ্যমতে ২০১৩-১৪ অর্থবছরে সর্বমোট প্রায় ১,০৪,৭২৮.৫২ মেঃ টন তামাক ক্রয় বিক্রয়ের হিসাব পাওয়া যায় এবং কোথাও চাষী

পর্যায় তামাক অবিক্রিত থাকার খবর পাওয়া যায়নি। FCV এবং Barley জাতের, যা সরাসরি তামাক সংশ্লিষ্ট কোম্পানীসমূহ চাষী পর্যায় হতে ক্রয় করে। কৃষি মূল্য উপদেষ্টা কমিটি কর্তৃক চাষী পর্যায় হতে ক্রয়ের জন্য প্রতি বছর তামাক ফসলের সর্বনিম্ন মূল্য নির্ধারণ করে দেয়া হয়। দেশী তামাকের কেনাবেচা (যা ACV প্রকৃতির) খোলা বাজার হতে সম্পাদিত হয় এবং এর মধ্যে মতিহার, জাতি ও DV তামাকের পরিমাণই বেশী। কিছু পরিমাণ বাংলাদেশের গুরুত্বপূর্ণ ১০টি জেলা হতে প্রাপ্ত মতিহার ও জাতি তামাক এর পাইকারী গড় বাজার দর এর ভিত্তিতে মাসিক ও বাৎসরিক মূল্য হ্রাস-বৃদ্ধির তুলনামূলক পর্যালোচনা নীচে প্রদত্ত হলো।

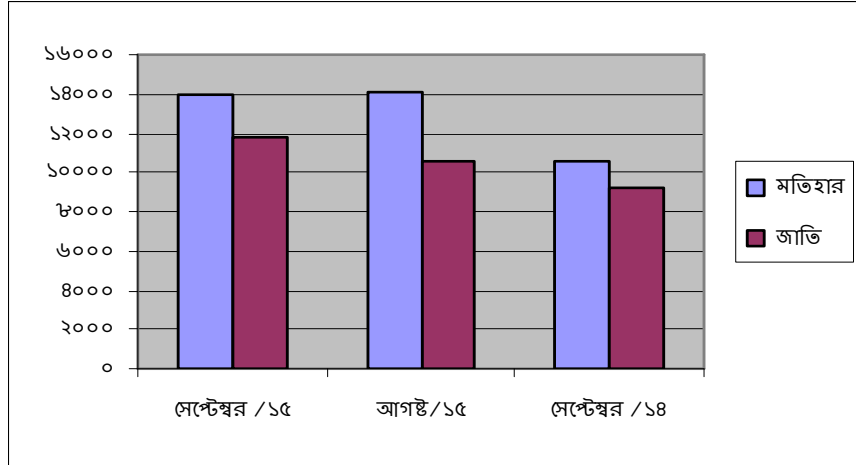
তামাক ফসলের পাইকারী মূল্য পরিস্থিতি

(কুইন্টাল/টাকা)

পণ্যের নাম	সেপ্টেম্বর/১৫	আগস্ট/১৫	সেপ্টেম্বর/১৪	মাসিক হ্রাস/বৃদ্ধি	বাৎসরিক হ্রাস/বৃদ্ধি
মতিহার	১৩৯৫৫	১৪১০৯	১০৫৬২	-১.১০%	২৪.৩১%
জাতি	১১৭৭০	১০৬০০	৯২৫০	৯.৯৪%	২১.৪১%

মূল্য পরিস্থিতিঃ আগস্ট/১৫ মাসের চেয়ে জাতীয় গড় এর সেপ্টেম্বর/১৫ মাসের মতিহার তামাকের গড় দাম সামান্য হ্রাস পেয়েছে যা ১.১০% এবং জাতি তামাকের গড় দাম সামান্য বৃদ্ধি পেয়েছে যা ৯.৯৪%। গত বৎসরের একই মাসের জাতীয় গড় এর চেয়ে এ বৎসরের মতিহার ও জাতি তামাকের বাৎসরিক জাতীয় গড় দাম বেশ বৃদ্ধি পেয়েছে যা যথাক্রমে ২৪.৩১% ও ২১.৪১%।

স্থানীয় জাতের তামাকের পাইকারী মূল্য চিত্র



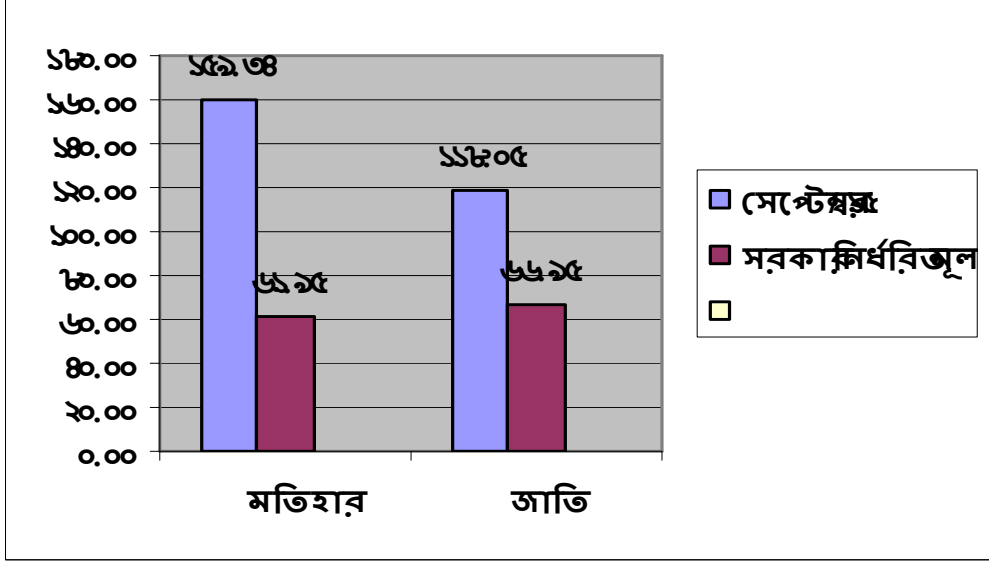
তামাকের সরকার নির্ধারিত মূল্য-এর সাথে বাজার মূল্যের তুলনা

(কেজি প্রতি/টাকা)

পণ্যের নাম	সেপ্টেম্বর/১৫	সরকার নির্ধারিত মূল্য	মাসিক হ্রাস/বৃদ্ধি
মতিহার	১৫৯.৩৪	৬১.৯৫	৬১.১২%
জাতি	১১৮.০৫	৬৬.৯৫	৪৩.২৯%

সরকার নির্ধারিত দরের চেয়ে সেপ্টেম্বর/১৫ মাসের মতিহার ও জাতি তামাকের খুচরা মূল্য অধিক হারে বৃদ্ধি পেয়েছে যা যথাক্রমে ৬১.১২% এবং ৪৩.২৯%।

তামাকের সরকার নির্ধারিত মূল্য-এর সাথে বাজার মূল্যের তুলনা'র চিত্র



বাংলাদেশে তামাক চাষ ও উৎপাদন পরিসংখ্যান

বছর	তামাক আবাদ (লাখ হেক্টর)	উৎপাদন (লাখ মে:টন)
১৯৯৬-৯৭	৩.৪৮	৩৮
১৯৯৭-৯৮	৩.২৫	৩৭
১৯৯৮-৯৯	২.৮৬	২৯
১৯৯৯-০০	৩.২৩	৩৫
২০০০-০১	২.৮৪	৩৭
২০০১-০২	২.৯০	৩৮
২০০২-০৩	২.৮৫	৩৭
২০০৩-০৪	২.৮৬	৩৯
২০০৪-০৫	২.৮৪	৪০
২০০৫-০৬	২.৮৭	৪৩
২০০৬-০৭	২.৮৫	৩৯
২০০৭-০৮	২.৮৫	৪০
২০০৮-০৯	২.৮৬	৪০
২০০৯-১০	৩.৬৫	৫৪

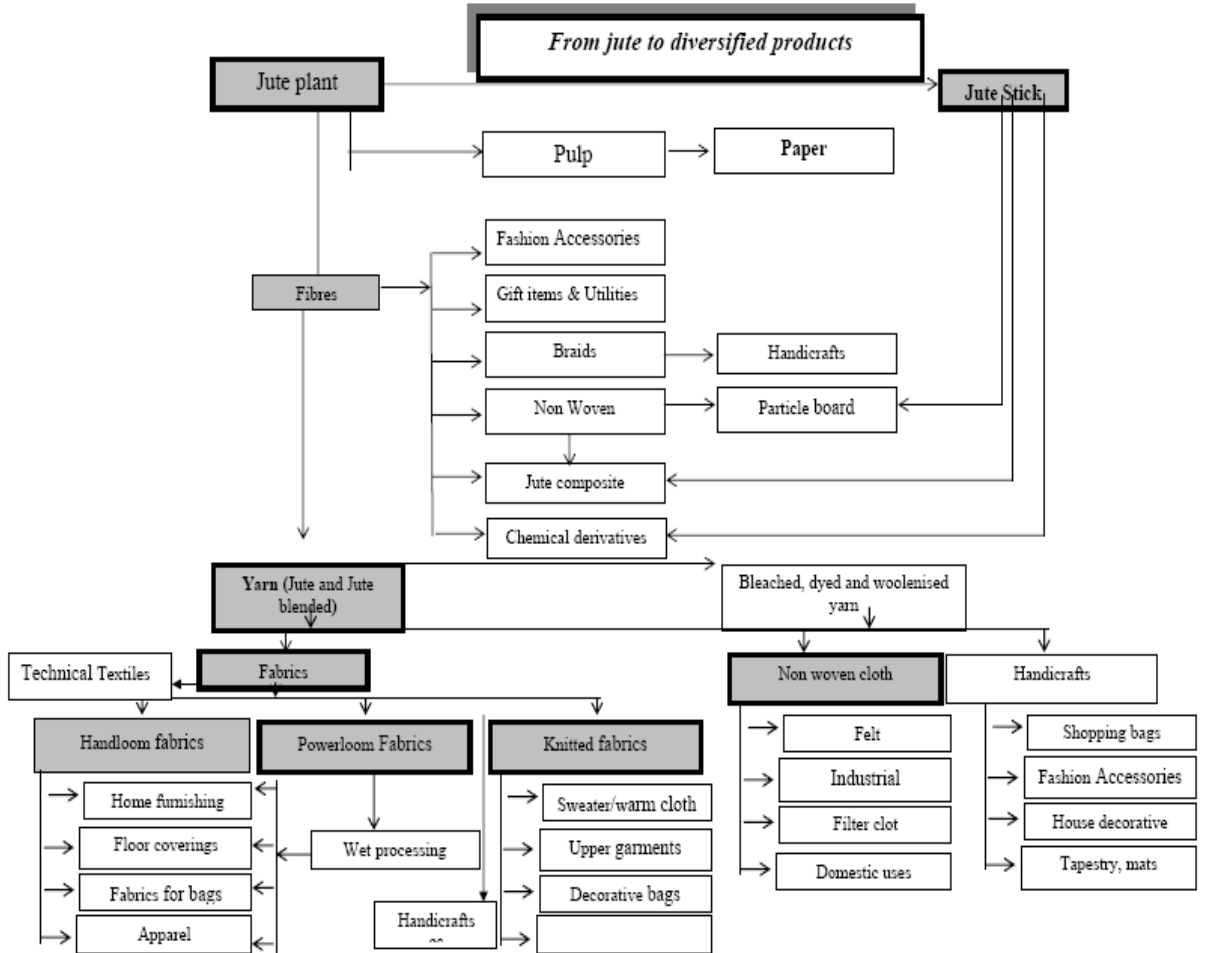
* সূত্রঃ 2010 yearbook of Agricultural statistics of Bangladesh - BBS

পণ্যঃ পাট

প্রধান আঁশ ফসল পাট, কেনাফ ও মেস্তার মধ্যে পাট প্রধান অর্থকরী ফসল। পাটের দুইটি প্রজাতি-দেশী ও তোষা। দেশী পাটের ফল গোলাকার ও পাতার স্বাদ তিতা। তোষা পাটের ফল লম্বা এবং পাতার স্বাদ তিতা নয়। পাট উৎপাদনে অগ্রগামী জেলাগুলো হলো- রংপুর, ফরিদপুর, যশোর, ঢাকা, টাঙ্গাইল, কুষ্টিয়া, জামালপুর ও পাবনা। পাটের আঁশ থেকে পাটের সুতা, ব্যাগ, বস্তা, পর্দা, কার্পেট ও সংশ্লিষ্ট পণ্য তারপুলিন, প্যাকিং দ্রব্যাদি উৎপাদিত হয়। এছাড়াও পার্টিকেল বোর্ড, পাট-প্লাস্টিক ও অনুরূপ দ্রব্য তৈরিতে পাটের ব্যবহার হচ্ছে। কৃষকের জ্বালানির সিংহভাগই আসে পাটখড়ি থেকে। পাটের পাতা শাক হিসেবে ব্যবহার হয় এবং খুবই সুস্বাদু। দেশের শতকরা ৬০ ভাগ কৃষক পাট চাষ করে জীবিকা নির্বাহ

করে। দেশে উৎপাদিত পাটের শতকরা ৭০ ভাগ দেশে ব্যবহার হয়, ৩০ ভাগ কাঁচা পাট ও পাটজাত দ্রব্য হিসেবে রপ্তানী হয়। দেশের ৫৫ ভাগ বৈদেশিক মুদ্রা আসে পাট রপ্তানী থেকে।

পাট এর বিভিন্ন ব্যবহার উপযোগিতা নিম্নে প্রদত্ত ডায়াগ্রাম থেকে দেখা যেতে পারে



নোটঃ পাট-এর বিভিন্ন উপযোগীতার চিত্র হতে মূল্য সংযোজনের সম্ভাব্যতা সম্পর্কে ধারণা পাওয়া যায় বিধায় প্রদর্শন করা হয়।

বাংলাদেশে পাট চাষ ও উৎপাদন পরিসংখ্যান

বছর	পাট আবাদ (লাখ হেক্টর)			উৎপাদন (লাখ বেল)			হেক্টর প্রতি ফলন (বেল*)	
	দেশী	তোষা	মোট	দেশী	তোষা	মোট	দেশী	তোষা
২০০৬-০৭	০.৯৫	৩.৭৬	৪.৭২	৬.৯১	৪১.৯৬	৪৮.৮৭	৭.২৭	১১.১৬
২০০৭-০৮	০.৯৪	৪.২৪	৫.১৮	৫.৬৩	৪১.৮৩	৪৭.৪৬	৭.৮৫	১০.৪৬
২০০৮-০৯	০.৭৩	৪.০০	৪.০২	৫.২৯	৪২.০০	৪৭.২৯	৭.২৫	১০.৫০
২০০৯-২০১০**			৪.১৬			৫০.০৯		১২.২৩
২০১০-১০১১**			৭.০৯			৮৩.৯৬		১১.৮৫
২০১১-১০১২**			৭.৬			৮০.০৩		১০.৫৩

বিষমুক্ত সবজি ও ফল বেশি করে উৎপাদন ও বিপণন করুন।

২০১২-১০১৩**	৬.৮১	৭৬.১০	১১.১৭৫
২০১৩-১০১৪**	৬.৬৬	৭৪.৩৬	১১.১৭
২০১৪-১০১৫**	৬.৭৩	৭৫.০১	১১.১৫২

*১ বেল = ১৮১.৪৩ কেজি = ৫ মণ (প্রায়)।

** সূত্রঃ 2010 yearbook of Agricultural statistics of Bangladesh – BBS

আন্তর্জাতিক চিত্র

প্রধান প্রধান উৎপাদনকারী দেশসমূহে পাট চাষ এর অবস্থান নীচের ছক সমূহ থেকে দেখা যেতে পারে। উল্লেখ্য বাংলাদেশে পাটের আবাদ আবার জনপ্রিয় হয়ে উঠেছে, তবে উৎপাদন দক্ষতা বৃদ্ধির সুযোগ রয়েছে বলে দেখা যায় (চীনের হেক্টর প্রতি উৎপাদন ২.৬৭ টন সেখানে বাংলাদেশের হেক্টর প্রতি উৎপাদন ২.২২ টন)।

পাট, কেনাফ ও অন্যান্য আঁশ ফসলে ব্যবহৃত জমির পরিমাণ হেক্টর উৎপাদনের হার

জমির পরিমাণ (০০০ হেক্টর) (১ হেক্টর = ২.৪৭১ একর)						
বছর	বাংলাদেশ	চীন	ইন্ডিয়া	মায়ানমার	নেপাল	থাইল্যান্ড
২০১২-২০১৩*	৭৬০.৪৩	১৪	৮০০	২.৭৫	১০.৫৪	১.৪২
২০১১-২০১২*	৭৬০.০১	১৩.৫	৮০০	২.৬৫	১০.৫৮	১.৪২
২০১০-২০১১*	৭০৮.৬১	১৩.০৩	৭৯০	৫.০০	১৩.০১	১.০৪
২০০৯-২০১০*	৪১৬.৪৩	৩০	৭৭৩.৭	৮.৯	১১.৬	১.৫
২০০৮-২০০৯	৪০৮.১	৩০	৭৮৫.৬	১৪.৩	১১.৬	১.৫
২০০৭-২০০৮	৫০০	৩৩	৯৫২	৪৭.২	১১.৭	১.২
২০০৬-২০০৭	৫০০	৩১	৯৩১	৫১.৪	১২	২.৩
২০০৫-২০০৬	৪৬৬	৩১.১	৯৩১	৪১	১২.২	৩.১
২০০৪-২০০৫	৪১৮	৩২	৯১৬	৩৫.৪	১১.৮	১৬.৬
২০০৩-২০০৪	৪৯৯.৮	৪১	১০০০	৪৪.১	১১.৯	২০.৪
২০০২-২০০৩	৪৩৬.২	৫৬	১০২৫	৫৮.৭	১১.৭	২৭.২
২০০১-২০০২	৫১৯.৬	৫২	৯৮৬	৫৩.৫	১১.৩	১৯.২
২০০০-২০০১	৪৪৮	৫০	৮৭৩	৩১	১৪.৫	১৯.২
১৯৯৯-২০০০	৪১৪.৮	৬৫.৮	৭৫১	৩৩	১১.৭	১৯.৯
১৯৯৮-১৯৯৯	৪৭৭.৫	৯২.৭	৮৪১	৩৭.৩	১২.৩	৩০.৭
১৯৯৭-১৯৯৮	৬৪৭.৫	১৬২.১	১১১৫	৩৪.১	১১	৬৬.৬
১৯৯৬-১৯৯৭	৫৪৭.৬	১৪৭	১০১৪	৪৩.২	১১.২	৭৬.৫
১৯৯৫-১৯৯৬	৫১৯.২	১৪৬	৮৪৬	৪৭.৩	১০.২	৭৯.৩

সূত্রঃ * খাদ্য ও কৃষি সংস্থা (জাতিসংঘ), বিবিএস, Summary Crop Statistics

পাট, কেনাফ ও অন্যান্য আঁশ ফসলের হেক্টর প্রতি উৎপাদনের হার

টন/হেক্টর (১ হেক্টর = ২.৪৭১ একর)						
বছর	বাংলাদেশ	চীন	ইন্ডিয়া	মায়ানমার	নেপাল	থাইল্যান্ড
২০১২-২০১৩*	১.৯১	৩.২২	২.৩৯	০.৯৭	১.৩৭	১.৫৫
২০১১-২০১২*	১.৭২	৩.২৩	২.৪৫	৯.৫	১.৩৭	১.৫৫
২০১০-২০১১*	১.৯৩	৩.০৭	২.২০	০.৬১	১.৬১	১.৯৫
২০০৯-২০১০*	২.০০	২.৬৭	২.০৯	০.৯	১.৪৭	১.২
২০০৮-২০০৯	২.২৮	২.৬৭	১.৮৮	০.৯	১.৪৭	১.৯৩
২০০৭-২০০৮	১.৯৮	২.৬৩	১.৮৭	০.৪	১.৪৩	১.৭৯
২০০৬-২০০৭	১.৯৮	২.৮	১.৯৩	০.৮৫	১.৪৩	১.৫৫
২০০৫-২০০৬	২.০৭	২.৬৬	১.৬৪	০.৯	১.৪৫	১.৫১
২০০৪-২০০৫	১.৯৪	২.৭২	১.৪৭	০.৯৫	১.৪৩	২.১৬
২০০৩-২০০৪	১.৯৩	২.৪৩	১.৬২	০.৯৫	১.৪৩	২.০৩

২০০২-২০০৩	১.৮২	২.৭৭	২.০১	০.৭১	১.৪৫	১.৫১
২০০১-২০০২	১.৭৮	২.৬২	১.৯২	০.৯৫	১.৪৫	১.৫৪
২০০০-২০০১	১.৮২	২.৫২	১.৮৬	০.৯	১.০৫	১.৫৪
১৯৯৯-২০০০	১.৭৬	২.৪৯	১.৮৭	০.৮	১.৩৪	১.৫
১৯৯৮-১৯৯৯	১.৭৮	২.৬৮	১.৭৭	০.৯	১.২৬	১.৫৪
১৯৯৭-১৯৯৮	১.৯২	২.৬৫	১.৭৬	০.৯৭	১.৪১	১.৬
১৯৯৬-১৯৯৭	১.৯৪	২.৪৮	১.৮১	০.৯১	১.২৬	১.৪৩
১৯৯৫-১৯৯৬	১.২৬	২.৫৪	১.৭২	০.৯১	১.৪৭	১.৪৫

সূত্রঃ * খাদ্য ও কৃষি সংস্থা (জাতিসংঘ), বিবিএস, Summary Crop Statistics

পাট, কেনাফ ও অন্যান্য আঁশ ফসলের মোট উৎপাদনের হার

উৎপাদন (000 টন) (১ টন = ১০০০ কেজি)						
বছর	বাংলাদেশ	চীন	ইন্ডিয়া	মায়ানমার	নেপাল	থাইল্যান্ড
২০১২-২০১৩*	১৪৫২.০৪	৪৫	১৯১২	২.৬	১৪.৪২	২.২
২০১১-২০১২*	১৫২৩.৩২	৪৩.৫	১৯৬০.৩৮	২.৫	১৪.৪২	২.১
২০১০-২০১১*	১৫২৩.২৮	৪০	১৭৪৩	৩.০৮	২০.৯৭	২.০৩
২০০৯-২০১০*	৯২৩.৪৭	৮০	১৬২০	৮	১৭	১.৮
২০০৮-২০০৯	৯১৩	৮০	১৪৭৬	১২.৯	১৭	২.৯
২০০৭-২০০৮	৯৯০	৮৬	১৭৮২	১৯.১	১৬.৮	২.২
২০০৬-২০০৭	৯৯০	৮৬.৮	১৮০০	৪৩.৬	১৭.১	৩.৬
২০০৫-২০০৬	৯৬৫	৮২.৮	১৫৩০	৩৬.৯	১৭.৭	৪.৬
২০০৪-২০০৫	৮১০	৮৬.৯	১৩৫০	৩৩.৬	১৬.৯	৩৫.৭
২০০৩-২০০৪	৯৬৩	৯৯.৮	১৬২০	৪২	১৭	৪১.৩
২০০২-২০০৩	৭৯৩.৪	১৩০	১৯৮০	৪১.৯	১৭	৪৬.৪
২০০১-২০০২	৯২৪.৭	১৩৬	১৮৯০	৫০.৮	১৬.৪	২৯.৫
২০০০-২০০১	৮১৪.৭	১২৫.৯	১৬২০	২৭.৮	১৫.২	২৯.৭
১৯৯৯-২০০০	৭৩১.৫	১৬৪	১৪০৪	২৬.৫	১৫.৭	২৯.৭
১৯৯৮-১৯৯৯	৮৫১.৯	২৪৮	১৪৯১.৭	৩৩.৫	১৫.৫	৪৭.২
১৯৯৭-১৯৯৮	১২৪২.৭	৪২৯.৫	১৯৬৪	৩৩.১	১৫.৫	১০৬.৪
১৯৯৬-১৯৯৭	১০৬২.২	৩৬৪.৯	১৮৩৬	৩৯.৫	১৪	১০৯.৩
১৯৯৫-১৯৯৬	৬৫২.৭	৩৭১.২	১৪৫৮	৪৩	১৪.৯	১১৪.৯

সূত্রঃ *খাদ্য ও কৃষি সংস্থা (জাতিসংঘ), বিবিএস, Summary Crop Statistics

পাটের বাজারজাতকরণ শ্রেণী- পাট আঁশ বিক্রয়ের জন্য আঁশের মান উত্তম থেকে খারাপের মান অনুসারে শ্রেণীবিন্যাস করা হয়েছে তা হলো- এ বটম, বি-বটম, সি-বটম, এস বটম ও কাটিং বা গড়ছাট।

পণ্যঃ তুলা

বাংলাদেশে তুলা চাষ ও উৎপাদন পরিসংখ্যানঃ

গত ২০১০-২০১১ চাষ মৌসুমে দেশে ৩৩৫০০ হেক্টর জমিতে তুলা চাষ হয়েছে, যা থেকে ৮০,০০০ বেল আঁশতুলা উৎপাদিত হয়। আগামী ২০১৫-২০১৬ সাল নাগাদ ১ লক্ষ হেক্টর জমিতে তুলা চাষ সম্প্রসারণ এবং ৬.৭০ লক্ষ বেল আঁশ তুলা উৎপাদনের পরিকল্পনা প্রণয়ন করা হয়েছে নিম্নরূপঃ

কার্যক্রম	বছর
-----------	-----

বিষমুক্ত সবজি ও ফল বেশি করে উৎপাদন ও বিপণন করুন।

	২০১১-১২	২০১২-১৩	২০১৩-১৪	২০১৪-১৫	২০১৫-১৬
তুলা উৎপাদন					
তুলা চাষ (হেক্ট)	৪৫০০০	৬০০০০	৭৫০০০	৮৫০০০	১০০০০০
উৎপাদন (বেল)	১,২০,০০০	২,৫০,০০০	৩,৯০,০০০	৫,৩০,০০০	৬,৭০,০০০

বছর	তুলা (লাখ হেক্টর)			উৎপাদন (লাখ বেল)			হেক্টর প্রতি ফলন (বেল*)		
	কুমিল্লা (Summer)	আমেরিকান (Winter)	শিমুল	কুমিল্লা (Summer)	আমেরিকান (Winter)	শিমুল	কুমিল্লা (Summer)	আমেরিকান (Winter)	শিমুল
২০১১-১০১২*	১৩৮৭২	১১৩৩৩	৫৮	০.১৮৩৫	১.১৬	০.০২৬	২৫৪৫	১৩১৮২	১১৩৮৪
২০১০-১০১১*	১২৯৬৯	১১১৭৮	১৪৭	০.২০২৬	১.০৫৮	০.০২৯	২৬২৭	১১৮২৬	১১৪৮১

তুলা উন্নয়ন বোর্ডের তথ্যানুযায়ী তুলা উন্নয়ন বোর্ডের অধীনস্থ ৯টি জিনিং কেন্দ্রের গুদামে ২০১৩-১৪ অর্থবছরে আনুমানিক ৬৭,৭৭৩.৬২০ কেজি অর্থাৎ ১,৪৯,৪১৫.২৮০ পাউন্ড সূতা তৈরীর উপযোগী আমেরিকান জাতের আঁশতুলা মজুদ আছে।

১৪/১০/২০১৪ তারিখের তুলা উন্নয়ন বোর্ডের সভার সিদ্ধান্ত অনুযায়ী পাহাড়ী জাতের আঁশতুলা প্রতি কেজি ভ্যাট সহ ৮০.০০ টাকা বিক্রয়ের সিদ্ধান্ত গৃহীত হয়। ২০১৪-১৫ মৌসুমের আমেরিকান সিবি-১২ম সিবি-১৩ ও সিবি-১৪ জাতের প্রত্যয়িতমানের বীজতুলার ক্রয় মূল্য প্রতি কেজি ৫০.০০ টাকা এবং সাধারণ মানের বীজতুলার ক্রয় মূল্য প্রতি কেজি ৪৮.০০ টাকা নির্ধারণ করা হয়েছে।

* ১ বেল = ১৮১.৪৩ কেজি = ৫ মণ (প্রায়) ।

** সূত্রঃ 2010 yearbook of Agricultural statistics of Bangladesh - BBS

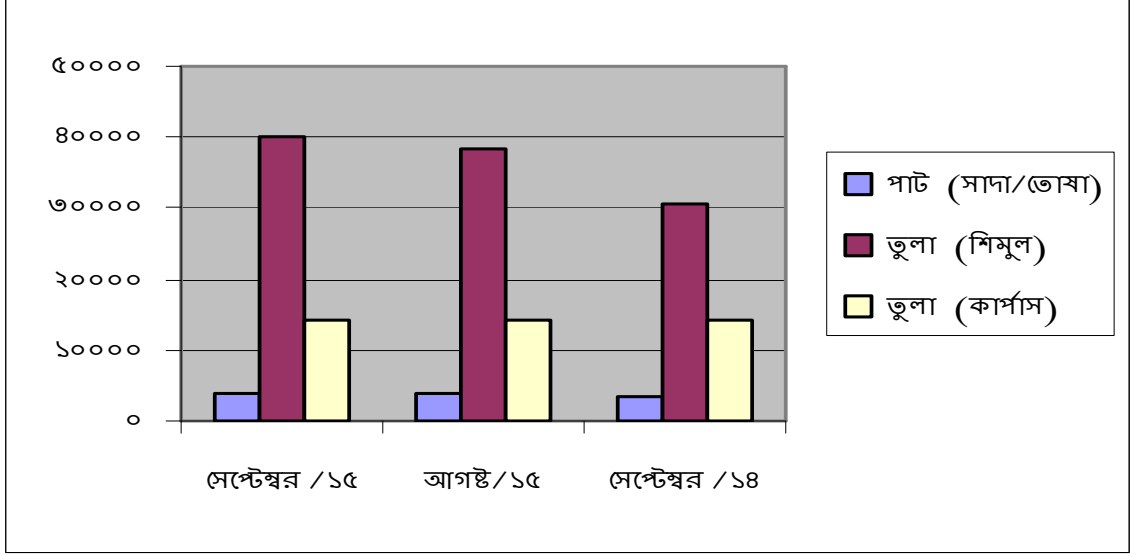
* বিবিএস, Summary Crop Statistics

পাট ও তুলা ফসলের পাইকারী মূল্য পরিস্থিতি

(কুইন্টাল/টাকা)

পণ্যের নাম	সেপ্টেম্বর/১৫	আগস্ট/১৫	সেপ্টেম্বর/১৪	মাসিক হ্রাস/বৃদ্ধি	বাৎসরিক হ্রাস/বৃদ্ধি
পাট (সাদা/তোষা)	৩৯৩৯	৩৮২৩	৩৩৯৩	২.৯৪%	১৩.৮৬%
তুলা (শিমুল)	৩৯৯৩৩	৩৮৫৬৯	৩০৬৫৬	৩.৪২%	২৩.২৩%
তুলা (কার্পাস)	১৪৪৩৫	১৪২৮১	১৪২২৩	১.০৭%	১.৪৭%

পাট ও তুলা ফসলের পাইকারী মূল্য চিত্র



পাটঃ আগস্ট/১৫ মাসের চেয়ে সেপ্টেম্বর/১৫ মাসের পাট (সাদা/তোষা) এর জাতীয় গড় মূল্য সামান্য বৃদ্ধি পেয়েছে যা ২.৯৪%। গত বৎসরের একই মাসের পাইকারী মূল্যের জাতীয় গড় এর চেয়ে এ বৎসরের পাট (সাদা/তোষা) এর জাতীয় পাইকারী বাজার দর বেশ কিছুটা বৃদ্ধি পেয়েছে যা ১৩.৮৬%।

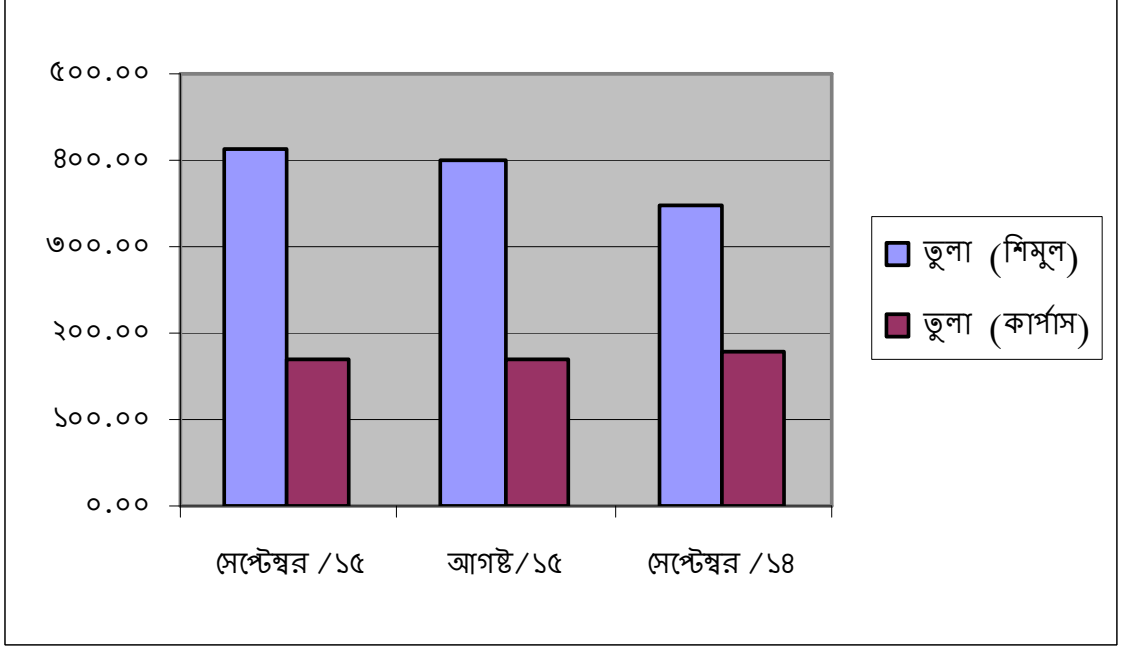
তুলাঃ আগস্ট/১৫ মাসের চেয়ে সেপ্টেম্বর/১৫ মাসে শিমুল তুলা এবং কার্পাস তুলার পাইকারী মূল্য সামান্য বৃদ্ধি পেয়েছে যা যথাক্রমে ৩.৪২% ও ১.০৭%। গত বৎসরের তুলনায় এ বৎসরের শিমুল তুলার মূল্য এবং কার্পাস তুলার মূল্য বেশ কিছুটা বৃদ্ধি পেয়েছে যা যথাক্রমে ২৩.২৩% ও ১.৪৭%।

তুলা ফসলের খুচরা মূল্য পরিস্থিতি

(কেজি প্রতি/টাকা)

পণ্যের নাম	সেপ্টেম্বর/১৫	আগস্ট/১৫	সেপ্টেম্বর/১৮	মাসিক হ্রাস/বৃদ্ধি	বাৎসরিক হ্রাস/বৃদ্ধি
তুলা (শিমুল)	৪১৩.০৩	৪০১.৬৮	৩৪৯.৬৬	২.৭৫%	১৫.৩৪%
তুলা (কার্পাস)	১৬৮.৪৫	১৬৮.০৩	১৭৯.১৭	০.২৫%	-৬.৩৬%

তুলা ফসলের খুচরা মূল্য চিত্র



পাটঃ জেলা পর্যায়ের বিভিন্ন বাজারে পাট-এর খুচরা পর্যায়ে বিক্রয় না হওয়ার কারণে তুলনামূলক বাজার দর-এ খুচরা মূল্য দেয়া হলো না।

তুলাঃ আগস্ট/১৫ মাসের চেয়ে সেপ্টেম্বর/১৫ মাসে শিমুল এবং কার্পাস তুলার খুচরা মূল্য সামান্য বৃদ্ধি পেয়েছে যা যথাক্রমে ২.৭৫ ও ০.২৫%। গত বৎসরের তুলনায় এ বৎসরের শিমুল তুলার খুচরা মূল্য বেশ বৃদ্ধি পেয়েছে যা ১৫.৩৪% ও কার্পাস তুলার খুচরা মূল্য সামান্য হ্রাস পেয়েছে যা ৬.৩৬%।

পণ্যের নামঃ মাছ, মাংস ও ডিম

আগস্ট/১৫ ও সেপ্টেম্বর/১৫ সেপ্টেম্বর/১৮ মাসের কতিপয় প্রানি সম্পদ ও মৎস সম্পদের মাসিক জাতীয় পাইকারী গড় বাজার দর এবং মাসিক ও বাৎসরিক হ্রাস বৃদ্ধির হারঃ

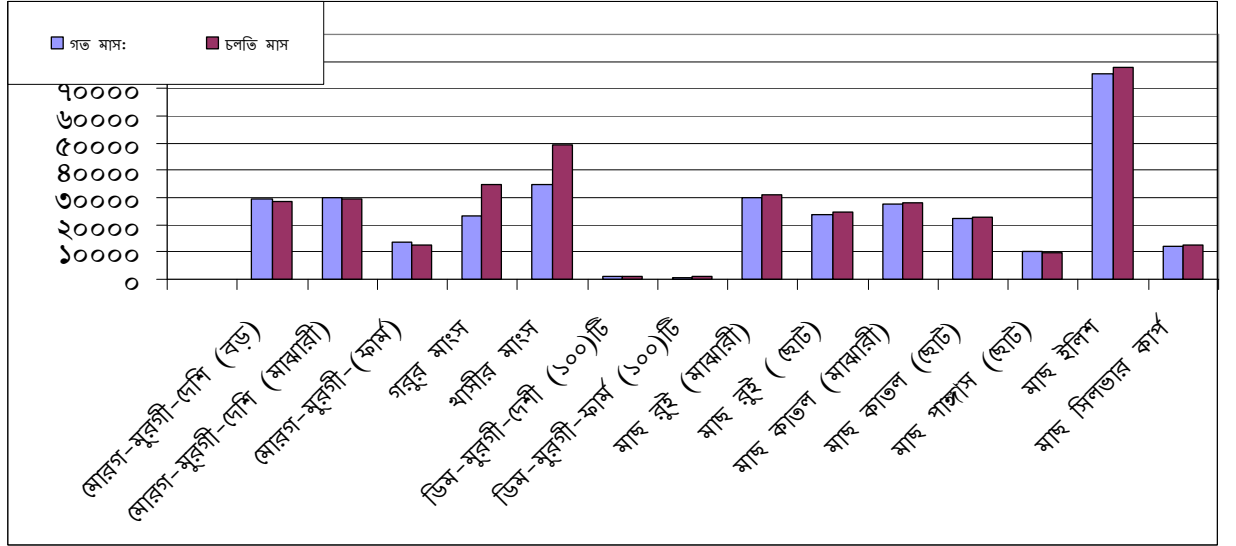
(টাকা/কুইন্টাল)

পণ্যের নাম	গত মাস আগষ্ট/১৫	চলতি মাস সেপ্টেম্বর/১৫	মাসিক দরের হ্রাস/বৃদ্ধি (%)	সেপ্টেম্বর/১৫ সেপ্টেম্বর/১৪	বার্ষিক দরের হ্রাস/বৃদ্ধি (%)
মোরগ-মুরগী-দেশি (বড়)	২৮৭৩৩	২৭৫৮৩	-৪.০০%	২৭৫০১	০.৩০%
মোরগ-মুরগী-দেশি মাঝারী)	২৯৫৭৯	২৮৬১৩	-৩.২৭%	২৮০৯১	১.৮৬%
মোরগ-মুরগী-(ফার্ম)	১২৬৬৯	১১৫১৩	-৯.১২%	১৩০০২	-১১.৪৫%
গরুর মাংস	৩৪৮৪০	৩৪৬৫৭	-০.৫৩%	২৬৫১৯	৩০.৬৯%
খাসীর মাংস	৪৯২১৭	৪৯৩২১	০.২১%	৪২৭৭৫	১৫.৩০%
ডিম-মুরগী-দেশী (১০০)টি	৯৫০	৯৬৮	১.৮৯%	৯১৬	৫.৬৮%
ডিম-মুরগী-ফার্ম (১০০)টি	৭৯৩	৭৯০	-০.৩৮%	৭৪৫	৬.০৪%
মাছ রুই (মাঝারী)	৩১০৮০	৩০৬৬৮	-১.৩৩%	২৭৬৪৬	১০.৯৩%
মাছ রুই (ছোট)	২৪৭১৭	২৪৫৫৪০	-০.৭২%	২৩৪৩৮	৪.৭০%
মাছ কাতল (মাঝারী)	২৮১৮৬	২৭৮৩৯	-১.২৩%	২৬২৩৮	৬.১০%
মাছ কাতল (ছোট)	২২৬৯৮	২২৬২১	-০.৩৪%	২১৩৪৯	৫.৯৬%
মাছ পা $\frac{1}{2}$ Vস (ছোট)	৯৯১৪	৯৮১২	-১.০৩%	৯৪৫১	৩.৮২%
মাছ ইলিশ	৭৭৬৯৮	৭০৭৩১	-৮.৯৭%	৫৭৫৪৫	২২.৯১%
মাছ সিলভার কার্প	২৮৭৩৩	২৭৫৮৩	-৪.০০%	২৭৫০১	০.৩০%

► আগষ্ট/১৫ এর তুলনায় সেপ্টেম্বর/১৫ এর পণ্য মূল্যের মাসিক হ্রাস বৃদ্ধির হারঃ

হ্রাসকৃত পণ্যের নাম	হ্রাসের হার (%)	বৃদ্ধিপ্রাপ্ত পণ্যের নাম	বৃদ্ধির হার (%)	স্থিতিশীল পণ্যের নাম
মোরগ-মুরগী-দেশি (বড়)	৪.০০%	খাসীর মাংস	০.২১%	
মোরগ-মুরগী-(মাঝারী)	৩.২৭%	ডিম-মুরগী-দেশী (১০০)টি	১.৮৯%	
মোরগ-মুরগী-(ফার্ম)	৯.১২%			
গরুর মাংস	০.৫৩%			
ডিম-মুরগী-ফার্ম (১০০)টি	০.৩৮%			
মাছ রুই (মাঝারী)	১.৩৩%			
মাছ রুই (ছোট)	০.৭২%			
মাছ কাতল (মাঝারী)	১.২৩%			
মাছ কাতল (ছোট)	০.৩৪%			
মাছ পান্ডাস (ছোট)	১.০৩%			
মাছ ইলিশ	৮.৯৭%			
মাছ সিলভার কার্প	১.৬৬%			

► আগষ্ট /১৫ এর সাথে সেপ্টেম্বর/১৫ এর বাজার মূল্যের মাসিক পার্থক্য নিয়ে গ্রাফের সাহায্যে দেখানো হলো



১. মাসিক হ্রাস বৃদ্ধির তুলনামূলক পর্যালোচনাঃ

আগস্ট/১৫ এর সাথে সেপ্টেম্বর/১৫ এর মাসিক তুলনামূলক পর্যালোচনা দেখা যায় যে, খাসীর মাংস, ডিম-মুরগী-দেশি(১০০)টি, এর মূল্য যথাক্রমে, ০.২১%, ১.৮৯%, বৃদ্ধি পেয়েছে। অন্যদিকে, মোরগ-মুরগী-দেশি (বড়),মোরগ-মুরগী-মাঝারি,মোরগ-মুরগী-ফার্ম,(১০০)টি,গরুর মাংস, ডিম-মুরগী-ফার্ম(১০০)টি,,মাছ-রুই-মাঝারি,রুই-ছোট, কাতল-মাঝারি, মাছ-কাতল-ছোট, পাংগাস-ছোট, ইলিশ ও সিলভারকার্প পাংগাস-ছোট এর মূল্য যথাক্রমে, ৪.০০%, ৩.২৭%, ৯.১২%, ০.৫৩%, ০.৩৮%,১.৩৩%,০.৭২%,১.২৩%,০.৩৪%,১.০৩%,৮.৯৭%,১.৬৬% হ্রাস পেয়েছে।

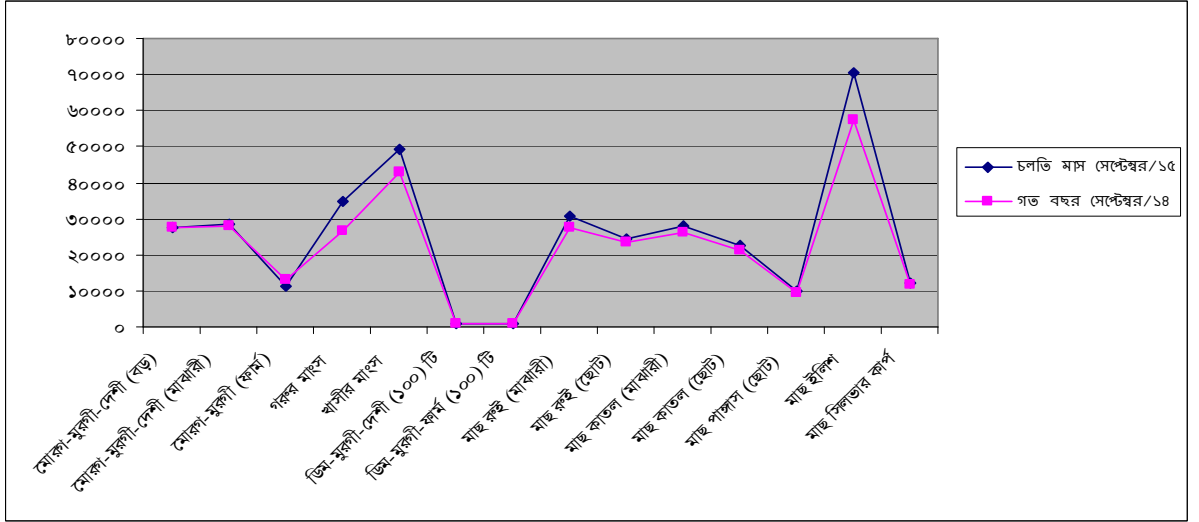
উল্লেখ্য যে,দেশের চলমান পরিস্থিতি ও পরিবহন এবং খাদ্য দ্রব্যের দাম স্থিতি থাকার কারণে এবংকিছু কিছু জেলায় সোনালী ও ব্রয়লার চাষ বৃদ্ধি পেয়েছে এবং মুরগী পালন মোরগ মুরগীর চাহিদা বৃদ্ধি পেয়েছে সাথে সরবরাহ প্রচুর আমদানী হয়েছে। ফলে দাম হ্রাস পেতে থাকে।

❖ সেপ্টেম্বর /১৪ এর তুলনায় সেপ্টেম্বর /১৫ এর পণ্য মূল্যের বাৎসরিক হ্রাস বৃদ্ধির হারঃ

(টাকা/কুইন্টাল)

হ্রাসকৃত পণ্যের নাম	হ্রাসের হার (%)	বৃদ্ধিপ্রাপ্ত পণ্যের নাম	বৃদ্ধির হার (%)
মোরগ-মুরগী-(ফার্ম)	১১.৪৫%	মোরগ-মুরগী-দেশি (বড়)	০.৩০%
		মোরগ-মুরগী-(মাঝারী)	১.৮৬%
		ডিম-মুরগী-দেশি (১০০)টি	৫.৫৮%
		ডিম-মুরগী-ফার্ম (১০০)টি	৬.০৪%
		গরুর মাংস	৩০.৬৯%
		খাসীর মাংস	১৫.৩০%
		মাছ রুই (মাঝারী)	১০.৯৩%
		মাছ রুই (ছোট)	৪.৭০%
		মাছ কাতল (মাঝারী)	৬.১০%
		মাছ কাতল (ছোট)	৫.৯৬%
		মাছ পাঙ্গাস (ছোট)	৩.৮২%
		মাছ সিলভার কার্প	৪.০৪%

▶ সেপ্টেম্বর /১৪ এর সাথে সেপ্টেম্বর /১৫ এর বাজার মূল্যের বাৎসরিক পার্থক্যনিম্নে গ্রাফের সাহায্যে দেখানো হলো



২. বাৎসরিক হ্রাস বৃদ্ধির তুলনামূলক পর্যালোচনাঃ

সেপ্টেম্বর/১৫ এর সাথে সেপ্টেম্বর/১৮ এর বাৎসরিক তুলনামূলক পর্যালোচনা দেখা যায় যে, মোরগ-মুরগী-দেশী (বড়), মোরগ-মুরগী-মাঝারী, ডিম-মুরগী-দেশী (১০০)টি, ডিম-মুরগী-ফার্ম (১০০)টি, গরুর মাংস, খাসীর মাংস, রুই-মাঝারী, মাছ-রুই-ছোট, কাতল-মাঝারী, মাছ-কাতল-ছোট, পাংগাস-ছোট, ইলিশ ও সিলভারকার্প, মাছ- এর মূল্যযথাক্রমে ০.৩০%, ১.৮৬%, ৩০.৬৯%, ১৫.৩০%, ৫.৬৮%, ৬.০৪%, ১০.৯৩%, ৪.৭০%, ৬.১০%, ৫.৯৬%, ৩.৮২%, ২২.৯১% , ৪.০৪% বৃদ্ধি পেয়েছে। অন্যদিকে, মোরগ-মুরগী-ফার্ম, এর মূল্য যথাক্রমে, ১১.৪৫%, হ্রাস পেয়েছে।

৩. হ্রাস/বৃদ্ধির কারণঃ

সেপ্টেম্বর /১৮ এর সাথে সেপ্টেম্বর /১৫ মাসে অধিকাংশ পণ্যের মূল্যের বৃদ্ধির কারণ হিসাবে চাহিদার বৃদ্ধি পেয়েছে সরবরাহ বৃদ্ধি পেয়েছে কিন্তু পরিবহনের ভাড়া বৃদ্ধি থাকায় পোল্ট্রি ফিড এর দাম বৃদ্ধি এবং বিভিন্ন অনুষ্ঠান বৃদ্ধি পেয়েছে ফলে মোরগ ও মুরগীর প্রচুর পরিমাণ চাহিদা বৃদ্ধি পেয়েছে তাই দাম বৃদ্ধি।

৪. সেপ্টেম্বর /১৫ মাসের সর্বোচ্চ ও সর্বনিম্ন বাজার দর নিম্নরূপঃ

(টাকা/কুইন্টাল/প্রতিশত)

পণ্যের নাম	জেলার নাম	সর্বোচ্চ দর	জেলার নাম	সর্বনিম্ন দর
মোরগ-মুরগী-(ফার্ম)	দিনাজপুর	১৫৫০০	নড়াইল	৯৫০০
গরুর মাংস	নোয়াখালী	৪২৫০০	নড়াইল	৩২০০০
খাসীর মাংস	কক্সবাজার	৫৮০০০	সাতক্ষীরা	৪৩৫০০
ডিম-মুরগী-ফার্ম ১০০)টি	সুনামগঞ্জ	১০০০	চাপাইনবাবগঞ্জ	৬১০
মাছ রুই (মাঝারী)দেশী	কুমিল্লা	৪৭০০০	ফেনী (ফার্ম)	২১০০০
মাছ ইলিশ(৬০০-৭০০গ্রাম)	বাগেরহাট	১০৫০০০	কাপ্তাই (৪০০-৫০০গ্রাম)	৪০০০০

উৎপাদন এলাকা ও নন উৎপাদন এলাকায় দামের তারতম্য কিছুটা বেশী/কম হয়ে থাকে, ইহা ছাড়া পরিবহন ভাড়া বৃদ্ধির কারণে দামের তারতম্য বেশী হয়ে থাকে। ইহা ছাড়া চাহিদা বৃদ্ধির কারণেও দাম বৃদ্ধি হয়ে থাকে।

ফসলের নামঃ মৌসুমী ফল ও সবজী

বিষমুক্ত সবজি ও ফল বেশি করে উৎপাদন ও বিপণন করুন।

১। পণ্যঃ ফল

আমাদের নিত্য প্রয়োজনীয় পণ্যের তালিকায় ফল একটি গুরুত্বপূর্ণ পণ্য। দেশজ উৎপাদন ও আমদানীর মাধ্যমে এর চাহিদা পূরণ করা হয়ে থাকে। তাই বাজার মূল্য পরিবর্তন বেশ লক্ষ্যনীয়। নিয়মিত কার্যক্রমের আওতায় কৃষি বিপণন অধিদপ্তরের জেলা অফিস সমূহ হতে প্রাপ্ত সাপ্তাহিক বাজার দর বুলেটিন সদর দপ্তরে সংকলন করা হয়েছে। সংকলিত বাজার দর তথ্য ও পূর্ববর্তী সংকলিত তথ্য পর্যালোচনা করে আগস্ট /১৫, সেপ্টেম্বর /১৫ মাসে বিভিন্ন প্রকার ফলের পাইকারী মাসিক গড় বাজার দর এবং মাসিক হ্রাস/বৃদ্ধির হার নিম্নের সারণীতে প্রদর্শন করা হলো।

সারণী- ১ : বিভিন্ন প্রকার ফলের বাজারদর পরিস্থিতিঃ

(টাকা প্রতি কুইঃ ও ৮০টি)

ক্রঃ নং	দ্রব্যের নাম	রিপোর্টিং মাসের (সেপ্টেম্বর /১৫) গড় বাজার দর	গত মাসের (আগস্ট /১৫) গড় বাজার দর	মাসিক বাজার দরের হ্রাস/বৃদ্ধি(%)
০১	ডাব	২৫৭২	২৪৫১	৪.৯৪%
০২	এলাচী-লেবু	২৮৫	২৬৯	৫.৯৫%
০৩	কাগজী-লেবু	২৩৫	২২৮	৩.০৭%
০৪	আম-ফজলী	৭৮১৩	৮৫০৪	-৮.১৩%
০৫	„ আশ্বিনী	৬৬৫৮	৪৯৪৩	৩৪.৭০%
০৬	বাতাবি লেবু	১৬২৭	১৭৪৮	-৬.৯২%
০৭	আনারস-কেলেংগা	৩১৫৯	২৯০০	৮.৯৩%
০৮	পেয়ারা	২৮১৩	২২৮৯	২২.৮৯%
০৯	আমড়া	২১৬১	২২১৫	-২.৪৪%
১০	আপেল	১২২৭০	১২৭০২	-৩.৪০%
১১	পাঁকা পেপে	৪৬৮২	৪৩৮৯	৬.৬৮%
১২	কমলা	১৪২৮	১৪৮৮	-৪.০৩%
১৩	কলা-চাঁপা	২০৩	২১০	-৩.৩৩%
১৪	„ সবরী	৩০৭	৩১৩	-১.৯২%
১৫	„ সাগর	২৪৩	২৫৯	-৬.১৮%
১৬	শুকনা নারিকেল	২৯৬০	২৯৬৪	-০.১৩%
১৭	খেজুর	১১৪০০	১৩৫২১	-১৫.৬৯%

ক. গত মাসের সাথে তুলনামূলক পর্যালোচনা :

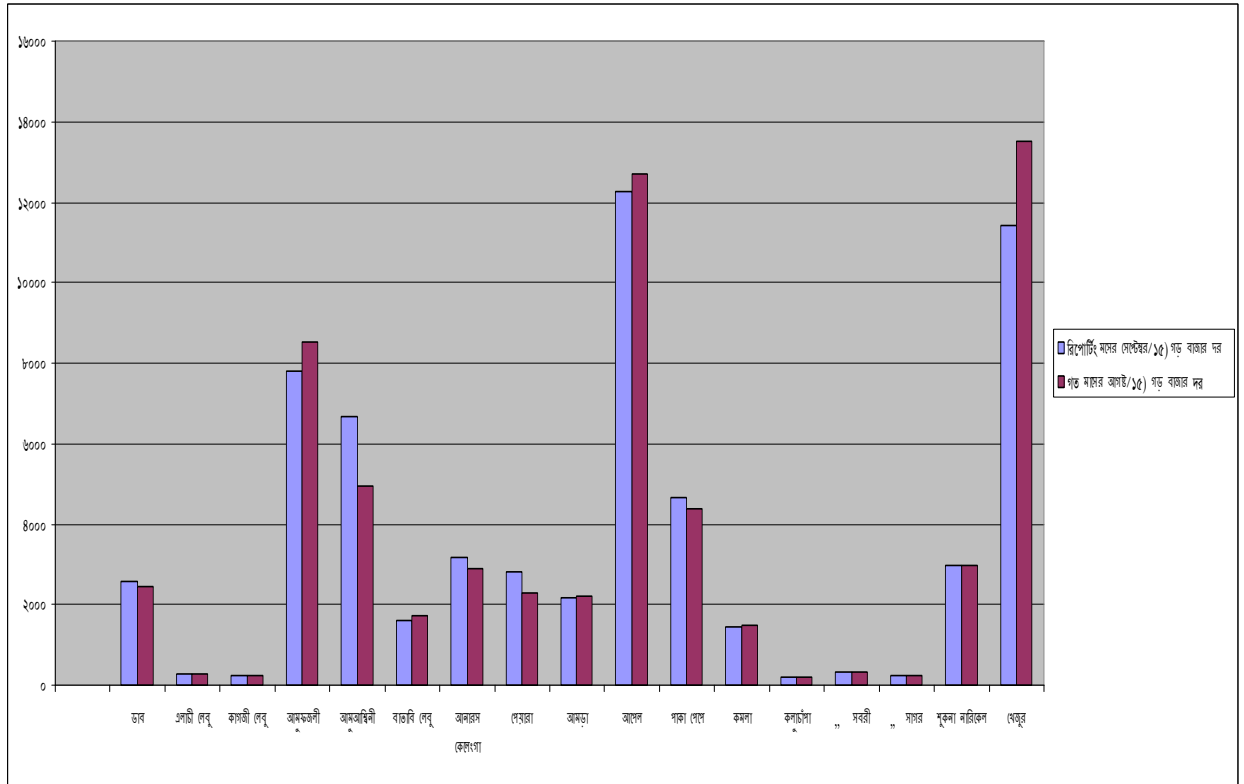
উপর্যুক্ত বাজার দর সারণীর তথ্য পর্যালোচনা করে দেখা যায় যে, আগস্ট/১৫ মাসের তুলনায় সেপ্টেম্বর/১৫ মাসে ডাব ৪.৯৪%, এলাচি লেবু ৫.৯৫%, কাগজী লেবু ৩.০৭%, আম আশ্বিনী ৩৪.৭০%, আনারস-

কেলেংগা ৮.৯৩%, পেয়ারা ২২.৮৯% ও পাকা পেপের দাম ৬.৬৮% হারে বৃদ্ধি পেয়েছে। অন্য দিকে আম-ফজলী ৮.১৩% বাতাবি লেবু ৬.৯২%, আমড়া ২.৪৪%, আপেল ৩.৪০%, কমলা ৪.০৩%, কলা-চাঁপা ৩.৩৩%, সবরি ১.৯২%, সাগর ৬.১৮%, শুকনা নারিকেল ০.১৩% ও খেজুরের ১৫.৬৯% দাম হারে হ্রাস পেয়েছে।

খ. বাজারদর হ্রাস-বৃদ্ধির কারণ :

ফলের বাজারদর তথ্য পর্যালোচনা করে দেখা যায় যে, গত মাসের তুলনায় বর্তমান মাসে বেশীর ভাগ ফলের দাম হ্রাস পেয়েছে। তবে ডাব, এলাচী লেবু, কাগজী লেবু, আম-আশ্বিনী, আনারস-কেলেংগা, পেয়ারা, ও পাকা পেপের দাম সামান্য বৃদ্ধি পেয়েছে।

⇒ আগস্ট/১৫ ও সেপ্টেম্বর/১৫ মাসের ফলের গড় বাজার দরের পরিবর্তন চিত্র এক নজরে দেখা যায়। গ্রাফে বাজারদর পরিবর্তনের চিত্র নিম্নরূপঃ



সার্বিক পর্যালোচনাঃ কৃষি বিপণন অধিদপ্তরের সাপ্তাহিক বাজারদর বুলেটিনের মাধ্যমে সংকলিত বিভিন্ন প্রকার ফলের বাজার দর পর্যালোচনা করে দেখা যায় সরবরাহ বেশী থাকায় আগস্ট /১৫ মাসের তুলনায় সেপ্টেম্বর/১৫ মাসে বেশী ভাগ ফলের দাম হ্রাস পেয়েছে।

২। পণ্যঃ আলু হল্যান্ড (সাদা ও লাল), বেগুন, শসা ও কঁচা পেঁপে।

কৃষি বিপণন অধিদপ্তর কর্তৃক বিভিন্ন জেলা থেকে সংগৃহীত সাপ্তাহিক বাজার দরের ভিত্তিতে সংকলিত জাতীয় গড় বাজার দর তথ্যানুযায় আগস্ট/১৫ মাসের তুলনায় সেপ্টেম্বর/১৫ মাসের এবং গত বছরে আগস্ট/১৪ মাসের তুলনায়

চলতি বছরের সেপ্টেম্বর/১৫ মাসে আলু হল্যান্ড (সাদা-লাল), বেগুন, শসা ও কাঁচাপেঁপের মাসিক ও বাৎসরিক মূল্য হ্রাস বৃদ্ধির তুলনামূলক পর্যালোচনা প্রতিবেদন নিম্নরূপ।

বাজার দর পরিস্থিতিঃ

সেপ্টেম্বর/১৫ মাসের সাপ্তাহিক বাজার দর বুলেটিন হতে সংকলিত বাজার দর তথ্যের মাধ্যমে আলু হল্যান্ড (সাদা-লাল), বেগুন, শসা এবং কাঁচাপেঁপের যে সমস্ত জাতীয় পাইকারী ও খুচরা গড় বাজার দর পাওয়া গেছে তার ভিত্তিতে একটি তুলনামূলক পর্যবেক্ষণ প্রতিবেদন ‘ক’ থেকে ‘ছ’ পর্যন্ত সারণীতে সংক্ষেপে দেখানো হলোঃ

সারণী-‘ক’

পণ্যঃ আলু হল্যান্ড(সাদা-লাল)

টাকায় /কুইন্টাল/কেজি

পণ্যের নাম (শ্রেণী অনুযায়ী)	রিপোর্টিং মাসের দর		গত মাসের দর		গত বছরের দর		মাসিক হ্রাস/বৃদ্ধি (%)		বাৎসরিক হ্রাস/বৃদ্ধি (%)	
	সেপ্টেম্বর/১৫		আগস্ট/ ১৫		সেপ্টেম্বর/১৪		পাইকারী দর	খুচরা দর	পাইকারী দর	খুচরা দর
	পাইকারী দর	খুচরা দর	পাইকারী দর	খুচরা দর	পাইকারী দর	খুচরা দর				
আলু-(হঃ সাদা)	১৭৯৪	২০.৯৪	১৭৫৪	২০.৬১	১৭৬০	২০.৬৩	২.২৮%	১.৬০%	১.৯৩%	১.৫০%
আলু-(হঃ লাল)	১৮৬২	২১.৫৪	১৮৩৩	২১.১৮	১৮৮৪	২১.৭৫	১.৫৮%	১.৭০%	-১.১৭%	-০.৯৭%

পর্যালোচনাঃ

মাসিক পর্যালোচনাঃ সেপ্টেম্বর/১৫ ও আগস্ট/১৫ মাসের মাসিক বাজার দর পর্যালোচনা দেখা যায় আগস্ট/১৫ মাসের তুলনায় সেপ্টেম্বর/১৫ মাসে আলু (হঃ সাদা) এর দাম কুইন্টাল প্রতি ২.২৮% ও কেজি প্রতি খুচরা দাম ১.৬০% বৃদ্ধি এবং আলু (হঃ লাল) এর দাম কুইন্টাল প্রতি ১.৫৮% ও কেজি প্রতি খুচরা দাম ১.৭০% বৃদ্ধি পেয়েছে।

বার্ষিক পর্যালোচনাঃ সেপ্টেম্বর/১৫ ও সেপ্টেম্বর/১৪ মাসের তুলনামূলক বাজার দর উপাত্ত অনুযায়ী উপরোক্ত সারণী “ক” বিশ্লেষণ করে দেখা যায়, গত বৎসরের একই মাসের তুলনায় বর্তমান বৎসরের একই মাসে আলু (হঃ সাদা) পাইকারী দাম প্রতি কুইন্টালে ১.৯৩% ও প্রতি কেজিতে ১.৫০% বৃদ্ধি পেয়েছে এবং আলু (হঃ লাল) পাইকারী দাম প্রতি কুইন্টালে ১.১৭% ও প্রতি কেজিতে ০.৯৭% হ্রাস পেয়েছে।

সারণী-খ

পণ্যঃ বেগুন

টাকায়/ কুইন্টাল/কেজি

পণ্যের নাম (শ্রেণী অনুযায়ী)	রিপোর্টিং মাসের দর	গত মাসের দর	গত বছরের দর	মাসিক হ্রাস/বৃদ্ধি (%)	বাৎসরিক হ্রাস/বৃদ্ধি (%)
	সেপ্টেম্বর/১৫	আগস্ট/১৫	সেপ্টেম্বর/১৪		

	পাইকারী দর	খুচরা দর	পাইকারী দর	খুচরা দর	পাইকারী দর	খুচরা দর	পাইকারী দর	খুচরা দর	পাইকারী দর	খুচরা দর
বেগুন	৪৭৪৭	৫৪.৯৫	৪১২১	৪৭.৩৫	৩৪৩০	৪১.২৪	১৫.১৯%	১৬.০৫%	৩৮.৪০%	৩৩.২৪%

পর্যালোচনাঃ

মাসিক পর্যালোচনাঃ উপরোক্ত সারণী ‘খ’ বিশ্লেষণ করে দেখে আগস্ট/১৫ মাসের তুলনায় সেপ্টেম্বর/১৫ মাসে বেগুনের পাইকারী দাম প্রতি কুইন্টালে ১৫.১৯% ও খুচরা দাম প্রতি কেজিতে ১৬.০৫% বৃদ্ধি পেয়েছে।

বার্ষিক পর্যালোচনাঃ গত বৎসরের একই মাসের তুলনায় বর্তমান বৎসরের একই মাসে অথাৎ সেপ্টেম্বর/১৪ ও সেপ্টেম্বর/১৫ মাসের তুলনামূলক বাজার দর উপাত্ত অনুযায়ী উপরোক্ত সারণী “খ” বিশ্লেষণ করে দেখা যায়, বেগুনের পাইকারী দাম প্রতি কুইন্টালে ৩৮.৪০% এবং প্রতি কেজিতে খুচরা দাম ৩৩.২৪% বৃদ্ধি পেয়েছে।

সারণী-গ

পণ্যঃ শসা

টাকায় /কুইন্টাল/কেজি

পণ্যের নাম (শ্রেণী অনুযায়ী)	রিপোর্টিং মাসের দর		গত মাসের দর		গত বছরের দর		মাসিক হ্রাস/বৃদ্ধি (%)		বাৎসরিক হ্রাস/বৃদ্ধি (%)	
	সেপ্টেম্বর/১৫		আগস্ট/১৫		সেপ্টেম্বর/১৪		পাইকারী দর	খুচরা দর	পাইকারী দর	খুচরা দর
	পাইকারী দর	খুচরা দর	পাইকারী দর	খুচরা দর	পাইকারী দর	খুচরা দর				
শসা	৩৩৭৪	৪৩.৪৯	৩০৯৬	৩৭.৬৩	২১৭০	২৭.৭৪	৮.৯৮%	১৫.৫৭%	৫৫.৪৮%	৫৬.৭৮%

পর্যালোচনাঃ

মাসিক পর্যালোচনাঃ শসা ফসলের বাজার দর উপাত্ত অনুযায়ী দেখা যায় আগস্ট/১৫ মাসের তুলনায় সেপ্টেম্বর/১৫ মাসে শসার দাম অথাৎ প্রতি কুইন্টালে ৮.৯৮% এবং প্রতি কেজিতে ১৫.৫৭% বৃদ্ধি পেয়েছে।

বার্ষিক পর্যালোচনাঃ বাৎসরিক হ্রাসবৃদ্ধির পর্যালোচনায় দেখা যায় গত বৎসরের তুলনায় বর্তমান বৎসরের একই সময়ে অথাৎ সেপ্টেম্বর/১৪ মাসের তুলনায় সেপ্টেম্বর/১৫ মাসে শসার দাম প্রতি কুইন্টালে ৫৫.৪৮% এবং প্রতি কেজিতে ৫৬.৭৮% বৃদ্ধি পেয়েছে।

সারণী-ঘ

পণ্যঃ কঁচাপেঁপে

টাকায় /কুইন্টাল/কেজি

পণ্যের নাম (শ্রেণী)	রিপোর্টিং মাসের দর	গত মাসের দর	গত বছরের দর	মাসিক হ্রাস/বৃদ্ধি (%)	বাৎসরিক হ্রাস/বৃদ্ধি (%)
	সেপ্টেম্বর/১৫	আগস্ট/১৫	সেপ্টেম্বর/১৪		

বিষমুক্ত সবজি ও ফল বেশি করে উৎপাদন ও বিপণন করুন।

অনুযায়ী)	পাইকারী দর	খুচরা দর	পাইকারী দর	খুচরা দর	পাইকারী দর	খুচরা দর	পাইকারী দর	খুচরা দর	পাইকারী দর	খুচরা দর
কাঁচাপেঁপে	১৯৪৫	২৫.২১	১৯৩৯	২৪.৯০	১৩২৪	১৮.২৫	০.৩১%	১.২৪%	৪৬.৯০%	৩৮.১৪%

পর্যালোচনা

মাসিক পর্যালোচনাঃ কাঁচাপেঁপের বাজার দর বিশ্লেষণে দেখা যায় আগস্ট/১৫ মাসের তুলনায় সেপ্টেম্বর/১৫ মাসে কাঁচাপেঁপের পাইকারী দাম প্রতি কুইন্টালে ০.৩১% এবং খুচরা দাম প্রতি কেজিতে ১.২৪% বৃদ্ধি পেয়েছে।

বার্ষিক পর্যালোচনাঃ গত বৎসরের একই মাসের তুলনায় বর্তমান বৎসরের একই মাসে কাঁচাপেঁপের দাম প্রতি কুইন্টালে ৪৬.৯০% এবং প্রতি কেজিতে ৩৮.১৪% বৃদ্ধি পেয়েছে।

সম্বিত সারণী

পণ্যঃ আলু হল্যান্ড (সাদা-লাল), বেগুন, শসা, কাঁচাপেঁপে

সারণী-ঙ

টাকায় /কুইন্টাল/কেজি

পণ্যের নাম (শ্রেণী/অনুযায়)	রিপোর্টিং মাসের দর		গত মাসের দর		গত বছরের দর		মাসিক হ্রাস/বৃদ্ধি (%)		বার্ষিক হ্রাস/বৃদ্ধি (%)	
	সেপ্টেম্বর/১৫		আগস্ট/১৫		সেপ্টেম্বর /১৪					
	পাইকারী দর	খুচরা দর	পাইকারী দর	খুচরা দর	পাইকারী দর	খুচরা দর	পাইকারী দর	খুচরা দর	পাইকারী দর	খুচরা দর
আলু- হঃ সাদা	১৭৯৪	২০.৯৪	১৭৫৪	২০.৬১	১৭৬০	২০.৬৩	২.২৮%	১.৬০%	১.৯৩%	১.৫০%
আলু- হঃ লাল	১৮৬২	২১.৫৪	১৮৩৩	২১.১৮	১৮৮৪	২১.৭৫	১.৫৮%	১.৭০%	-১.১৭%	-০.৯৭%
বেগুন	৪৭৪৭	৫৪.৯৫	৪১২১	৪৭.৩৫	৩৪৩০	৪১.২৪	১৫.১৯%	১৬.০৫%	৩৮.৪০%	৩৩.২৪%
শসা	৩৩৭৪	৪৩.৪৯	৩০৯৬	৩৭.৬৩	২১৭০	২৪.৭৪	৮.৯৮%	১৫.৫৭%	৫৫.৪৮%	৫৬.৭৮%
কাঁচাপেঁপে	১৯৪৫	২৫.২১	১৯৩৯	২৪.৯০	১৩২৪	১৮.২৫	০.৩১%	১.২৪%	৪৬.৯০%	৩৮.১৪%

পর্যালোচনাঃ

মাসিক পর্যালোচনাঃ সম্বিত আকারে আলু (হঃ সাদা-লাল), বেগুন, শসা ও কাঁচাপেঁপে ফসলের জাতীয় গড় বাজার দর পরিবর্তনের উপাত্ত উপরোক্ত সারণী 'ঙ' তে দেখানো হলো। সম্বিত সারণী 'ঙ' পর্যালোচনা করে দেখা যায় যে, আগস্ট/১৫ এর তুলনায় সেপ্টেম্বর/১৫ মাসে আলু (হঃ সাদা) এর পাইকারী দাম ২.২৮% ও খুচরা দাম ১.৬০% বৃদ্ধি পেয়েছে। আলু (হঃ লাল) এর পাইকারী দাম ১.৫৮% ও খুচরা দাম ১.৭০% বৃদ্ধি পেয়েছে। বেগুনের পাইকারী দাম ১৫.১৯% ও খুচরা দাম ১৬.০৫% বৃদ্ধি পেয়েছে। শসা ফসলের পাইকারী দাম ১৫.৫৭% ও খুচরা দাম ৮.৩৪% বৃদ্ধি পেয়েছে এবং কাঁচাপেঁপের পাইকারী দাম কুইন্টালে ০.৩১% ও খুচরা দাম প্রতি কেজিতে ১.২৪% বৃদ্ধি পেয়েছে।

বার্ষিক পর্যালোচনাঃ বাৎসরিক হ্রাসবৃদ্ধির পর্যালোচনা দেখা যায় গত বৎসরের একই সময়ের তুলনায় বর্তমান বৎসরের একই সময়ে অথাৎ সেপ্টেম্বর/১৪ এর তুলনায় সেপ্টেম্বর/১৫ মাসে আলু (হল্যান্ড সাদা) এর পাইকারী দাম ১.৯৩% ও খুচরা দাম ১.৫০% বৃদ্ধি পেয়েছে আলু (হল্যান্ড লাল) এর পাইকারী দাম ১.১৭% ও খুচরা দাম ০.৯৭% হ্রাস পেয়েছে, বেগুনের পাইকারী দাম ৩৮.৪০% ও খুচরা দাম ৩৩.২৪% বৃদ্ধি পেয়েছে, শসার পাইকারী দাম ৫৫.৪৮% ও খুচরা দাম ৫৬.৭৮% বৃদ্ধি পেয়েছে এবং কাঁচাপেঁপের পাইকারী দাম ৪৬.৯০% ও খুচরা দাম প্রতি কেজিতে ৩৮.১৪% বৃদ্ধি পেয়েছে।

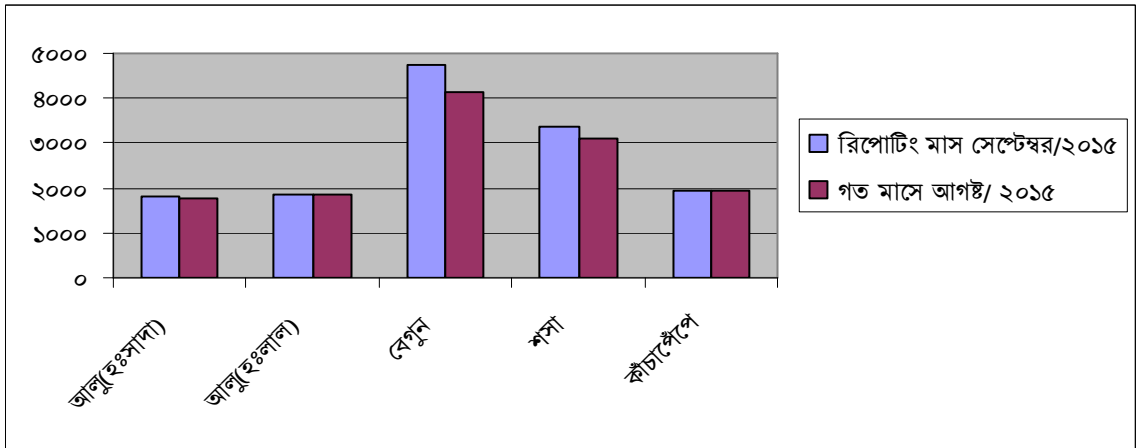
তুলনামূলক বাজার দর পরিস্থিতিঃ

আগষ্ট /১৫ মাসের তুলনায় সেপ্টেম্বর/১৫ মাসে নিম্নে সমন্বিত সারণী হতে পাইকারী ও খুচরা বাজার দরের গতিপ্রবাহের তুলনামূলক গ্রাফিক চিত্র উপস্থাপন করা হলো।

সেপ্টেম্বর /১৫ ও আগষ্ট/১৫ মাসের পাইকারী দামঃ

পণ্যের নাম	রিপোর্টিং মাস সেপ্টেম্বর /১৫	গত মাসে আগষ্ট/১৫
আলু(হঃসাদা)	১৭৯৪	১৭৫৪
আলু(হঃলাল)	১৮৬২	১৮৩৩
বেগুন	৪৭৪৭	৪১২১
শসা	৩৩৭৪	৩০৯৬
কাঁচাপেঁপে	১৯৪৫	১৯৩৯

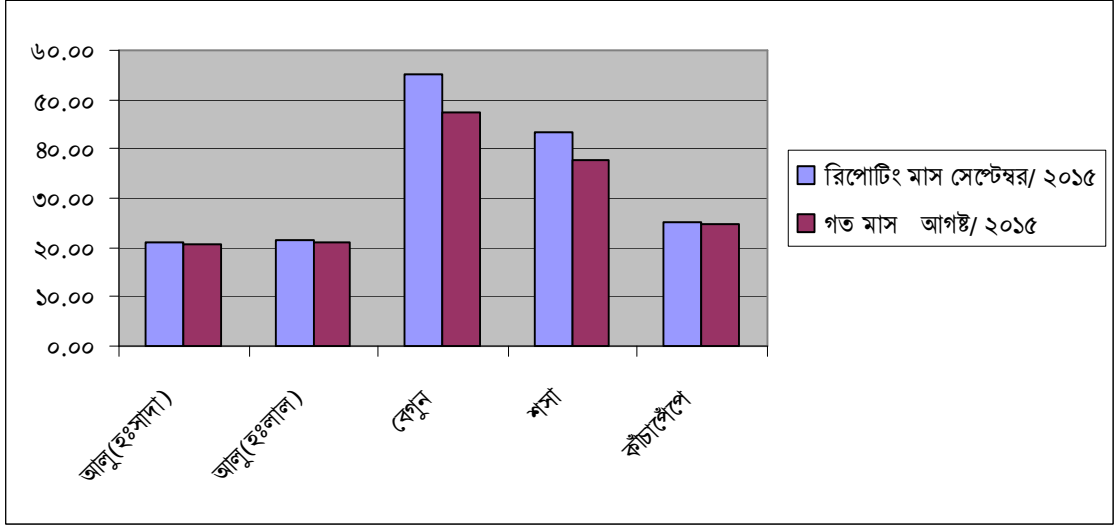
সেপ্টেম্বর /১৫ ও আগষ্ট/১৫ মাসের পাইকারী দামে পরিবর্তনের চিত্র



সেপ্টেম্বর /১৫ও আগষ্ট/১৫ মাসের খুচরা দাম

পণ্যের নাম	রিপোর্টিং মাস সেপ্টেম্বর /১৫	গত মাসে আগষ্ট/১৫
আলু(হঃসাদা)	২০.৯৪	২০.৬৩
আলু(হঃলাল)	২১.৫৪	২১.৭৫
বেগুন	৫৪.৯৫	৪১.২৪
শসা	৪৩.৪৯	২৪.৭৪
কাঁচাপেঁপে	২৫.২১	১৮.২৫

সেপ্টেম্বর/১৫ ও আগস্ট/১৫ মাসের খুচরা দামে পরিবর্তনের চিত্র



(3) বাজার দরের গতি প্রবাহঃ

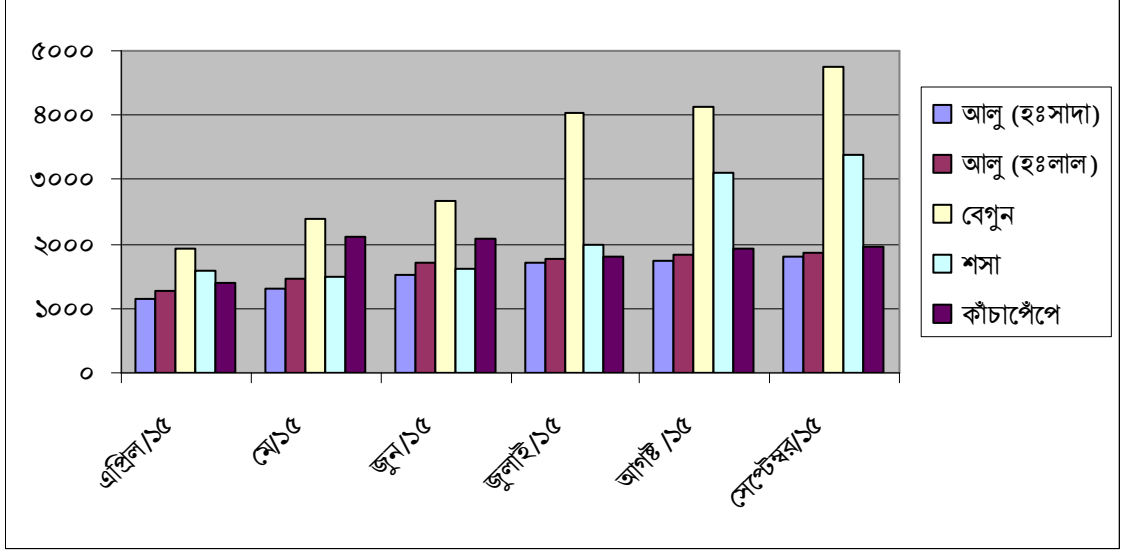
কৃষি বিপণন অধিদপ্তর কর্তৃক সংকলিত আলু (হঃসাদা), আলু (হঃলাল), বেগুন, শসা এবং কাঁচাপেঁপের গত ৬ মাসের জাতীয় গড় বাজার দর সারণী এবং গ্রাফের মাধ্যমে উপস্থাপন করা হলোঃ

সারণী-চ

পাইকারী দামঃ টাকায় /কুইন্টাল

মাসের নাম	আলু (হঃসাদা)	আলু (হঃলাল)	বেগুন	শসা	কাঁচাপেঁপে
এপ্রিল/১৫	১১৫০	১২৮৮	১৯২৬	১৫৭১	১৩৯০
মে/১৫	১৩০২	১৪৭০	২৩৮৪	১৪৯৮	২১২০
জুন/১৫	১৫১৪	১৭০৫	২৬৭১	১৬৩০	২০৭১
জুলাই/১৫	১৬৯৭	১৭৮৫	৪০৫২	১৯৯০	১৭৮৮
আগস্ট/১৫	১৭৫৪	১৮৩৩	৪১২১	৩০৯৬	১৯৩৯
সেপ্টেম্বর/১৫	১৭৯৪	১৮৬২	৪৭৪৭	৩৩৭৪	১৯৪৫

▶ এপ্রিল/১৫ হতে সেপ্টেম্বর /১৫ মাস পর্যন্ত আলু(হঃসাদা),(হঃলাল), বেগুন, শসা ও কাঁচাপেঁপের পাইকারী দামের গতি প্রবাহঃ



পর্যালোচনাঃ এপ্রিল/১৪ হতে সেপ্টেম্বর/১৫ পর্যন্ত গত ছয় মাসের পাইকারী বাজার দর বিশ্লেষণ নিম্নরূপঃ

আলু হল্যান্ড(সাদা-লাল)ঃ সারণী 'চ' তে গত ৬ (ছয়) মাসের বাজার দর বিশ্লেষণ করে দেখা যায় এপ্রিল/১৫ মাসের তুলনায় মে /১৫, জুন /১৫, জুলাই /১৫, আগষ্ট /১৫ ও সেপ্টেম্বর /১৫ মাসে উভয় প্রকার আলুর দাম বৃদ্ধি পেয়েছে।

বেগুনঃ বেগুন ফসলের বাজার দর বিশ্লেষণ করে দেখা যায় এপ্রিল/১৫ মাসের তুলনায় মে/১৫, জুন /১৫, জুলাই /১৫, আগষ্ট /১৫ ও সেপ্টেম্বর/১৫ মাসে দাম বৃদ্ধি পেয়েছে।

শসাঃ শসা ফসলের বাজার দর উপাত্ত অনুযায়ী দেখা যায় এপ্রিল/১৫ মাসের তুলনায় মে/১৫, মাসে দাম হ্রাস পেয়েছে। আবার জুন /১৫, জুলাই/১৫, আগষ্ট /১৫, সেপ্টেম্বর/১৫ মাসে দাম বৃদ্ধি পেয়েছে।

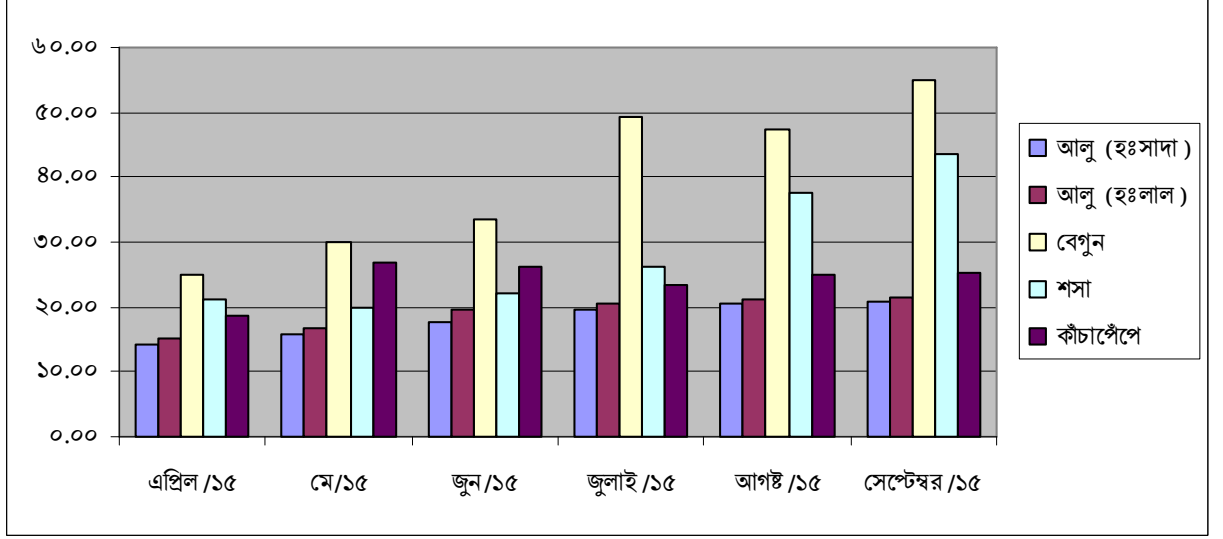
কঁচাপেঁপেঃ সারণী 'চ' থেকে কঁচাপেঁপের বাজার দর বিশ্লেষণ করে দেখা যায় এপ্রিল/১৫ মাসের তুলনায় মে/১৫ মাসে দাম বৃদ্ধি পেয়েছে। জুন /১৫, জুলাই /১৫, মাসে দাম সামান্য হ্রাস পেয়ে আগষ্ট /১৫ মাসে আবার বৃদ্ধি পেয়েছে।

সারণী-ছ

খুচরা দামঃ টাকায় /কেজি

মাসের নাম	আলু (হঃসাদা)	আলু (হঃলাল)	বেগুন	শসা	কঁচাপেঁপে
এপ্রিল/১৫	১৪.১৮	১৫.০৬	২৪.৯০	২১.২৮	১৮.৫৫
মে/১৫	১৫.৬৭	১৬.৮৪	২৯.৯২	১৯.৮৮	২৬.৬৯
জুন/১৫	১৭.৮৪	১৯.৪৬	৩৩.৪৪	২২.১৯	২৬.১৮
জুলাই/১৫	১৯.৪৬	২০.৫৪	৪৯.১৩	২৬.২৯	২৩.৩৭
আগষ্ট/১৫	২০.৬১	২১.১৮	৪৭.৩৫	৩৭.৬৩	২৪.৯০
সেপ্টেম্বর/১৫	২০.৯৪	২১.৫৪	৫৪.৯৫	৪৩.৪৯	২৫.২১

▶ এপ্রিল/১৪ হতে সেপ্টেম্বর/১৫ পর্যন্ত আলু(হঃসাদা),আলু(হঃলাল), বেগুন, শসা ও কঁচাপেঁপের খুচরা দামের গতি প্রবাহঃ



পর্যালোচনাঃ

সারণী 'ছ' থেকে এপ্রিল/১৫ হতে সেপ্টেম্বর/১৫ পর্যন্ত গত ছয় মাসের খুচরা বাজার দর বিশ্লেষণ নিম্নরূপঃ

আলু হল্যান্ড(সাদা-লাল)ঃ সারণী 'ছ' তে গত ৬ (ছয়) মাসের বাজার দর বিশ্লেষণ করে দেখা যায় এপ্রিল/১৫ মাসের তুলনায় মে/১৫, জুন/১৫, জুলাই/১৫, আগষ্ট/১৫ ও সেপ্টেম্বর/১৫ মাসে, উভয় প্রকার আলুর দাম বৃদ্ধি পেয়েছে।

বেগুনঃ বেগুন ফসলের খুচরা বাজার দর বিশ্লেষণ করে দেখা যায় এপ্রিল/১৫ মাসের তুলনায় মে/১৫, জুন/১৫, জুলাই/১৫, মাসে দাম বৃদ্ধি পেয়েছে। আগষ্ট/১৫ মাসে সামান্য হ্রাস পেয়ে সেপ্টেম্বর/১৫ মাসে আবার পেয়ে বৃদ্ধি পেয়েছে।

শসাঃ শসা ফসলের বাজার দর উপাত্ত অনুযায়ী দেখা যায় এপ্রিল/১৫ মাসের তুলনায় মে/১৫, জুন/১৫, মাসে দাম সামান্য হ্রাস পেয়ে জুন/১৫ জুলাই/১৫, আগষ্ট/১৫, সেপ্টেম্বর/১৫ মাসে আবার বৃদ্ধি পেয়েছে।

কঁচাপেঁপেঃ সারণী 'ছ' থেকে কঁচাপেঁপের বাজার দর বিশ্লেষণ করে দেখা যায় এপ্রিল/১৫ মাসের তুলনায় মে/১৫, জুন/১৫, মাসে কঁচাপেঁপের দাম কিছুটা বৃদ্ধি পেয়েছে। জুলাই/১৫ মাসে সামান্য হ্রাস পেয়ে আগষ্ট/১৫ সেপ্টেম্বর/১৫ মাসে আবার বৃদ্ধি পেয়েছে।