

নিত্য প্রয়োজনীয় পণ্যের বাজার মূল্য পরিস্থিতির মাসিক প্রতিবেদন

মাসের নামঃ জুলাই, ২০১৫ খ্রিঃ

ফসলের নামঃ ধান, চাল, গম ও ভুট্টাঃ

কৃষি বিপণন অধিদপ্তর কর্তৃক সংকলিত জাতীয় গড় বাজারদর তথ্য অনুযায়ী জুন/২০১৫ মাসের তুলনায় জুলাই-২০১৫ মাসে ধান, চাল, গম, আটা ও ভুট্টা-র বাজারদর ভিত্তিক পর্যবেক্ষণ প্রতিবেদন নিম্নরূপঃ

১। বাজারদর হ্রাস/বৃদ্ধি পরিস্থিতিঃ

জুলাই-২০১৫ মাসে জেলা অফিসসমূহ হতে প্রাপ্ত সাপ্তাহান্তিক বাজারদর বুলেটিন কৃষি বিপণন অধিদপ্তরের সদর দপ্তরে সংকলন করা হয়েছে। সংকলিত উক্ত বাজারদর তথ্যের মাধ্যমে ধান, চাল, গম, আটা ও ভুট্টার প্রাপ্ত জাতীয় গড় বাজারদর জুন/২০১৫ মাসের বাজারদরের সাথে তুলনামূলকভাবে নিম্ন সারণীতে দেখানো হলোঃ

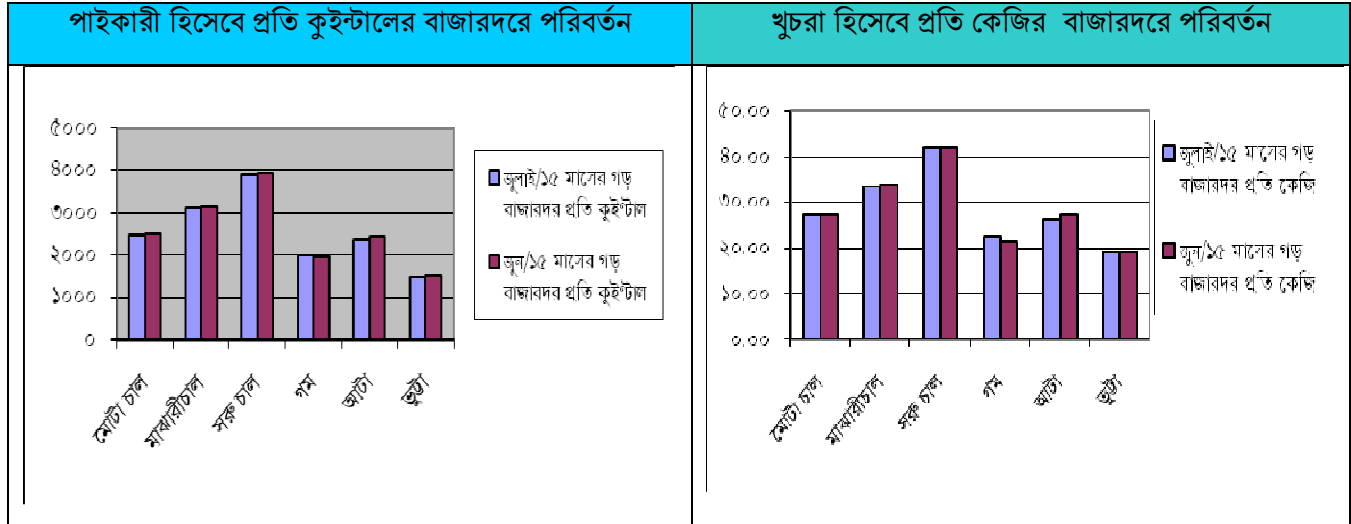
সারণী - ক

(মূল্য টাকায়)

ফসল	জুলাই/১৫ মাসের গড় বাজারদর		জুন/১৫ মাসের গড় বাজারদর		এক মাসের ব্যবধানে দামের হ্রাস/বৃদ্ধি		শতকরা হারে দামের হ্রাস/বৃদ্ধি	
	প্রতি কুইন্টাল	প্রতি কেজি	প্রতি কুইন্টাল	প্রতি কেজি	প্রতি কুইন্টাল	প্রতি কেজি	কুইন্টালে	কেজিতে
মোটা চাল	২৪৯৩	২৭.১৬	২৫১২	২৭.২২	-১৯	-০.০৬	-০.৭৬%	-০.২২%
মাঝারী চাল	৩১২৮	৩৩.৪৯	৩১৫১	৩৩.৬৮	-২৩	-০.১৯	-০.৭৩%	-০.৫৬%
সরু চাল	৩৯২৭	৪১.৮৭	৩৯৪৭	৪১.৮৮	-২০	-০.০১	-০.৫১%	-০.০২%
গম	১৯৯৩	২২.৩৮	১৯৫৮	২১.৩৮	৩৫	১.০০	১.৭৯%	৪.৬৮%
আটা	২৩৮১	২৬.৪৩	২৪৫৯	২৭.২০	-৭৮	-০.৭৭	-৩.১৭%	-২.৮৩%
ভুট্টা	১৪৮৩	১৯.২২	১৫১৪	১৯.১৬	-৩১	০.০৬	-২.০৫%	০.৩১%

উপরোক্ত বাজারদর সারণীতে দেখা যায়, জুন -২০১৫ মাসের তুলনায় জুলাই-২০১৫ মাসে সকল প্রকার চাল, আটা ও ভুট্টার পাইকারী ও খুচরা দাম উভয়ই সামান্য হ্রাস পেয়েছে। তবে গমের পাইকারী ও খুচরা উভয়ই বৃদ্ধি পেয়েছে।

সারণী অনুযায়ী এক মাসের ব্যবধানে চাল মোটা, মাঝারি ও সরু এর পাইকারী গড় দাম কুইন্টাল প্রতি যথাক্রমে ১৯/-, ২৩/- ও ২০/- টাকা হ্রাস পেয়েছে। চাল—মোটা, মাঝারি ও সরু এর খুচরা গড় দাম কেজি প্রতি যথাক্রমে ০.০৬/-, ০.১৯/-, ০.০১/- টাকা হ্রাস পেয়েছে। জুলাই -২০১৫ মাসে আটার পাইকারী গড় দাম কুইন্টাল প্রতি ও খুচরা গড় দাম কেজি প্রতি যথাক্রমে ৭৮/- টাকা ও ০.৭৭/- টাকা হ্রাস পেয়েছে। জুলাই -২০১৫ মাসে গমের পাইকারী গড় দাম কুইন্টাল প্রতি বৃদ্ধি পেয়েছে ৩৫/-টাকা এবং খুচরা গড় দাম কেজি প্রতি বৃদ্ধি পেয়েছে ১/-টাকা। এছাড়া জুলাই -২০১৫ মাসে ভুট্টার পাইকারী দাম হ্রাস পেয়েছে এবং খুচরা দাম সামান্য বৃদ্ধি পেয়েছে। ভুট্টার পাইকারী গড় দাম কুইন্টাল প্রতি ৩১/- টাকা হ্রাস পেয়েছে তবে খুচরা গড় দাম কেজি প্রতি ০.০৬/- টাকা বৃদ্ধি পেয়েছে। জুলাই -২০১৫ মাসে উপর্যুক্ত ফসলগুলোর বাজারদর পরিবর্তনের চিত্র একনজরে দেখা যায়। গ্রাফে বাজারদর পরিবর্তনের চিত্র নিম্নরূপঃ



জুলাই-২০১৪ মাসের বাজারদর পরিস্থিতি পর্যালোচনায় বিগত বছরগুলোর সাথে চলতি বছরের জুলাই-২০১৫ মাসের বাজারদর তুলনা করা যেতে পারে। সুতরাং জুলাই/২০১৫ মাসের গড় বাজারদরকে কেন্দ্রবিন্দু ধরে বিগত ০৫ বছরের গড় বাজারদর তথ্য নিম্নে দেখানো হলোঃ

সারণী- খ

(প্রতি কুইন্টালের পাইকারী ভিত্তিতে জাতীয় গড় বাজার দর)

ফসল	মাস	জুলাই -১১	জুলাই -১২	জুলাই -১৩	জুলাই -১৪	জুলাই -১৫
মোটা চাল		২৮৮৬	২২৯৩	২৭৯১	৩০৬৩	২৪৯৩
মাঝারী চাল		৩৩২৩	২৭৫৫	৩২৯৯	৩৫৪৫	৩১২৮
সরু চাল		৪০৮০	৩৪৮১	৪০১০	৪৩২০	৩৯২৭
লাল গম		১৮৪৪	১৯৪৫	২৩১২	২২২৭	১৯৯৩
খোলা আটা		২১১৮	২৪১৮	২৭৭১	২৬৮০	২৩৮১
ভুট্টা		১৭৫১	১৩৪৪	১৯০৪	১৬৪৩	১৪৮৩

তথ্যসূত্রঃ বাজার তথ্য পরিসংখ্যান, ডিএএম

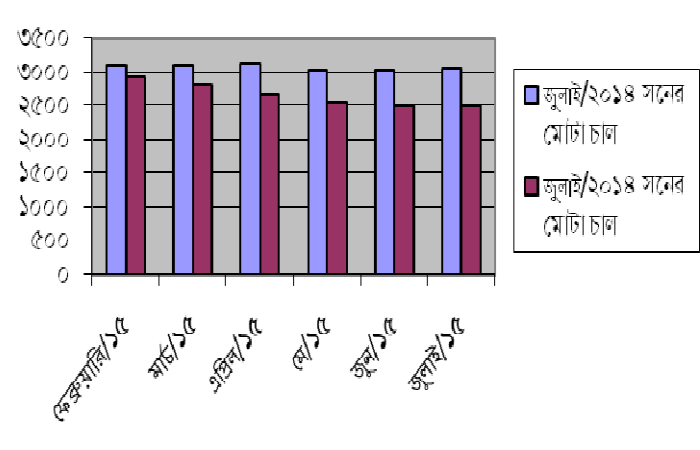
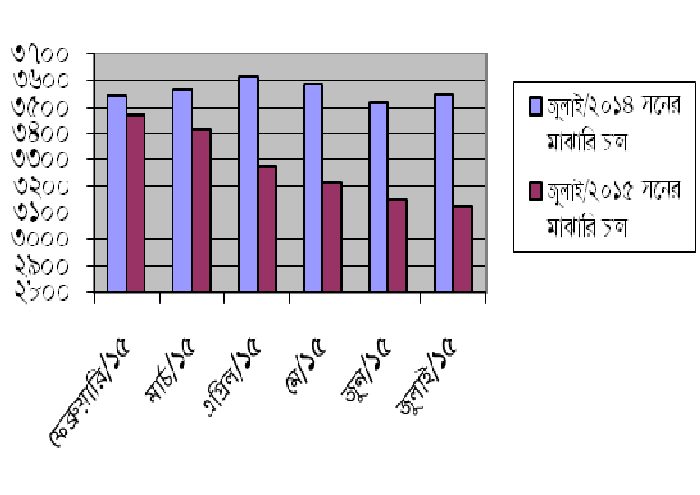
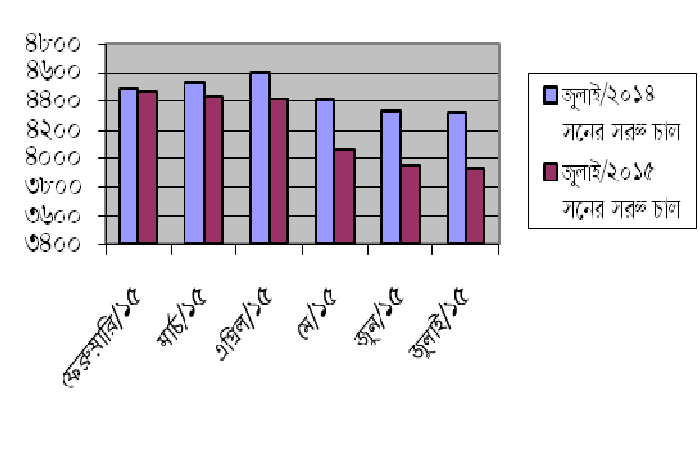
সারণী - গ

(প্রতি কেজির খুচরা দামের ভিত্তিতে জাতীয় গড় বাজার দর)

ফসল	মাস	জুলাই -১১	জুলাই -১২	জুলাই -১৩	জুলাই -১৪	জুলাই -১৫
মোটা চাল		৩০.৮০	২৫.০২	২৯.৯১	৩২.৫৯	২৭.১৬
মাঝারী চাল		৩৪.৯৮	২৯.৬৭	৩৪.৯৫	৩৭.৫৮	৩৩.৪৯
সরু চাল		৪৩.০৯	৩৭.১৩	৪২.২৯	৪৫.৪৪	৪১.৮৭
লাল গম		২০.৩৪	২১.৪২	২৫.০০	২৪.৪৮	২২.৩৮
খোলা আটা		২২.৯৪	২৬.৬৪	৩০.২১	২৯.৫১	২৬.৪৩
ভুট্টা		২০.৭২	১৮.৩০	২১.৫১	২১.১৯	১৯.২২

২০১৪ সালের সাথে চলতি বছরের একই সময়ের অর্থাৎ জুলাই /২০১৫ মাসের বাজারদর তথ্যের তুলনামূলক উপস্থাপন চালের বাজারদর হ্রাস-বৃদ্ধির পরিমাণ দেখতে সাহায্য করবে।

◇ নিম্নে তুলনামূলক বাজারদর-এর গ্রাফিক উপস্থাপন করা হলোঃ

 <p>Bar chart showing Mota Chalo prices. The Y-axis ranges from 0 to 3500. The X-axis shows months from February to July. Blue bars represent July 2018 and red bars represent July 2015. Prices are generally higher in 2018.</p> <table border="1"> <thead> <tr> <th>মাস</th> <th>জুলাই/২০১৪ সনের মোটা চাল</th> <th>জুলাই/২০১৫ সনের মোটা চাল</th> </tr> </thead> <tbody> <tr> <td>ফেব্রুয়ারি/১৫</td> <td>3000</td> <td>2800</td> </tr> <tr> <td>মার্চ/১৫</td> <td>3000</td> <td>2800</td> </tr> <tr> <td>এপ্রিল/১৫</td> <td>3000</td> <td>2800</td> </tr> <tr> <td>মে/১৫</td> <td>3000</td> <td>2800</td> </tr> <tr> <td>জুন/১৫</td> <td>3000</td> <td>2800</td> </tr> <tr> <td>জুলাই/১৫</td> <td>3000</td> <td>2800</td> </tr> </tbody> </table>	মাস	জুলাই/২০১৪ সনের মোটা চাল	জুলাই/২০১৫ সনের মোটা চাল	ফেব্রুয়ারি/১৫	3000	2800	মার্চ/১৫	3000	2800	এপ্রিল/১৫	3000	2800	মে/১৫	3000	2800	জুন/১৫	3000	2800	জুলাই/১৫	3000	2800	<p>□ গ্রাফে ২০১৪ সালের জুলাই মাসের তুলনায় ২০১৫ সালের জুলাই মাসে মোটা মানের চালের বাজারদরের হ্রাস-বৃদ্ধির হার দেখানো হয়েছে। এখানে দেখা যাচ্ছে যে, গত বছরের একই সময়ের তুলনায় এ বছর মোটা চালের বাজারদর কম। <u>জুলাই/২০১৪ মাসের তুলনায় জুলাই /২০১৫ মাসে মোটা চালের মূল্য হ্রাসের ব্যবধান প্রতি কুইন্টালে (৩০৬৩-২৪৯৩)= ৫৭০/- টাকা।</u></p>
মাস	জুলাই/২০১৪ সনের মোটা চাল	জুলাই/২০১৫ সনের মোটা চাল																				
ফেব্রুয়ারি/১৫	3000	2800																				
মার্চ/১৫	3000	2800																				
এপ্রিল/১৫	3000	2800																				
মে/১৫	3000	2800																				
জুন/১৫	3000	2800																				
জুলাই/১৫	3000	2800																				
 <p>Bar chart showing Mabarri Chalo prices. The Y-axis ranges from 2700 to 3700. The X-axis shows months from February to July. Blue bars represent July 2018 and red bars represent July 2015. Prices are generally higher in 2018.</p> <table border="1"> <thead> <tr> <th>মাস</th> <th>জুলাই/২০১৪ সনের মাঝারি চাল</th> <th>জুলাই/২০১৫ সনের মাঝারি চাল</th> </tr> </thead> <tbody> <tr> <td>ফেব্রুয়ারি/১৫</td> <td>3500</td> <td>3300</td> </tr> <tr> <td>মার্চ/১৫</td> <td>3500</td> <td>3300</td> </tr> <tr> <td>এপ্রিল/১৫</td> <td>3500</td> <td>3300</td> </tr> <tr> <td>মে/১৫</td> <td>3500</td> <td>3300</td> </tr> <tr> <td>জুন/১৫</td> <td>3500</td> <td>3300</td> </tr> <tr> <td>জুলাই/১৫</td> <td>3500</td> <td>3300</td> </tr> </tbody> </table>	মাস	জুলাই/২০১৪ সনের মাঝারি চাল	জুলাই/২০১৫ সনের মাঝারি চাল	ফেব্রুয়ারি/১৫	3500	3300	মার্চ/১৫	3500	3300	এপ্রিল/১৫	3500	3300	মে/১৫	3500	3300	জুন/১৫	3500	3300	জুলাই/১৫	3500	3300	<p>□ গ্রাফে জুলাই /২০১৪ সালের তুলনায় জুলাই /২০১৫ সালে মাঝারী মানের চালের বাজার দরের হ্রাস-বৃদ্ধির হার দেখানো হয়েছে। এখানে দেখা যাচ্ছে যে, গত বছরের একই সময়ের তুলনায় এ বছর মাঝারী মানের চালের বাজারদর কম। <u>জুলাই /২০১৪ মাসের তুলনায় জুলাই /২০১৫ মাসে মাঝারী মানের চালের মূল্য হ্রাসের ব্যবধান প্রতি কুইন্টালে (৩৫৪৫-৩১২৮)=৪১৭/- টাকা</u></p>
মাস	জুলাই/২০১৪ সনের মাঝারি চাল	জুলাই/২০১৫ সনের মাঝারি চাল																				
ফেব্রুয়ারি/১৫	3500	3300																				
মার্চ/১৫	3500	3300																				
এপ্রিল/১৫	3500	3300																				
মে/১৫	3500	3300																				
জুন/১৫	3500	3300																				
জুলাই/১৫	3500	3300																				
 <p>Bar chart showing Saru Chalo prices. The Y-axis ranges from 8400 to 8800. The X-axis shows months from February to July. Blue bars represent July 2018 and red bars represent July 2015. Prices are generally higher in 2018.</p> <table border="1"> <thead> <tr> <th>মাস</th> <th>জুলাই/২০১৪ সনের সরু চাল</th> <th>জুলাই/২০১৫ সনের সরু চাল</th> </tr> </thead> <tbody> <tr> <td>ফেব্রুয়ারি/১৫</td> <td>8600</td> <td>8500</td> </tr> <tr> <td>মার্চ/১৫</td> <td>8600</td> <td>8500</td> </tr> <tr> <td>এপ্রিল/১৫</td> <td>8600</td> <td>8500</td> </tr> <tr> <td>মে/১৫</td> <td>8600</td> <td>8500</td> </tr> <tr> <td>জুন/১৫</td> <td>8600</td> <td>8500</td> </tr> <tr> <td>জুলাই/১৫</td> <td>8600</td> <td>8500</td> </tr> </tbody> </table>	মাস	জুলাই/২০১৪ সনের সরু চাল	জুলাই/২০১৫ সনের সরু চাল	ফেব্রুয়ারি/১৫	8600	8500	মার্চ/১৫	8600	8500	এপ্রিল/১৫	8600	8500	মে/১৫	8600	8500	জুন/১৫	8600	8500	জুলাই/১৫	8600	8500	<p>□ গ্রাফে জুলাই /২০১৪ সালের তুলনায় জুলাই /২০১৫ সালে সরু মানের চালের বাজারদরের হ্রাস-বৃদ্ধির হার দেখানো হয়েছে। এখানে দেখা যাচ্ছে যে, গত বছরের একই সময়ের তুলনায় এ বছর সরু মানের চালের বাজারদর কম। <u>জুলাই /২০১৪ মাসের তুলনায় জুলাই /২০১৫ মাসে সরু চালের মূল্য হ্রাসের ব্যবধান প্রতি কুইন্টালে (৪৩২০-৩৯২৭)=৩৯৩/- টাকা।</u></p>
মাস	জুলাই/২০১৪ সনের সরু চাল	জুলাই/২০১৫ সনের সরু চাল																				
ফেব্রুয়ারি/১৫	8600	8500																				
মার্চ/১৫	8600	8500																				
এপ্রিল/১৫	8600	8500																				
মে/১৫	8600	8500																				
জুন/১৫	8600	8500																				
জুলাই/১৫	8600	8500																				

২। বাজারদর প্রবনতাঃ

- কৃষি বিপণন অধিদপ্তর কর্তৃক সংকলিত গত ০৬ মাসে ধান,চাল,গম,আটা ও ভুট্টা ফসলের জাতীয় গড় বাজারদর চিত্র নিম্নমরূপঃ

সারণী -গ

(প্রতি কুইন্টালের (১০০ কেজি) পাইকারী গড় বাজারদর)

পণ্য	বিবরণ	ফেব্রুয়ারি / ১৫	মার্চ/ ১৫	এপ্রিল/ ১৫	মে/ ১৫	জুন/ ১৫	জুলাই/ ১৫
চাল	মোটা	২৯১৪	২৮২৩	২৬৭৯	২৫৫৮	২৫১২	২৪৯৩
	মাঝারী	৩৪৭০	৩৪১৬	৩২৭৮	৩২১১	৩১৫১	৩১২৮
	সবু	৪৪৬২	৪৪৩৯	৪৪০৭	৪০৬০	৩৯৪৭	৩৯২৭
গম	লাল	২২৮৩	২২০১	২০৪৩	২০০৪	১৯৫৮	১৯৯৩
আটা	খোলা	২৮৪৩	২৭৬০	২৬১১	২৫০৪	২৪৫৯	২৩৮১
ভুট্টা	রবি	১৭৬৬	১৭৫৬	১৬৮২	১৫৮৫	১৫১৪	১৪৮৩

- এক মাসের ব্যবধানে লাল গমে কুইন্টাল প্রতি মূল্য বৃদ্ধি পেয়েছে ৩৫/- টাকা।
- জুলাই/২০১৫ সালে খোলা আটায় কুইন্টাল প্রতি মূল্য হ্রাস পেয়েছে ৭৮/-টাকা।

সারণী -ঘ

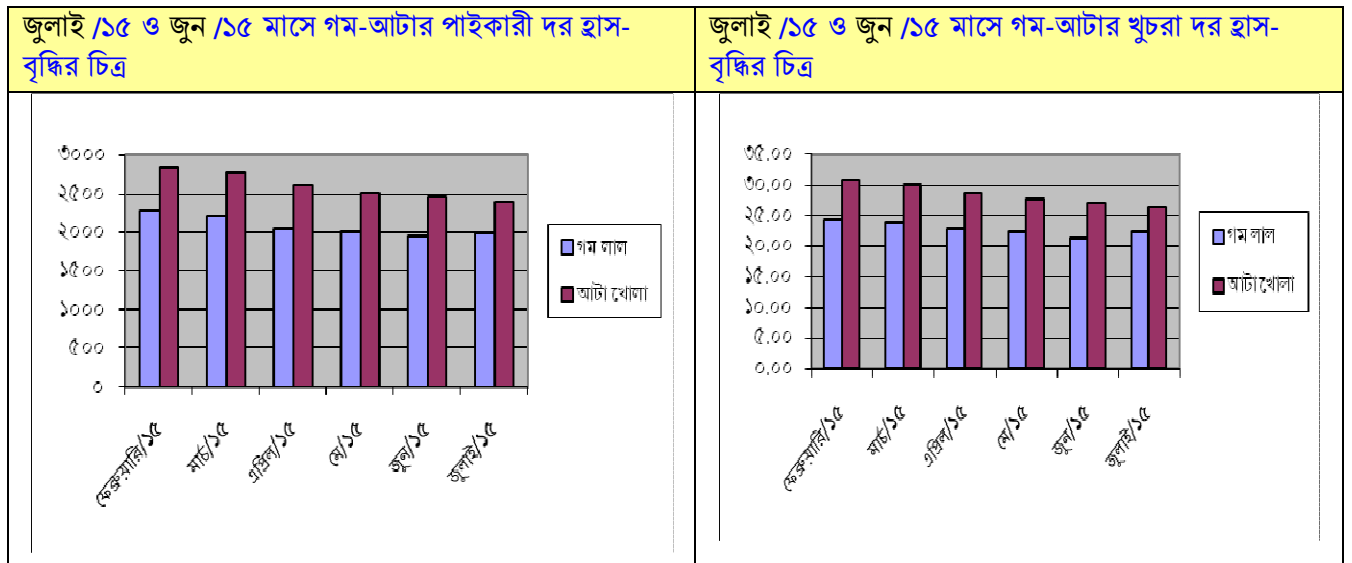
(প্রতি কেজির খুচরা গড় বাজারদর)

পণ্য	বিবরণ	ফেব্রুয়ারি / ১৫	মার্চ/ ১৫	এপ্রিল/ ১৫	মে/ ১৫	জুন/ ১৫	জুলাই/ ১৫
চাল	মোটা	৩১.৩৩	৩০.৪২	২৮.৯২	২৭.৮২	২৭.২২	২৭.১৬
	মাঝারী	৩৭.০৩	৩৬.৪৯	৩৫.০০	৩৪.৩৮	৩৩.৬৮	৩৩.৪৯
	সবু	৪৭.১৬	৪৭.০১	৪৬.৭৮	৪২.৮৯	৪১.৮৮	৪১.৮৭
গম	লাল	২৪.২৩	২৩.৯০	২২.৮৫	২২.৫০	২১.৩৮	২২.৩৮
আটা	খোলা	৩০.৯২	৩০.১৬	২৮.৭৭	২৭.৭১	২৭.২০	২৬.৪৩
ভুট্টা	রবি	২০.৫৩	২০.৭৯	২০.৩০	১৯.৭৬	১৯.১৬	১৯.২২

- এক মাসের ব্যবধানে লাল গম কেজি প্রতি খুচরা মূল্য ১.০০/- টাকা বৃদ্ধি পেয়েছে।
- এবং জুলাই /২০১৫ সালে খোলা আটায় কেজি প্রতি খুচরা মূল্য ০.৭৭/- টাকা হ্রাস পেয়েছে।

★ সারণী অনুযায়ী আটার বাজারদর হ্রাস পেয়েছে।

- নিম্নে গ্রাফে দর হ্রাস ও বৃদ্ধির গতি দেখানো হলোঃ

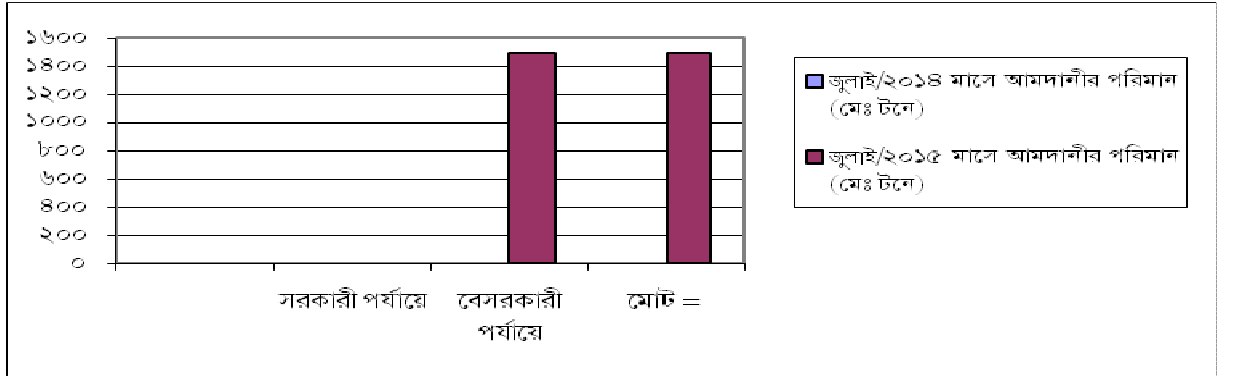


জুন /১৫ ও জুলাই /১৫ মাসের উপর্যুক্ত তুলনামূলক বাজারদর সারণী ও গ্রাফে প্রতিফলিত হয় যে, জুন /১৫ মাসের তুলনায় জুলাই /১৫ মাসে আটা ও ভুট্টার পাইকারী ও খুচরা দাম উভয়ই হ্রাস পেয়েছে। গম পাইকারী ও খুচরা দাম উভয়ই সামান্য বৃদ্ধি পেয়েছে।

৩। চাল ও গম এর আমদানীর তুলনামূলক হালচিত্রঃ

চাল	জুলাই /২০১৪ মাসে আমদানীর পরিমাণ (মেঃ টনে) ০০০	জুলাই /২০১৫ মাসে আমদানীর পরিমাণ (মেঃ টনে) ০০০
সরকারী পর্যায়ে	-	-
বেসরকারী পর্যায়ে	-	১৪৯০.১৭
মোট =	-	১৪৯০.১৭

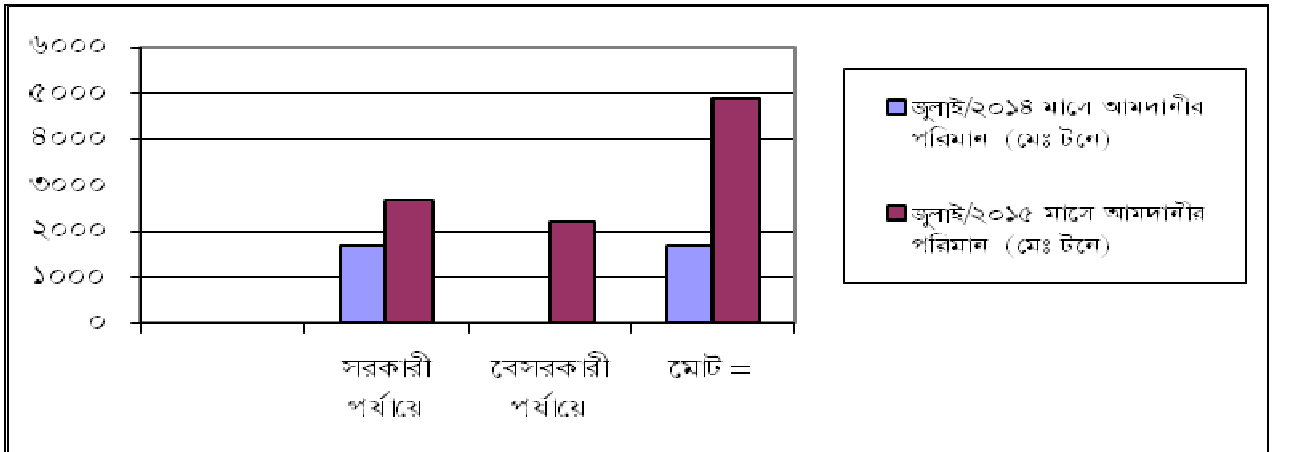
➤ চাল এর আমদানীর তুলনামূলক চিত্র



গম	জুলাই /২০১৪ মাসে আমদানীর পরিমাণ (মেঃ টনে) ০০০	জুলাই /২০১৫ মাসে আমদানীর পরিমাণ (মেঃ টনে) ০০০
সরকারী পর্যায়ে	১৬৯৭.০	২৬৮০.০০
বেসরকারী পর্যায়ে	-	২১৯৬.০০
মোট =	১৬৯৭.০	৪৮৭৬.০০

তথ্য সূত্রঃ- এম আই এস ডিজি ফুড।

➤ গম এর আমদানীর তুলনামূলক চিত্র



৪। চাল ও গমের তুলনামূলক আন্তর্জাতিক বাজারদর এর হালচিত্রঃ

চাল(সাদা, থাই ১০০% বি গ্রেড)		হাস-বৃদ্ধি (%)	গম (SRW-২)		হাস-বৃদ্ধি (%)
জুলাই /২০১৪	জুলাই /২০১৫		জুলাই/২০১৪	জুলাই /২০১৫	-
৪৩০.০০	৩৭০.০০	-১৩.৯৫%	২৪৫.০০	১৯১.০০	-২২.০৪%

তথ্য সূত্রঃ International Commodity Prices (CIWP).

পর্যালোচনাঃ

চালঃ জুলাই/২০১৪ মাসের তুলনায় এ বছর জুলাই /২০১৫ মাসে চালের আন্তর্জাতিক বাজার মূল্য সামান্য হ্রাস পেয়েছে। যা শতকরা হিসেবে ১৩.৯৫% মূল্য হ্রাস ঘটেছে।

গমঃ জুলাই/২০১৪ বছরের তুলনায় এ বছর জুলাই /২০১৫ মাসে গমের আন্তর্জাতিক বাজার মূল্য বেশ হ্রাস পেয়েছে। যা শতকরা হিসেবে ২২.০৪% মূল্য হ্রাস ঘটেছে।

গম ও আটার বাজারদর বৃদ্ধির যে কারণগুলো পাওয়া যায় সংক্ষেপে তা নিম্নরূপঃ

- আন্তর্জাতিক বাজার মূল্য বৃদ্ধি।
- সার ব্যতীত অন্যান্য উপকরণের মূল্য বৃদ্ধি।
- ব্যবসায়ীদের যোগসাজসে মূল্য বৃদ্ধি।
- সরকারী মনিটরিং ব্যবস্থা অপ্রতুল।
- কার্যকর বিতরণ ব্যবস্থার অভাব।

৫। বাজারদর নিয়ন্ত্রিত পর্যায়ে রাখার সম্ভাব্য সুপারিশঃ

আভ্যন্তরীণ বাজারে ধান-চাল ও গম-আটার বাজারদর-এ হ্রাসের প্রবণতা লক্ষ্য করা যাচ্ছে। এ পরিস্থিতিতে নিম্নোক্ত পদক্ষেপ গ্রহণ করা গেলে বাজার পরিস্থিতি কৃষক ভোক্তার সহায়ক হবে।

- মৌসুমে সরাসরি কৃষকদের কাছ থেকে ধান/চাল/গম ক্রয় করা হলে একদিকে কৃষক যেমন ন্যায্যমূল্য পাবে। অন্যদিকে বাজারমূল্য সহনীয় থাকবে।
- ধান চালের সরকারী মজুদের ধারন ক্ষমতা বাড়ানো যেতে পারে।
- ধানের উৎপাদন খরচ হ্রাসের লক্ষ্যে কৃষি উপকরণের উপর ভর্তুকি প্রদান সহ সরকার প্রদত্ত কৃষি সহায়তাসমূহ সরাসরি কৃষকের নিকট পৌঁছানোর কার্যকরী ব্যবস্থা গ্রহণ।
- সেচ মৌসুমে বিদ্যুতের লোডশেডিং ও তেলের মূল্য বেশী হওয়ায় তাদের উৎপাদন খরচ বেড়ে যায়। সেক্ষেত্রে সেচ মৌসুমে তেলের মূল্য ও লোড শেডিং সহনীয় পর্যায়ে রাখার ব্যাপারে কার্যকরী ব্যবস্থা গ্রহণ।
- কৃষকদের জন্য স্বল্প সুদে ও সহজ শর্তে ব্যাংক ঋণের ব্যবস্থা গ্রহণ।

- মৌসুমে স্বল্প মূল্যে কৃষি পণ্য বিক্রয়ের (Distress Sale) মাধ্যমে কৃষকরা যাতে ক্ষতির স্বীকার না হন সেলক্ষ্যে শস্য গুদাম ঋণ কার্যক্রম জোড়দার করণ এবং সারা দেশ ব্যাপী সম্প্রসারণের উদ্যোগ গ্রহন করা।
- কৃষি পণ্যের সুষ্ঠু বিপণনের জন্য বিপণন ব্যয়, ব্যবসায়ীদের লভ্যাংশ ইত্যাদি বিষয়ে সমীক্ষা করে বিপণনের সমস্যা চিহ্নিতকরণ এবং বিপণন ব্যবস্থার উন্নয়ন ও বিপণন ব্যয় হ্রাসের প্রয়োজনীয় পদক্ষেপ গ্রহন করা।
- কৃষকদের উৎপাদিত ধান-চাল সরাসরি ভোক্তা ও বাজারে বিক্রয়ের জন্য বিপণন সুবিধা (পরিবহণ, যোগাযোগ, গুদামজাত, ঋণ সুবিধা) ইত্যাদি নিশ্চিত করা।
- উৎপাদন চাহিদা ও সরবরাহের মধ্যে সমন্বয় সাধন করা।
- সাময়িকভাবে সরকারী ও বেসরকারী পর্যায়ে চাল আমদানী বন্ধ রাখা। প্রয়োজনে স্বল্প পরিসরে চাল রপ্তানির বিষয়টি বিবেচনা করা যেতে পারে।
- বাজারে ধানের দামের নিম্নমুখিতা এবং সরবরাহের পর্যাপ্ততার সময় কৃষকদের স্বার্থে আভ্যন্তরীণ বাজার থেকে উদ্ধৃত্ত ধান একটি নির্দিষ্ট সময়ের জন্য সরকার ক্রয় করবে এবং দামের উর্ধ্বমুখিতা ও সরবরাহের স্বল্পতার সময় তা বাজারে ছেড়ে দিয়ে দাম ও সরবরাহের স্থিতিশীলতার বিষয়টি বিবেচনা করা যেতে পারে।
- কৃষক, মিল মালিক/ব্যবসায়ী এবং সরকারী সংস্থা সমূহের মধ্যে উৎপাদন, মজুদ ও বাজারদর এবং সরকারী নীতিমালা বিষয়ক একটি সমন্বিত তথ্যের অবাধ প্রবেশাধিকার নিশ্চিত করতে হবে।
- সর্বোপরি কৃষকদের জন্য শস্য বীমা চালু করা যেতে পারে।

ফসলের নামঃ ডাল, ভোজ্য তেল ও মসলা

১. পণ্যঃ ডাল

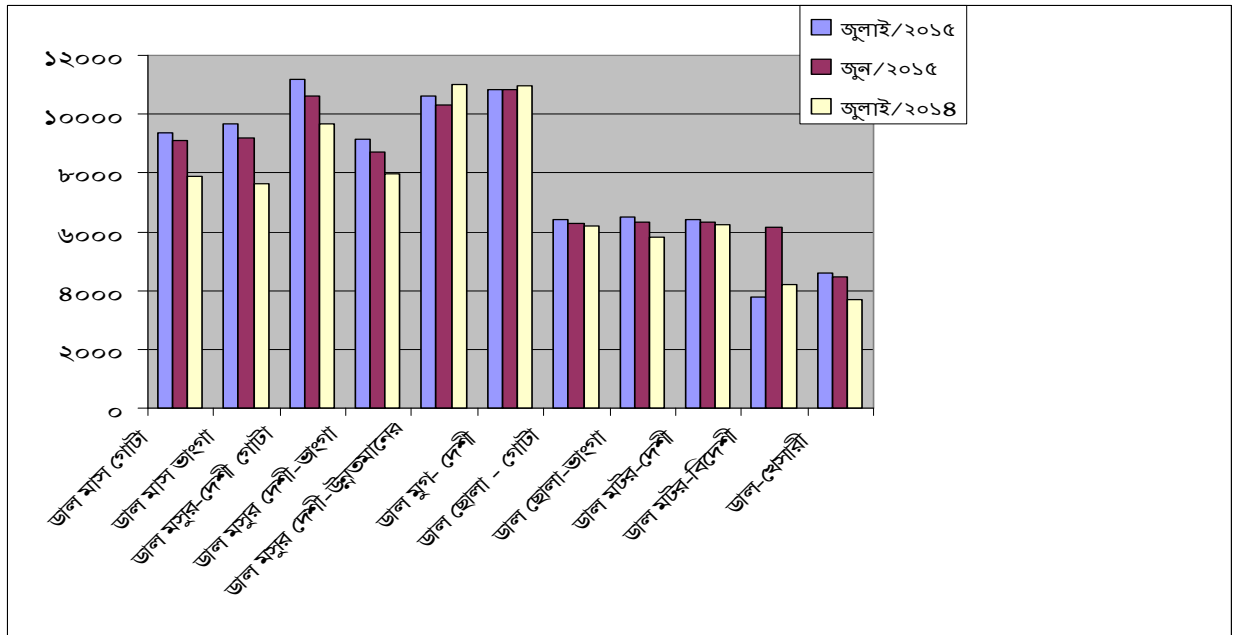
আমাদের নিত্য প্রয়োজনীয় পণ্যের তালিকায় ডাল একটি গুরুত্বপূর্ণ পণ্য। দেশজ উৎপাদনও আমদানীর মাধ্যমে এর চাহিদা পূরণ হয়ে থাকে। তাই বাজার মূল্যে বেশ পরিবর্তন লক্ষ্যনীয়। নিয়মিত কাযক্রোমের আওতায় কৃষি বিপণন অধিদপ্তরের মাঠ পর্যায় অফিস সমূহ হতে প্রাপ্ত সাপ্তাহিক বাজারদর বুলেটিন সদর দপ্তরে সংকলন করা হয়। গত মাসের সংকলিত বাজারদর ও পূর্বে সংকলিত উপাত্ত পর্যালোচনা করে জুলাই'২০১৫, জুন'২০১৫ জুলাই'২০১৪ মাসের বিভিন্ন প্রকার ডালের পাইকারী জাতীয় গড় বাজার দর এবং মাসিক ও বাৎসরিক হ্রাস/বৃদ্ধির হার নিম্নে সারণীতে প্রদর্শন করা হলো।

➤ সারনী- ১: বিভিন্ন প্রকার ডালের পাইকারী বাজারদর পরিস্থিতি

(টাকা/কুইন্টাল)

ক্রঃ নং	দ্রব্যের নাম	রিপোর্টিং মাস জুলাই'২০১৫	গত মাস জুন '১৫	গত বছর জুলাই'২০১৫	মাসিক দরের হ্রাস/বৃদ্ধি (%)	বাৎসরিক দরের হ্রাস/বৃদ্ধি (%)
১	ডাল-মাশ-গোটা	৯৩৬৭	৯০৮৫	৭৮৬৪	৩%	১৯%
২	ডাল-মাশ-ভাংগা	৯৬৫২	৯১৭৮	৭৬২৮	৫%	২৭%
৩	ডাল -মসুর-দেশী-গোটা	১১১৭৯	১০৬০১	৯৬৮০	৫%	১৫%
৪	ডাল -মসুর-দেশী-ভাংগা	৯১৫৪	৮৭২৭	৭৯৭৬	৫%	১৫%
৫	ডাল -মসুর-বিদেশী -উন্নতমানের	১০৬২৩	১০২৯৩	১১০২৪	৩%	-৪%
৬	ডাল -মুগ-দেশী	১০৮১৮	১০৮৪৬	১০৯৭৩	০%	-১%
৭	ডাল -ছোলা-গোটা	৬৪৩২	৬২৭৫	৬১৮০	৩%	৪%
৮	ডাল -ছোলা-ভাংগা	৬৫০০	৬৩১৯	৫৮০০	৩%	১২%
৯	ডাল -মটর-দেশী	৬৪২৫	৬৩১৯	৬২২৫	২%	৩%
১০	ডাল -মটর-বিদেশী	৩৭৮৪	৬১৭৩	৪১৯৮	-৩৯%	-১০%
১১	ডাল -খেসারী	৪৫৯২	৪৪৭০	৩৬৬২	৩%	২৫%

➤ জুলাই'২০১৫ জুন'২০১৫ ও জুলাই'২০১৪ মাসের ডালের জাতীয় গড় পাইকারী বাজারদর চিত্রের সাহায্য দেখানো হলো



১.ক. গত মাসের সাথে তুলনামূলক পর্যালোচনাঃ

উপরের ছকে বর্ণিত তথ্য পর্যালোচনা করে দেখা যায় ,জুন'২০১৫ মাসের তুলনায় জুলাই'২০১৫ মাসে ডাল-মুগ দেশী অপরিবর্তিত ও ডাল মটর বিদেশী ছাড়া অন্যান্য সব ডালের দর বৃদ্ধি পেয়েছে।

১. খ. গত বছরের এই সময়ের সাথে তুলনামূলক পর্যালোচনাঃ

ছকে বর্ণিত বাজারদর তথ্য বিশ্লেষণে লক্ষ্য করা যায় জুলাই'২০১৫ মাসের তুলনায় জুলাই'২০১৪ মাসে ডাল-মসুর-বিদেশী-উন্নতমানের ,ডাল-মুগ দেশী ও ডাল মটর বিদেশী ব্যাতিত অন্যান্য সকল ডালের দর বৃদ্ধি পেয়েছে।

১.গ .বাজারদর হ্রাস বৃদ্ধির কারণঃ

মাসিকঃ

অধিদপ্তরের মাঠ পর্যায়ে হতে প্রাপ্ত তথ্য ও বিদ্যমান বাজারদর পর্যালোচনা করে দেখা যায় জুন' ২০১৫ মাসের তুলনায় জুলাই'২০১৫ মাসে সরবরাহ কম থাকায় বেশীর ভাগ ডালের দর বৃদ্ধি পেয়েছে।

বার্ষিকঃ জুলাই'২০১৫ এর তুলনায় জুলাই'২০১৪ মাসে অর্থাৎ গত বছরের তুলনায় এ বছর সরবরাহ কম থাকায় বেশীর ভাগ ডালের দর বৃদ্ধি পেয়েছে বলে প্রতীয়মান হয়।

২ .পণ্যঃ ভোজ্য তেল

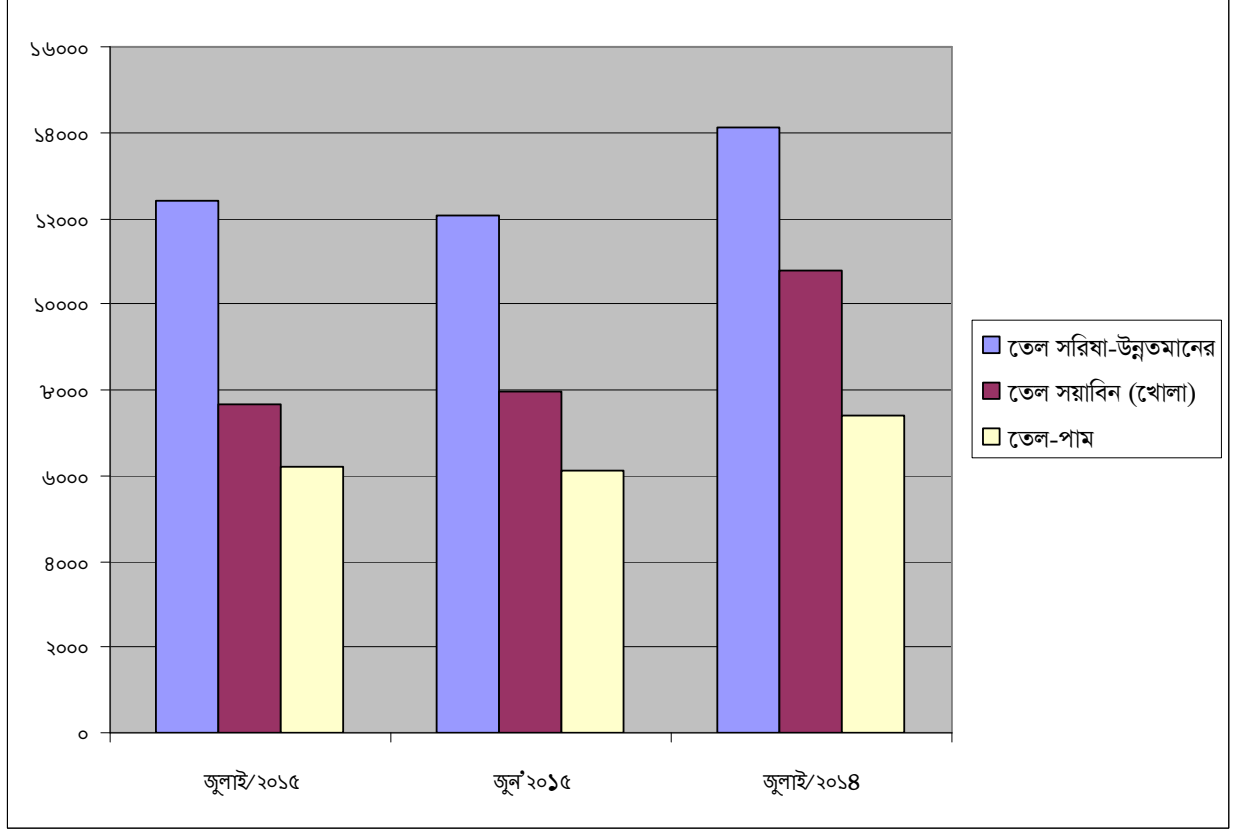
ভোজ্য তেল নিত্য প্রয়োজনীয় গুরুত্বপূর্ণ পণ্য হিসেবে বিবেচিত। সরিষা ,সয়াবিন এবং পাম তেল ভোজ্য তেল হিসেবে উল্লেখযোগ্য। সরিষার কিছু অংশ আমাদের দেশে উৎপন্ন হলেও সয়াবিন এবং পাম তেলের চাহিদার পুরোটাই আমদানী করে পূরণ করা হয়। ভোজ্য তেলের সংকলিত বাজারদর তথ্য পর্যালোচনা পূর্বক জুলাই'২০১৫ মাসের তুলনায় জুন' ২০১৫ মাসের এবং গত বছর জুলাই '২০১৪ মাসের তুলনায় চলতি বছরের জুন'২০১৫ মাসে বিভিন্ন ধরনের ভোজ্য তেলের মাসিক পাইকারী জাতীয় গড় বাজার দর এবং মাসিক ও বাৎসরিক হ্রাস/বৃদ্ধির হার নিম্নে সারণীতে প্রদর্শন করা হলো।

➤ সারণী -২ :বিভিন্ন প্রকার ভোজ্য তেলের পাইকারী বাজারদর পরিস্থিতি

)টাকা /প্রতি ১০০ লি (

ক্রঃ নং	দ্রব্যের নাম	রিপোর্টিং মাস জুলাই/১৫	গত মাস জুন'১৫	গত বছর জুলাই/১৪	মাসিক দরের হ্রাস/বৃদ্ধি (%)	বাৎসরিক দরের হ্রাস/বৃদ্ধি (%)
১	সরিষা-উন্নতমানের	১২৪২৪	১২০৪৫	১৪১২৮	৩%	-১২%
২	সয়াবিন)খোলা(৭৬৭১	৭৯৫৪	১০৭৭৪	-৪%	-২৯%
৩	পাম	৬১৮২	৬১২৩	৭৪১৯	১%	-১৭%

➤ জুলাই'২০১৫ জুন '২০১৫ ও জুলাই'২০১৪ মাসের ভোজ্য তেলের পাইকারী জাতীয় গড় চিত্রের সাহায্য দেখানো হলো



২.ক . গত মাসের সাথে তুলনামূলক পর্যালোচনাঃ

উল্লেখিত ছকের তথ্য পর্যালোচনা করে দেখা যায় জুন'২০১৫ মাসের তুলনায় জুলাই' ২০১৫ মাসে সয়াবিন (খোলা) ছাড়া অন্যান্য সকল তেলের দর বৃদ্ধি পেয়েছে।

২.খ . গত বছরের এই সময়ের সাথে তুলনামূলক পর্যালোচনাঃ

জুলাই'২০১৪ মাসের তুলনায় জুলাই'২০১৫ মাসে সকল তেলের দর হ্রাস পেয়েছে

২.গ . বাজারদর হ্রাস/বৃদ্ধির কারণঃ

বাজার তথ্য পর্যালোচনা ও অন্যান্য তথ্য উপাত্তের ভিত্তিতে বিশ্লেষণে দেখা যায় চাহিদার তুলনায় সরবরাহ বেশী থাকায় এবং আন্তর্জাতিক বাজারে তেলের দাম হ্রাস পাওয়ায় জুলাই'২০১৪ মাসের তুলনায় জুলাই'২০১৫ মাসে সকল তেলের দর হ্রাস পেয়েছে।

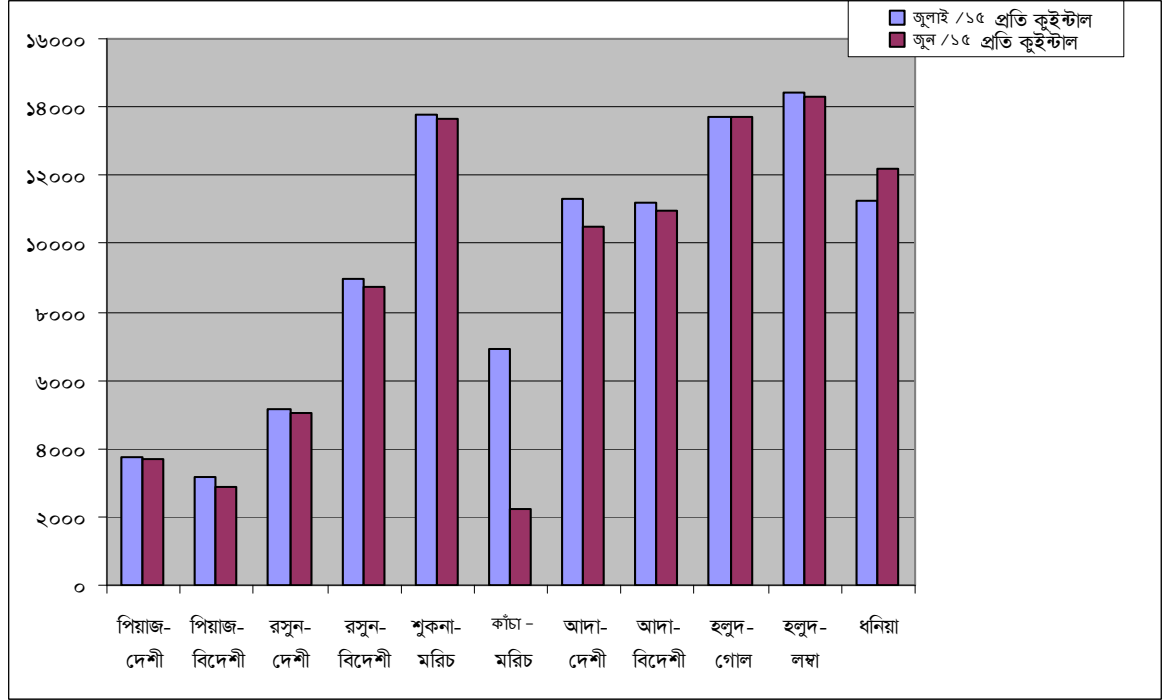
ফসলের নামঃ পিঁয়াজ (দেশী ও আমদানীকৃত), রসুন (দেশী ও আমদানীকৃত), শুকনা মরিচ, কাঁচা মরিচ, আদা (দেশী ও আমদানীকৃত), হলুদ দেশী (গোল ও লম্বা) এবং ধনিয়া

বাজারদর পরিস্থিতিঃ

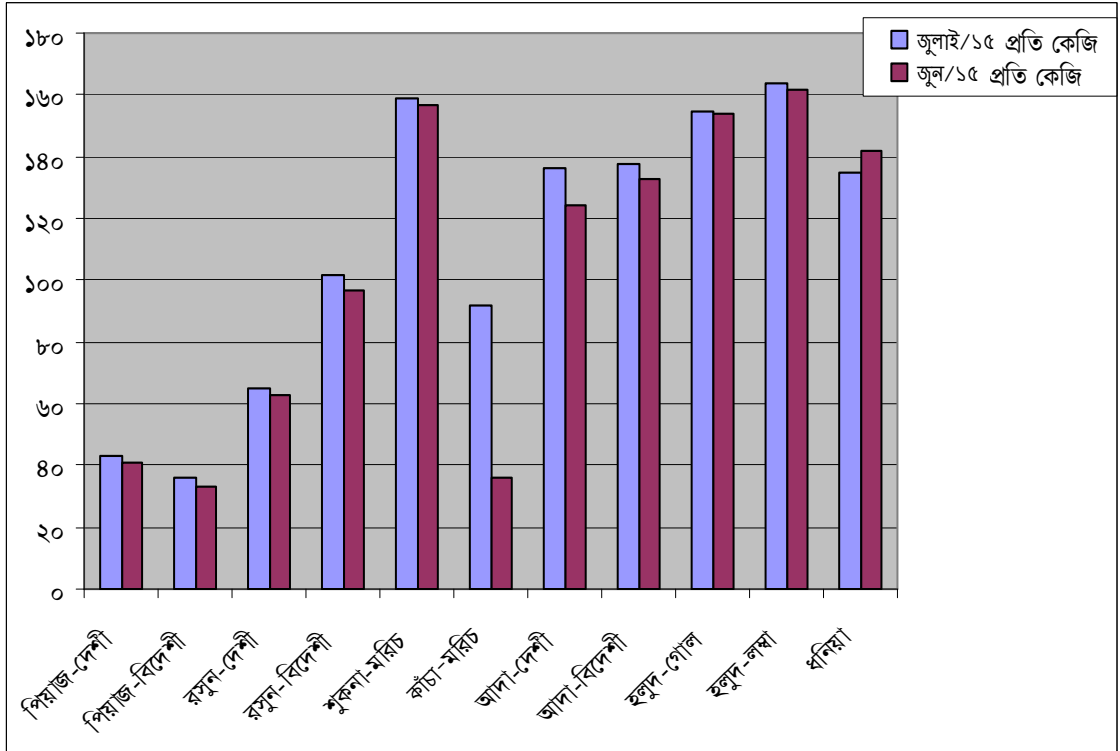
কৃষি বিপণন অধিদপ্তরের সদর দপ্তরে জেলা অফিস সমূহ হতে প্রাপ্ত সাপ্তাহিক বাজারদর বুলেটিন হতে সংকলিত বাজারদর জুন'২০১৫ মাসের তুলনায় জুলাই'২০১৫ মাসে পিঁয়াজ (দেশী ও আমদানীকৃত), রসুন (দেশী ও আমদানীকৃত), শুকনা মরিচ, কাঁচা মরিচ, আদা (দেশী ও আমদানীকৃত), হলুদ-দেশী (গোল ও লম্বা) এবং ধনিয়া ফসলের পাইকারী ও খুচরা জাতীয় গড় মাসিক বাজার দরের হ্রাস/বৃদ্ধির হার নিম্নে সারণীতে প্রদর্শন করা হলোঃ

পণ্যের নাম (শ্রেণি অনুযায়ী)	জুলাই/২০১৫		জুন, ২০১৫		মাসিক দামের হ্রাস/বৃদ্ধি	
	প্রতি কুইন্টাল	প্রতি কেজি	প্রতি কুইন্টাল	প্রতি কেজি	প্রতি কুইন্টাল	প্রতি কেজি
পিঁয়াজ-দেশী	৩৭৫৪	৪৩	৩৬৯০	৪১	২%	৫%
পিঁয়াজ-বিদেশী	৩১৭৮	৩৬	২৮৫৭	৩৩	১১%	৯%
রসুন-দেশী	৫১৭৯	৬৫	৫০৫৮	৬৩	২%	৩%
রসুন-বিদেশী	৮৯৫৬	১০২	৮৭০৫	৯৭	৩%	৫%
শুকনা মরিচ	১৩৭৪৮	১৫৯	১৩৬৫৩	১৫৭	১%	১%
কাঁচা মরিচ	৬৮৯৫	৯২	২২৫৫	৩৬	২০৬%	১৫৬%
আদা-দেশী	১১৩৩২	১৩৬	১০৪৯২	১২৪	৮%	১০%
আদা-বিদেশী	১১১৮৭	১৩৮	১০৯৪৮	১৩৩	২%	৪%
হলুদ-(গোল)	১৩৭০৯	১৫৫	১৩৭৪১	১৫৪	০%	০%
হলুদ-(লম্বা)	১৪৩৯৩	১৬৪	১৪২৯৭	১৬২	১%	১%
ধনিয়া	১১২৬৫	১৩৫	১২১৭৪	১৪২	-৭%	-৫%

➤ জুন, ২০১৫ ও জুলাই, ২০১৫ মাসের জাতীয় গড় পাইকারী মূল্য এর পরিবর্তনের চিত্রঃ



➤ জুন, ২০১৫ ও জুলাই, ২০১৫ মাসের জাতীয় গড় খুচরা মূল্য এর পরিবর্তনের চিত্রঃ



পর্যালোচনাঃ

মসলা জাতীয় ফসলের জুন'২০১৫ মাসের তুলনায় জুলাই'২০১৫ মাসের পাইকারী ও খুচরা জাতীয় গড় বাজার দরের হ্রাস/বৃদ্ধির পরিস্থিতি ও পর্যালোচনা 'ক'থেকে 'ছ' পর্যন্ত সারণীতে সংক্ষেপে দেখানো হলো।

সারণী-‘ক’ পণ্য “পিয়াজ” (দেশী ও আমদানীকৃত)

পণ্যের নাম (শ্রেণী অনুযায়ী)	জুলাই, ২০১৫		জুন, ২০১৫		শতকরা হারে হ্রাস/বৃদ্ধি	
	প্রতি কুইন্টাল	প্রতি কেজি	প্রতি কুইন্টাল	প্রতি কেজি	প্রতি কুইন্টাল	প্রতি কেজি
পিয়াজ-দেশী	৩৭৫৪	৪৩	৩৬৯০	৪১	২%	৫%
পিয়াজ-বিদেশী	৩১৭৮	৩৬	২৮৫৭	৩৩	১১%	৯%

উপরোক্ত সারণী ‘ক’ বিশ্লেষণ করে দেখা যায় পিয়াজ- দেশী এর দাম জুন,২০১৫ মাসের তুলনায় জুলাই'২০১৫ মাসে পাইকারী দামে ২% ও খুচরা দামে ৫%এবং বিদেশী- পিয়াজের ক্ষেত্রে পাইকারী দামে ১১% ও খুচরা দামে ৯% হারে বৃদ্ধি পেয়েছে।

সারণী-‘খ’ পণ্য “রসুন” (দেশী ও আমদানীকৃত)

পণ্যের নাম (শ্রেণী অনুযায়ী)	জুলাই, ২০১৫		জুন, ২০১৫		শতকরা হারে হ্রাস/বৃদ্ধি	
	প্রতি কুইন্টাল	প্রতি কেজি	প্রতি কুইন্টাল	প্রতি কেজি	প্রতি কুইন্টাল	প্রতি কেজি
রসুন-দেশী	৫১৭৯	৬৫	৫০৫৮	৬৩	২%	৩%
রসুন-বিদেশী	৮৯৫৬	১০২	৮৭০৫	৯৭	৩%	৫%

উপরোক্ত সারণী ‘খ’-বিশ্লেষণ করে দেখা যায়, রসুন দেশী জুন'২০১৫ মাসের তুলনায় জুলাই'২০১৫ মাসে পাইকারী দামে ২% ও খুচরা দামে ৩% হারে বৃদ্ধি পেয়েছে এবং রসুন-বিদেশী পাইকারী দামে ৩% ও খুচরা দামে ৫% হারে বৃদ্ধি পেয়েছে

সারণী-গঃ পণ্য ‘শুকনা মরিচ’

পণ্যের নাম (শ্রেণী অনুযায়ী)	জুলাই, ২০১৫		জুন, ২০১৫		শতকরা হারে হ্রাস/বৃদ্ধি	
	প্রতি কুইন্টাল	প্রতি কেজি	প্রতি কুইন্টাল	প্রতি কেজি	প্রতি কুইন্টাল	প্রতি কেজি
শুকনা মরিচ	১৩৭৪৮	১৫৯	১৩৬৫৩	১৫৭	১%	১%

উপরোক্ত সারণী ‘গ’ বিশ্লেষণ করে দেখা যায় শুকনা মরিচ-এর দাম জুন'২০১৫ মাসের তুলনায় জুলাই'২০১৫ মাসে পাইকারী ও খুচরা উভয় দামে ১% বৃদ্ধি পেয়েছে।

সারণী-ঘঃ পণ্য “কাঁচা মরিচ”

পণ্যের নাম (শ্রেণী অনুযায়ী)	জুলাই, ২০১৫		জুন, ২০১৫		শতকরা হারে হ্রাস/বৃদ্ধি	
	প্রতি কুইন্টাল	প্রতি কেজি	প্রতি কুইন্টাল	প্রতি কেজি	প্রতি কুইন্টাল	প্রতি কেজি
কাঁচা মরিচ	৬৮৯৫	৯২	২২৫৫	৩৬	২০৬%	১৫৬%

সারণী ‘ঘঃ বিশ্লেষণ করে দেখা যায়, কাঁচা মরিচ এর দাম জুন,২০১৫ মাসের তুলনায় জুলাই’ ২০১৫ মাসে পাইকারী দামে ২০৬% ও খুচরা দামে ১৫৬% হারে বৃদ্ধি পেয়েছে।

সারণী-ঙঃ পণ্য ‘আদা’ (দেশী ও আমদানীকৃত)

পণ্যের নাম (শ্রেণী অনুযায়ী)	জুলাই, ২০১৫		জুন, ২০১৫		শতকরা হারে হ্রাস/বৃদ্ধি	
	প্রতি কুইন্টাল	প্রতি কেজি	প্রতি কুইন্টাল	প্রতি কেজি	প্রতি কুইন্টাল	প্রতি কেজি
আদা-দেশী	১১৩৩২	১৩৬	১০৪৯২	১২৪	৮%	১০%
আদা-বিদেশী	১১১৮৭	১৩৮	১০৯৪৮	১৩৩	২%	৪%

উল্লিখিত সারণী ‘ঙ’ বিশ্লেষণ করে দেখা যায় দেশী আদার দাম জুন, ২০১৫ মাসের তুলনায় জুলাই’ ২০১৫ মাসে পাইকারী দামে ৮% ও খুচরা দামে ১০% এবং বিদেশী আদা পাইকারী দামে ২% ও খুচরা দামে ৪% হারে বৃদ্ধি পেয়েছে।

সারণী-চঃ পণ্য “হলুদ”-দেশী (গোল ও লম্বা)

পণ্যের নাম (শ্রেণী অনুযায়ী)	জুলাই, ২০১৫		জুন, ২০১৫		শতকরা হারে হ্রাস/বৃদ্ধি	
	প্রতি কুইন্টাল	প্রতি কেজি	প্রতি কুইন্টাল	প্রতি কেজি	প্রতি কুইন্টাল	প্রতি কেজি
হলুদ-(গোল)	১৩৭০৯	১৫৫	১৩৭৪১	১৫৪	০%	০%
হলুদ-(লম্বা)	১৪৩৯৩	১৬৪	১৪২৯৭	১৬২	১%	১%

জাতীয় গড় বাজার দর অনুযায়ী সারণী ‘চ’-বিশ্লেষণ করে দেখা যায়, হলুদ দেশী (গোল) জুন’২০১৫ মাসের তুলনায় জুলাই’২০১৫ মাসে পাইকারী ও খুচরা উভয় দামে অপরিবর্তিত আছে এবং হলুদ দেশী (লম্বা) পাইকারী ও খুচরা উভয় দামে ১% হারে বৃদ্ধি পেয়েছে

সারণী-ছঃ পণ্য ‘ধনিয়া’

পণ্যের নাম (শ্রেণী অনুযায়ী)	জুলাই, ২০১৫		জুন, ২০১৫		শতকরা হারে হ্রাস/বৃদ্ধি	
	প্রতি কুইন্টাল	প্রতি কেজি	প্রতি কুইন্টাল	প্রতি কেজি	প্রতি কুইন্টাল	প্রতি কেজি
ধনিয়া	১১২৬৫	১৩৫	১২১৭৪	১৪২	-৭%	-৫%

জাতীয় গড় বাজারদর অনুসারে সারণী ‘ছ’-বিপ্লেষণ করে দেখা যায় ধনিয়া মে’২০১৫ মাসের তুলনায় জুন’২০১৫ মাসে পাইকারী দামে -৭% হারে এবং খুচরা দামে -৫% হারে হ্রাস পেয়েছে।

বাজারের গতি প্রবাহঃ

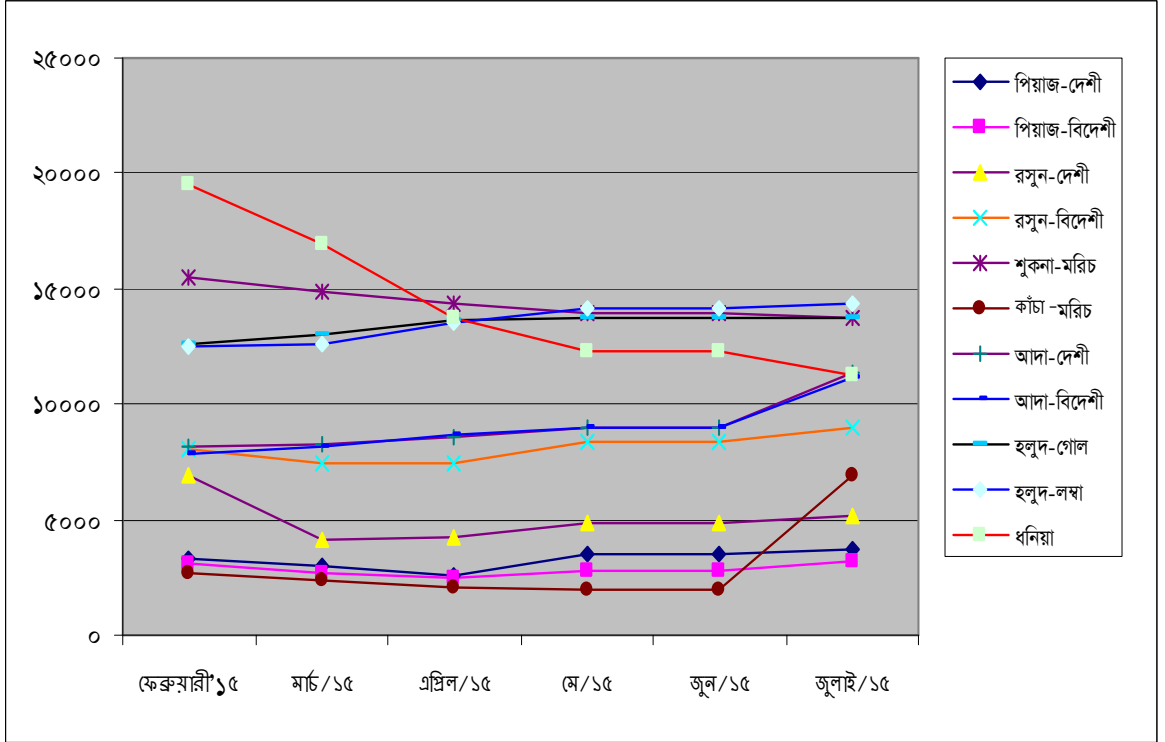
ক) কৃষি বিপণন অধিদপ্তরের সাপ্তাহিক বাজারদর বুলেটিনের মাধ্যমে বিগত ৬ মাসের সংকলিত জাতীয় গড় বাজারদরের ভিত্তিতে; পিঁয়াজ (দেশী ও আমদানীকৃত), রসুন (দেশী ও আমদানীকৃত), শুকনা মরিচ, কাঁচা মরিচ, আদা (দেশী ও আমদানীকৃত), হলুদ- দেশী (গোল ও লম্বা) এবং ধনিয়া ফসলের পাইকারী বাজারদরের গতি প্রবাহ নিম্নে সারণী এবং লেখচিত্রের মাধ্যমে উপস্থাপন করা হলো :

► ৬ মাসের পাইকারী মূল্য পরিবর্তনের চিত্র/খারাক্রম

(প্রতি কুইন্টাল/টাকায়)

পণ্যের নাম	ফেব্রুয়ারী’১৫	মার্চ/১৫	এপ্রিল/১৫	মে/১৫	জুন/১৫	জুলাই/১৫
পিঁয়াজ-দেশী	৩৩৫৫	২৯৬১	২৬০৫	৩৪৬৪	৩৪৬৪	৩৭৫৪
পিঁয়াজ-বিদেশী	৩০৬৫	২৬৩৮	২৫২০	২৭৭১	২৭৭১	৩১৭৮
রসুন-দেশী	৬৯৪১	৪১৩২	৪২৪৩	৪৯০৫	৪৯০৫	৫১৭৯
রসুন-বিদেশী	৮০৯২	৭৪৬০	৭৪৬৭	৮৩৭৫	৮৩৭৫	৮৯৫৬
শুকনা মরিচ	১৫৫৪৭	১৪৮৯০	১৪৩৯৮	১৩৯৬৩	১৩৯৬৩	১৩৭৪৮
কাঁচা মরিচ	২৬৯৬	২৩৪৫	২০৫৯	১৯২৬	১৯২৬	৬৮৯৫
আদা-দেশী	৮১৯১	৮২৬৯	৮৬১৫	৯০০১	৯০০১	১১৩৩২
আদা-বিদেশী	৭৮২৯	৮১৩৬	৮৬৪৫	৮৯৯৪	৮৯৯৪	১১১৮৭
হলুদ-(গোল)	১২৬৪১	১২৯৮০	১৩৬৫৯	১৩৭২৩	১৩৭২৩	১৩৭০৯
হলুদ-(লম্বা)	১২৫৩১	১২৫৬২	১৩৪৯৬	১৪১৯৯	১৪১৯৯	১৪৩৯৩
ধনিয়া	১৯৫৪৬	১৬৮৯৬	১৩৭৯১	১২২৪২	১২২৪২	১১২৬৫

- ফেব্রুয়ারী, ২০১৫ থেকে জুলাই, ২০১৫ পর্যন্ত পিঁয়াজ ও রসুন (দেশী ও আমদানীকৃত), শুকনা মরিচ, কাঁচা মরিচ, আদা (দেশী ও আমদানীকৃত), হলুদ দেশী (গোল ও লম্বা) এবং ধনিয়া ফসলের পাইকারী দামের গতি প্রবাহ।



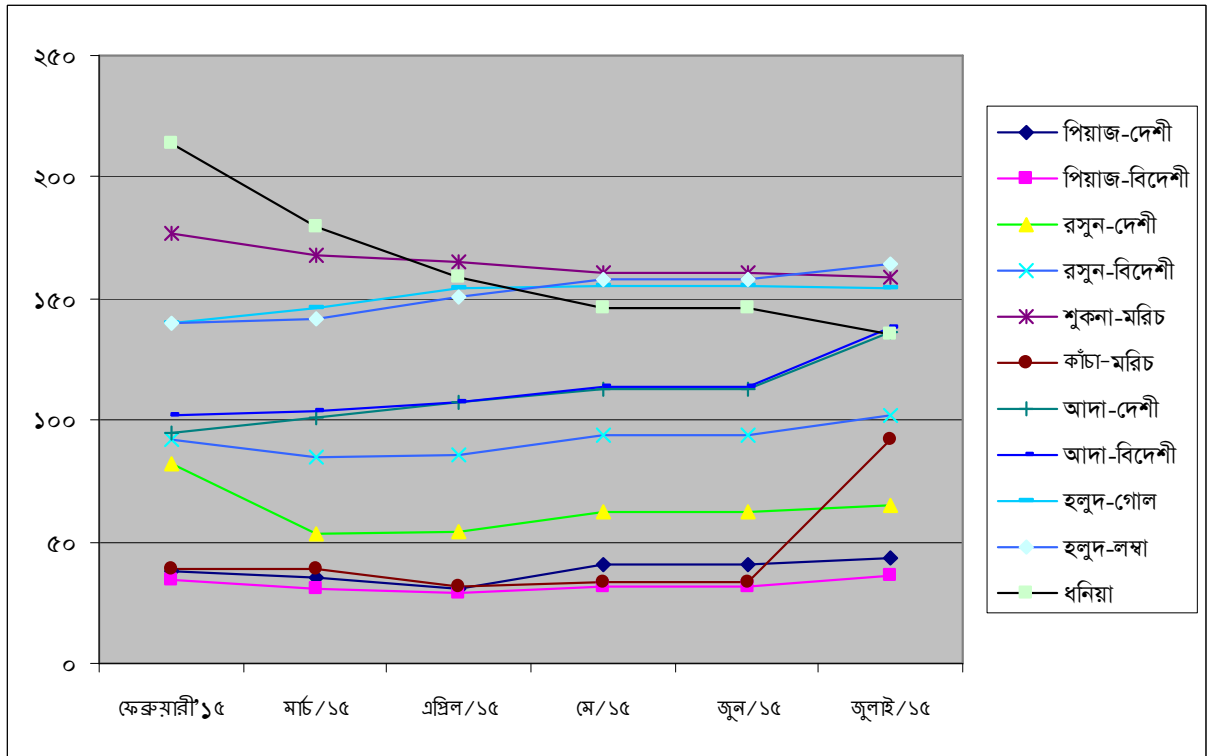
উপরের লেখচিত্র থেকে দেখা যায় যে, পিঁয়াজ (বিদেশী) এর ৬ (ছয়) মাসের পাইকারী দর সার্বিকভাবে স্থিতিশীল। আরো দেখা যায়, রসুন-দেশী ফেব্রুয়ারী/১৫ থেকে মার্চ/ ১৫ পর্যন্ত নিম্নগামী হয়ে এপ্রিল/১৫ থেকে মে/১৫ পর্যন্ত উদ্বর্মুখী হয়ে জুন/১৫ থেকে জুলাই/২০১৫ মাস পর্যন্ত স্থিতিশীল। রসুন-বিদেশী ফেব্রুয়ারী/১৫ থেকে এপ্রিল/১৫ পর্যন্ত স্থিতিশীল হয়ে মে/১৫ উদ্বর্মুখী হয়ে জুন/১৫ থেকে জুলাই/১৫ পর্যন্ত স্থিতিশীল। শুকনা মরিচ ফেব্রুয়ারী/১৫ থেকে মে/১৫ পর্যন্ত নিম্নগতি হয়ে জুন/১৫ থেকে জুলাই/১৫ পর্যন্ত স্থিতিশীল। কাঁচা মরিচ ফেব্রুয়ারী/১৫ থেকে জুন/১৫ পর্যন্ত নিম্নগতি হয়ে জুলাই/১৫ মাসে উদ্বর্মুখী। আদা-(দেশী ও বিদেশী)-ফেব্রুয়ারী/১৫ থেকে মার্চ/১৫ পর্যন্ত স্থিতিশীল হয়ে এপ্রিল/১৫ থেকে মে/১৫ পর্যন্ত উদ্বর্মুখী হয়ে জুন/১৫ মাসে স্থিতিশীল হয়ে জুলাই/১৫ মাসে আবার উদ্বর্মুখী। হলুদ (লম্বা) ফেব্রুয়ারী/১৫ থেকে মার্চ/১৫ পর্যন্ত স্থিতিশীল হয়ে এপ্রিল/১৫ থেকে মে/১৫ পর্যন্ত উদ্বর্মুখী হয়ে জুন/১৫ থেকে জুলাই/১৫ পর্যন্ত স্থিতিশীল। ধনিয়া ফেব্রুয়ারী/১৫ থেকে মে/১৫ পর্যন্ত নিম্নগামী হয়ে জুন/১৫ মাসে স্থিতিশীল হয়ে জুলাই/১৫ মাসে আবার নিম্নগামী।

৬ মাসের খুচরা মূল্য পরিবর্তনের চিত্র/খারাক্রম

(প্রতি কেজি/টাকায়)

পণ্যের নাম	ফেব্রুয়ারী'১৫	মার্চ/১৫	এপ্রিল/১৫	মে/১৫	জুন/১৫	জুলাই/১৫
পিঁয়াজ-দেশী	৩৮	৩৫	৩১	৪১	৪১	৪৩
পিঁয়াজ-বিদেশী	৩৪	৩১	২৯	৩২	৩২	৩৬
রসুন-দেশী	৮২	৫৩	৫৪	৬২	৬২	৬৫
রসুন-বিদেশী	৯২	৮৫	৮৬	৯৪	৯৪	১০২
শুকনা মরিচ	১৭৭	১৬৮	১৬৫	১৬১	১৬১	১৫৯
কাঁচা মরিচ	৩৯	৩৯	৩২	৩৩	৩৩	৯২
আদা-দেশী	৯৫	১০১	১০৭	১১৩	১১৩	১৩৬
আদা-বিদেশী	১০২	১০৪	১০৭	১১৪	১১৪	১৩৮
হলুদ-(গোল)	১৪০	১৪৬	১৫৪	১৫৫	১৫৫	১৫৫
হলুদ-(লম্বা)	১৪০	১৪২	১৫১	১৫৮	১৫৮	১৬৪
ধনিয়া	২১৪	১৮০	১৫৯	১৪৬	১৪৬	১৩৫

- ফেব্রুয়ারী, ২০১৫ থেকে জুলাই, ২০১৫ পর্যন্ত পিঁয়াজ ও রসুন (দেশী ও আমদানীকৃত), শুকনা মরিচ, কাঁচা মরিচ, আদা (দেশী ও আমদানীকৃত), হলুদ দেশী (গোল ও লম্বা) এবং ধনিয়া ফসলের খুচরা দামের গতি প্রবাহ



উপরের লেখচিত্র থেকে দেখা যায় যে, পিঁয়াজ (বিদেশী)- এর ৬ (ছয়) মাসের খুচরা দর সার্বিকভাবে স্থিতিশীল। আরো দেখা যায়, রসুন-(দেশী) ফেব্রুয়ারী /১৫ থেকে মার্চ/১৫ পর্যন্ত নিম্নগামী হয়ে এপ্রিল/১৫ থেকে মে/১৫ পর্যন্ত উদ্বর্ধু হয়ে জুন/১৫ মাসে স্থিতিশীল হয়ে জুলাই/১৫ মাসে উদ্বর্ধু। শুকনা মরিচ-ফেব্রুয়ারী /১৫ থেকে মে/১৫ পর্যন্ত নিম্নগামী হয়ে জুন/১৫ থেকে জুলাই/১৫ মাসে আবার স্থিতিশীল। কাঁচা-মরিচ ফেব্রুয়ারী /১৫ থেকে মার্চ/১৫ পর্যন্ত স্থিতিশীল হয়ে এপ্রিল/১৫ মাসে নিম্নগামী হয়ে মে/১৫ থেকে জুন/১৫ পর্যন্ত স্থিতিশীল হয়ে জুলাই মাসে আবার উদ্বর্ধু। আদা-(দেশী) ফেব্রুয়ারী /১৫ থেকে মে/১৫ পর্যন্ত উদ্বর্ধু হয়ে জুন/১৫ মাসে স্থিতিশীল হয়ে জুলাই/১৫ মাসে উদ্বর্ধু। হলুদ-(গোল)- ফেব্রুয়ারী /১৫ হতে মে/১৫ পর্যন্ত উদ্বর্ধু হয়ে জুন/১৫ থেকে জুলাই/১৫ মাসে আবার স্থিতিশীল। ধনিয়া-ফেব্রুয়ারী/১৫ থেকে মে/১৫ পর্যন্ত নিম্নগামী হয়ে জুন/১৫ মাসে স্থিতিশীল হয়ে জুলাই/১৫ মাসে আবার নিম্নগামী।

ফসলের নামঃ তামাক, পাট ও তুলা।

পণ্যঃ তামাক

বিভিন্ন তামাক কোম্পানী, রংপুর তামাক ব্যবসায়ী সমিতি ও মাঠ পর্যায়ের পর্যবেক্ষণ হতে ধারণা করা যায় যে ২০১৩-২০১৪ অর্থ বছরে সামগ্রিক ভাবে আনুমানিক ১৩৮.২ হাজার একর জমিতে তামাকের আবাদ হয় এবং আনুমানিক ১০৩.৬৫ হাজার মেঃ টন তামাক উৎপাদিত হয়। তন্মধ্যে অত্র অধিদপ্তরের মাঠ পর্যায়ের পর্যবেক্ষণ হতে প্রাপ্ত তথ্যমতে ২০১৩-১৪ অর্থবছরে সর্বমোট প্রায় ১,০৪,৭২৮.৫২ মেঃ টন তামাক ক্রয় বিক্রয়ের হিসাব পাওয়া যায় এবং কোথাও চাষী পর্যায়ে তামাক অবিক্রিত থাকার খবর পাওয়া যায়নি। FCV এবং Barley জাতের, যা সরাসরি তামাক সংশ্লিষ্ট কোম্পানীসমূহ চাষী পর্যায়ে হতে ক্রয় করে। কৃষি মূল্য উপদেষ্টা কমিটি কর্তৃক চাষী পর্যায়ে হতে ক্রয়ের জন্য প্রতি বছর তামাক ফসলের সর্বনিম্ন মূল্য নির্ধারণ করে দেয়া হয়। দেশী তামাকের কেনাবেচা (যা ACV প্রকৃতির) খোলা বাজার হতে সম্পাদিত হয় এবং এর মধ্যে মতিহার, জাতি ও DV তামাকের পরিমাণই বেশী। কিছু পরিমাণ বাংলাদেশের গুরুত্বপূর্ণ ১০টি জেলা হতে প্রাপ্ত মতিহার ও জাতি তামাক এর পাইকারী গড় বাজার দর এর ভিত্তিতে মাসিক ও বাৎসরিক মূল্য হ্রাস-বৃদ্ধির তুলনামূলক পর্যালোচনা নীচে প্রদত্ত হলো।

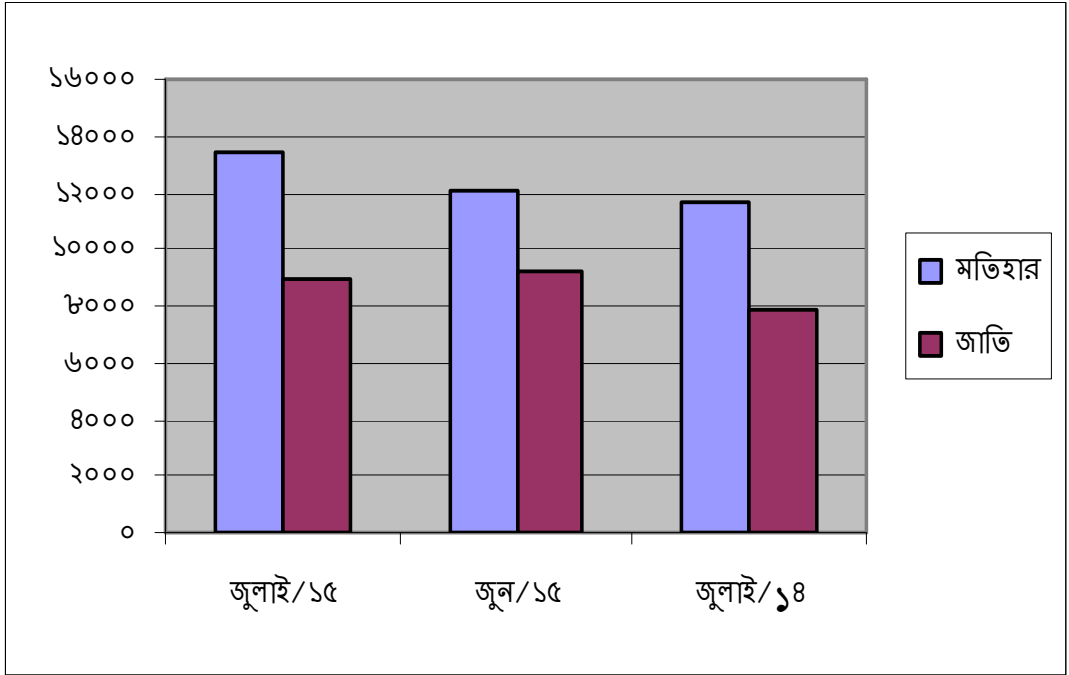
তামাক ফসলের পাইকারী মূল্য পরিস্থিতি

(কুইন্টাল/টাকা)

পণ্যের নাম	জুলাই/১৫	জুন/১৫	জুলাই/১৪	মাসিক হ্রাস/বৃদ্ধি	বাৎসরিক হ্রাস/বৃদ্ধি
মতিহার	১৩৩৯৪	১২১৩৫	১১৭১৪	৯.৪০%	১২.৫৪%
জাতি	৮৯২৫	৯২৩৮	৭৮১৩	-৩.৫১%	১২.৪৬%

তামাকঃ জুন/১৫ মাসের চেয়ে জাতীয় গড় এর জুলাই/১৫ মাসের মতিহার তামাকের গড় দাম সামান্য বৃদ্ধি পেয়েছে যা ৯.৪০% এবং জাতি তামাকের গড় দাম সামান্য হ্রাস পেয়েছে যা ৩.৫১%। গত বৎসরের একই মাসের জাতীয় গড় এর চেয়ে এ বৎসরের মতিহার ও জাতি তামাকের বাৎসরিক জাতীয় গড় দাম বেশ বৃদ্ধি পেয়েছে যা যথাক্রমে ১২.৫৪% ও ১২.৪৬%।

স্থানীয় জাতের তামাকের পাইকারী মূল্য চিত্র



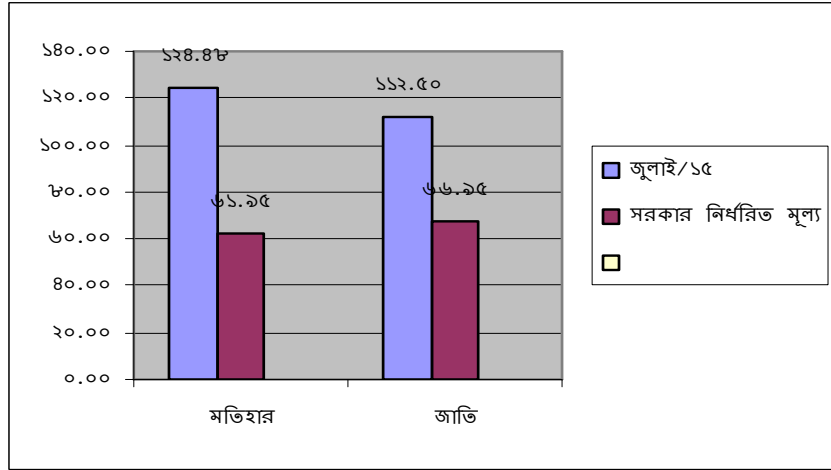
তামাকের সরকার নির্ধারিত মূল্য-এর সাথে বাজার মূল্যের তুলনা

(কেজি প্রতি/টাকা)

পণ্যের নাম	জুলাই/১৫	সরকার নির্ধারিত মূল্য	মাসিক হ্রাস/বৃদ্ধি
মতিহার	১২৪.৪৮	৬১.৯৫	৫০.২৩%
জাতি	১১২.৫০	৬৬.৯৫	৪০.৪৯%

সরকার নির্ধারিত দরের চেয়ে জুলাই/১৫ মাসের মতিহার ও জাতি তামাকের খুচরা মূল্য অধিক হারে বৃদ্ধি পেয়েছে যা যথাক্রমে ৫০.২৩% এবং ৪০.৪৯%।

তামাকের সরকার নির্ধারিত মূল্য-এর সাথে বাজার মূল্যের তুলনা'র চিত্র



বাংলাদেশে তামাক চাষ ও উৎপাদন পরিসংখ্যান

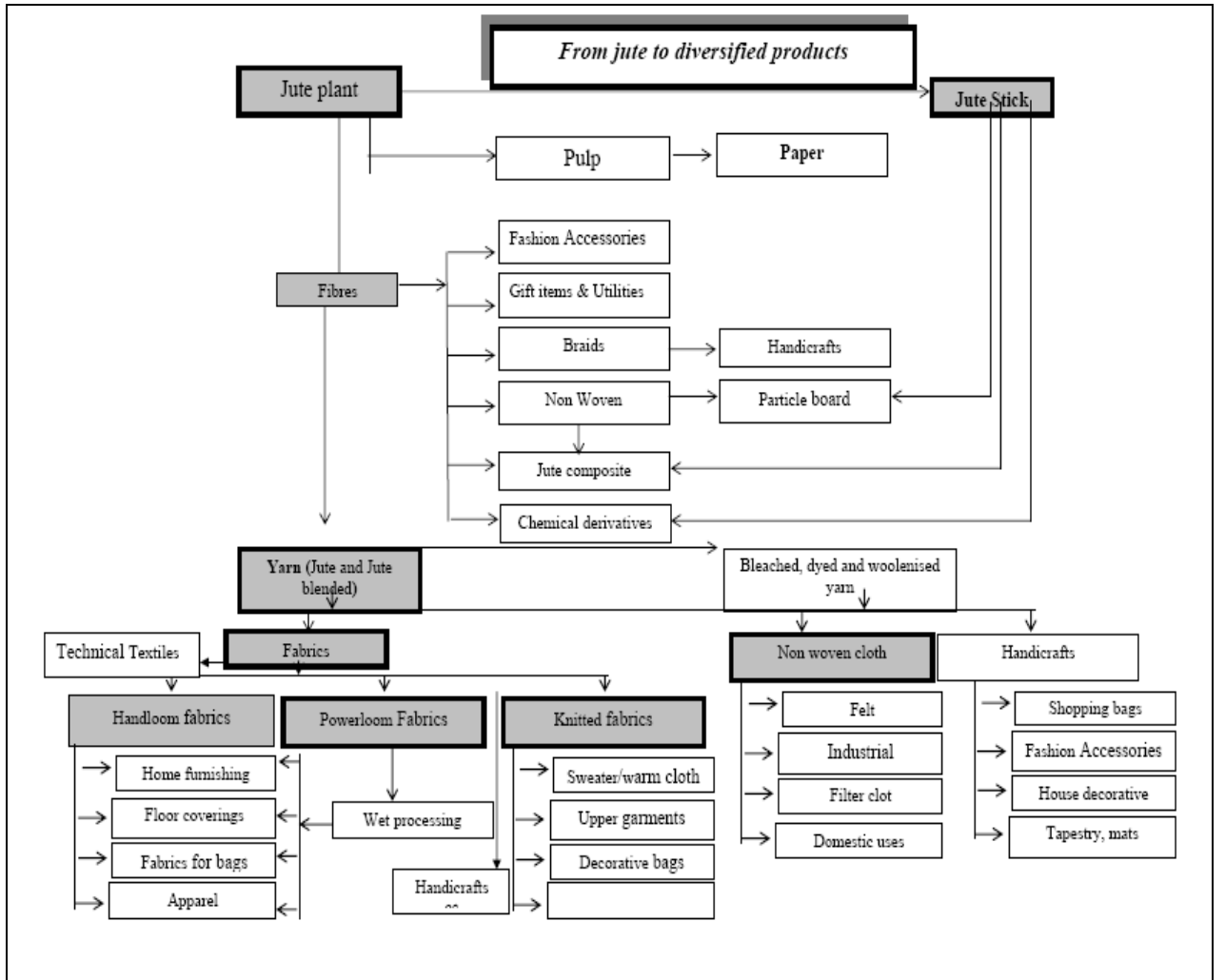
বছর	তামাক আবাদ (লাখ হেক্টর)	উৎপাদন (লাখ মে:টন)
১৯৯৬-৯৭	৩.৪৮	৩৮
১৯৯৭-৯৮	৩.২৫	৩৭
১৯৯৮-৯৯	২.৮৬	২৯
১৯৯৯-০০	৩.২৩	৩৫
২০০০-০১	২.৮৪	৩৭
২০০১-০২	২.৯০	৩৮
২০০২-০৩	২.৮৫	৩৭
২০০৩-০৪	২.৮৬	৩৯
২০০৪-০৫	২.৮৪	৪০
২০০৫-০৬	২.৮৭	৪৩
২০০৬-০৭	২.৮৫	৩৯
২০০৭-০৮	২.৮৫	৪০
২০০৮-০৯	২.৮৬	৪০
২০০৯-১০	৩.৬৫	৫৪

* সূত্রঃ 2010 yearbook of Agricultural statistics of Bangladesh - BBS

পাটঃ

প্রধান আঁশ ফসল পাট, কেনাফ ও মেস্তার মধ্যে পাট প্রধান অর্থকরী ফসল। পাটের দুইটি প্রজাতি-দেশী ও তোষা। দেশী পাটের ফল গোলাকার ও পাতার স্বাদ তিতা। তোষা পাটের ফল লম্বা এবং পাতার স্বাদ তিতা নয়। পাট উৎপাদনে অগ্রগামী জেলাগুলো হলো- রংপুর, ফরিদপুর, যশোর, ঢাকা, টাঙ্গাইল, কুষ্টিয়া, জামালপুর ও পাবনা। পাটের আঁশ থেকে পাটের সুতা, ব্যাগ, বস্তা, পর্দা, কার্পেট ও সংশ্লিষ্ট পণ্য তারপুলিন, প্যাকিং দ্রব্যাদি উৎপাদিত হয়। এছাড়াও পাটিকেল বোর্ড, পাট-প্লাস্টিক ও অনুরূপ দ্রব্য তৈরিতে পাটের ব্যবহার হচ্ছে। কৃষকের জ্বালানির সিংহভাগই আসে পাটখড়ি থেকে। পাটের পাতা শাক হিসেবে ব্যবহার হয় এবং খুবই সুস্বাদু। দেশের শতকরা ৬০ ভাগ কৃষক পাট চাষ করে জীবিকা নির্বাহ করে। দেশে উৎপাদিত পাটের শতকরা ৭০ ভাগ দেশে ব্যবহার হয়, ৩০ ভাগ কাঁচা পাট ও পাটজাত দ্রব্য হিসেবে রপ্তানী হয়। দেশের ৫৫ ভাগ বৈদেশিক মুদ্রা আসে পাট রপ্তানী থেকে।

পাট এর বিভিন্ন ব্যবহার উপযোগিতা নিয়ে প্রদত্ত ডায়াগ্রাম থেকে দেখা যেতে পারে



নোটঃ পাট-এর বিভিন্ন উপযোগীতার চিত্র হতে মূল্য সংযোজনের সম্ভাব্যতা সম্পর্কে ধারণা পাওয়া যায় বিধায় প্রদর্শন করা হয়।

বাংলাদেশে পাট চাষ ও উৎপাদন পরিসংখ্যান

বছর	পাট আবাদ (লাখ হেক্টর)			উৎপাদন (লাখ বেল)			হেক্টর প্রতি ফলন (বেল*)	
	দেশী	তোষা	মোট	দেশী	তোষা	মোট	দেশী	তোষা
২০০৬-০৭	০.৯৫	৩.৭৬	৪.৭২	৬.৯১	৪১.৯৬	৪৮.৮৭	৭.২৭	১১.১৬
২০০৭-০৮	০.৯৪	৪.২৪	৫.১৮	৫.৬৩	৪১.৮৩	৪৭.৪৬	৭.৮৫	১০.৪৬
২০০৮-০৯	০.৭৩	৪.০০	৪.০২	৫.২৯	৪২.০০	৪৭.২৯	৭.২৫	১০.৫০
২০০৯-২০১০**			৪.১৬			৫০.০৯		১২.২৩
২০১০-১০১১**			৭.০৯			৮৩.৯৬		১১.৮৫
২০১১-১০১২**			৭.৬			৮০.০৩		১০.৫৩
২০১২-১০১৩**		৬.৮১			৭৬.১০			১১.১৭৫
২০১৩-১০১৪**		৬.৬৬			৭৪.৩৬			১১.১৭
২০১৪-১০১৫**		৬.৭৩			৭৫.০১			১১.১৫২

*১ বেল = ১৮১.৪৩ কেজি = ৫ মণ (প্রায়)।

** সূত্রঃ 2010 yearbook of Agricultural statistics of Bangladesh – BBS

আন্তর্জাতিক চিত্র

প্রধান প্রধান উৎপাদনকারী দেশসমূহে পাট চাষ এর অবস্থান নীচের ছক সমূহ থেকে দেখা যেতে পারে। উল্লেখ্য বাংলাদেশে পাটের আবাদ আবার জনপ্রিয় হয়ে উঠেছে, তবে উৎপাদন দক্ষতা বৃদ্ধির সুযোগ রয়েছে বলে দেখা যায় (চীনের হেক্টর প্রতি উৎপাদন ২.৬৭ টন সেখানে বাংলাদেশের হেক্টর প্রতি উৎপাদন ২.২২ টন)।

পাট, কেনাফ ও অন্যান্য আঁশ ফসলে ব্যবহৃত জমির পরিমাণ হেক্টর উৎপাদনের হার

জমির পরিমাণ (০০০ হেক্টর) (১ হেক্টর = ২.৪৭১ একর)						
বছর	বাংলাদেশ	চীন	ইন্ডিয়া	মায়ানমার	নেপাল	থাইল্যান্ড
২০১২-২০১৩*	৭৬০.৪৩	১৪	৮০০	২.৭৫	১০.৫৪	১.৪২
২০১১-২০১২*	৭৬০.০১	১৩.৫	৮০০	২.৬৫	১০.৫৮	১.৪২
২০১০-২০১১*	৭০৮.৬১	১৩.০৩	৭৯০	৫.০০	১৩.০১	১.০৪
২০০৯-২০১০*	৪১৬.৪৩	৩০	৭৭৩.৭	৮.৯	১১.৬	১.৫
২০০৮-২০০৯	৪০৮.১	৩০	৭৮৫.৬	১৪.৩	১১.৬	১.৫
২০০৭-২০০৮	৫০০	৩৩	৯৫২	৪৭.২	১১.৭	১.২
২০০৬-২০০৭	৫০০	৩১	৯৩১	৫১.৪	১২	২.৩
২০০৫-২০০৬	৪৬৬	৩১.১	৯৩১	৪১	১২.২	৩.১
২০০৪-২০০৫	৪১৮	৩২	৯১৬	৩৫.৪	১১.৮	১৬.৬
২০০৩-২০০৪	৪৯৯.৮	৪১	১০০০	৪৪.১	১১.৯	২০.৪
২০০২-২০০৩	৪৩৬.২	৫৬	১০২৫	৫৮.৭	১১.৭	২৭.২
২০০১-২০০২	৫১৯.৬	৫২	৯৮৬	৫৩.৫	১১.৩	১৯.২
২০০০-২০০১	৪৪৮	৫০	৮৭৩	৩১	১৪.৫	১৯.২
১৯৯৯-২০০০	৪১৪.৮	৬৫.৮	৭৫১	৩৩	১১.৭	১৯.৯
১৯৯৮-১৯৯৯	৪৭৭.৫	৯২.৭	৮৪১	৩৭.৩	১২.৩	৩০.৭
১৯৯৭-১৯৯৮	৬৪৭.৫	১৬২.১	১১১৫	৩৪.১	১১	৬৬.৬
১৯৯৬-১৯৯৭	৫৪৭.৬	১৪৭	১০১৪	৪৩.২	১১.২	৭৬.৫
১৯৯৫-১৯৯৬	৫১৯.২	১৪৬	৮৪৬	৪৭.৩	১০.২	৭৯.৩

সূত্রঃ * খাদ্য ও কৃষি সংস্থা (জাতিসংঘ), বিবিএস, Summary Crop Statistics

পাট, কেনাফ ও অন্যান্য আঁশ ফসলের হেক্টর প্রতি উৎপাদনের হার

টন/হেক্টর (১ হেক্টর = ২.৪৭১ একর)						
বছর	বাংলাদেশ	চীন	ইন্ডিয়া	মায়ানমার	নেপাল	থাইল্যান্ড
২০১২-২০১৩*	১.৯১	৩.২২	২.৩৯	০.৯৭	১.৩৭	১.৫৫
২০১১-২০১২*	১.৭২	৩.২৩	২.৪৫	৯.৫	১.৩৭	১.৫৫
২০১০-২০১১*	১.৯৩	৩.০৭	২.২০	০.৬১	১.৬১	১.৯৫
২০০৯-২০১০*	২.০০	২.৬৭	২.০৯	০.৯	১.৪৭	১.২
২০০৮-২০০৯	২.২৮	২.৬৭	১.৮৮	০.৯	১.৪৭	১.৯৩
২০০৭-২০০৮	১.৯৮	২.৬৩	১.৮৭	০.৪	১.৪৩	১.৭৯
২০০৬-২০০৭	১.৯৮	২.৮	১.৯৩	০.৮৫	১.৪৩	১.৫৫
২০০৫-২০০৬	২.০৭	২.৬৬	১.৬৪	০.৯	১.৪৫	১.৫১
২০০৪-২০০৫	১.৯৪	২.৭২	১.৪৭	০.৯৫	১.৪৩	২.১৬
২০০৩-২০০৪	১.৯৩	২.৪৩	১.৬২	০.৯৫	১.৪৩	২.০৩
২০০২-২০০৩	১.৮২	২.৭৭	২.০১	০.৭১	১.৪৫	১.৫১
২০০১-২০০২	১.৭৮	২.৬২	১.৯২	০.৯৫	১.৪৫	১.৫৪
২০০০-২০০১	১.৮২	২.৫২	১.৮৬	০.৯	১.০৫	১.৫৪
১৯৯৯-২০০০	১.৭৬	২.৪৯	১.৮৭	০.৮	১.৩৪	১.৫
১৯৯৮-১৯৯৯	১.৭৮	২.৬৮	১.৭৭	০.৯	১.২৬	১.৫৪
১৯৯৭-১৯৯৮	১.৯২	২.৬৫	১.৭৬	০.৯৭	১.৪১	১.৬
১৯৯৬-১৯৯৭	১.৯৪	২.৪৮	১.৮১	০.৯১	১.২৬	১.৪৩
১৯৯৫-১৯৯৬	১.২৬	২.৫৪	১.৭২	০.৯১	১.৪৭	১.৪৫

সূত্রঃ * খাদ্য ও কৃষি সংস্থা (জাতিসংঘ), বিবিএস, Summary Crop Statistics

পাট, কেনাফ ও অন্যান্য ঝাঁশ ফসলের মোট উৎপাদনের হার

উৎপাদন (000 টন) (১ টন = ১০০০ কেজি)						
বছর	বাংলাদেশ	চীন	ইন্ডিয়া	মায়ানমার	নেপাল	থাইল্যান্ড
২০১২-২০১৩*	১৪৫২.০৪	৪৫	১৯১২	২.৬	১৪.৪২	২.২
২০১১-২০১২*	১৫২৩.৩২	৪৩.৫	১৯৬০.৩৮	২.৫	১৪.৪২	২.১
২০১০-২০১১*	১৫২৩.২৮	৪০	১৭৪৩	৩.০৮	২০.৯৭	২.০৩
২০০৯-২০১০*	৯২৩.৪৭	৮০	১৬২০	৮	১৭	১.৮
২০০৮-২০০৯	৯১৩	৮০	১৪৭৬	১২.৯	১৭	২.৯
২০০৭-২০০৮	৯৯০	৮৬	১৭৮২	১৯.১	১৬.৮	২.২
২০০৬-২০০৭	৯৯০	৮৬.৮	১৮০০	৪৩.৬	১৭.১	৩.৬
২০০৫-২০০৬	৯৬৫	৮২.৮	১৫৩০	৩৬.৯	১৭.৭	৪.৬
২০০৪-২০০৫	৮১০	৮৬.৯	১৩৫০	৩৩.৬	১৬.৯	৩৫.৭
২০০৩-২০০৪	৯৬৩	৯৯.৮	১৬২০	৪২	১৭	৪১.৩
২০০২-২০০৩	৭৯৩.৪	১৩০	১৯৮০	৪১.৯	১৭	৪৬.৪
২০০১-২০০২	৯২৪.৭	১৩৬	১৮৯০	৫০.৮	১৬.৪	২৯.৫
২০০০-২০০১	৮১৪.৭	১২৫.৯	১৬২০	২৭.৮	১৫.২	২৯.৭
১৯৯৯-২০০০	৭৩১.৫	১৬৪	১৪০৪	২৬.৫	১৫.৭	২৯.৭
১৯৯৮-১৯৯৯	৮৫১.৯	২৪৮	১৪৯১.৭	৩৩.৫	১৫.৫	৪৭.২
১৯৯৭-১৯৯৮	১২৪২.৭	৪২৯.৫	১৯৬৪	৩৩.১	১৫.৫	১০৬.৪
১৯৯৬-১৯৯৭	১০৬২.২	৩৬৪.৯	১৮৩৬	৩৯.৫	১৪	১০৯.৩
১৯৯৫-১৯৯৬	৬৫২.৭	৩৭১.২	১৪৫৮	৪৩	১৪.৯	১১৪.৯

সূত্রঃ *খাদ্য ও কৃষি সংস্থা (জাতিসংঘ), বিবিএস, Summary Crop Statistics

পাটের বাজারজাতকরণ শ্রেণী- পাট ঝাঁশ বিক্রয়ের জন্য ঝাঁশের মান উত্তম থেকে খারাপের মান অনুসারে শ্রেণীবিন্যাস করা হয়েছে তা হলো- এ বটম, বি-বটম, সি-বটম, এস বটম ও কাটিং বা গড়ছাট।

বাংলাদেশে তুলা চাষ ও উৎপাদন পরিসংখ্যানঃ

গত ২০১০-২০১১ চাষ মৌসুমে দেশে ৩৩৫০০ হেক্টর জমিতে তুলা চাষ হয়েছে, যা থেকে ৮০,০০০ বেল ঝাঁশতুলা উৎপাদিত হয়। আগামী ২০১৫-২০১৬ সাল নাগাদ ১ লক্ষ হেক্টর জমিতে তুলা চাষ সম্প্রসারণ এবং ৬.৭০ লক্ষ বেল ঝাঁশ তুলা উৎপাদনের পরিকল্পনা প্রণয়ন করা হয়েছে নিম্নরূপঃ

কার্যক্রম	বছর				
	২০১১-১২	২০১২-১৩	২০১৩-১৪	২০১৪-১৫	২০১৫-১৬
তুলা উৎপাদন					
তুলা চাষ (হেঃ)	৪৫০০০	৬০০০০	৭৫০০০	৮৫০০০	১০০০০০
উৎপাদন (বেল)	১,২০,০০০	২,৫০,০০০	৩,৯০,০০০	৫,৩০,০০০	৬,৭০,০০০

বছর	তুলা (লাখ হেক্টর)			উৎপাদন (লাখ বেল)			হেক্টর প্রতি ফলন (বেল*)		
	কুমিল্লা (Summer)	আমেরিকান (Winter)	শিমুল	কুমিল্লা (Summer)	আমেরিকান (Winter)	শিমুল	কুমিল্লা (Summer)	আমেরিকান (Winter)	শিমুল
২০১১-১০১২*	১৩৮৭২	১১৩৩৩	৫৮	০.১৮৩৫	১.১৬	০.০২৬	২৫৪৫	১৩১৮২	১১৩৮৪
২০১০-১০১১*	১২৯৬৯	১১১৭৮	১৪৭	০.২০২৬	১.০৫৮	০.০২৯	২৬২৭	১১৮২৬	১১৪৮১

তুলা উন্নয়ন বোর্ডের তথ্যানুযায়ী তুলা উন্নয়ন বোর্ডের অধীনস্থ ৯টি জিনিং কেন্দ্রের গুদামে ২০১৩-১৪ অর্থবছরে আনুমানিক ৬৭,৭৭৩.৬২০ কেজি অর্থাৎ ১,৪৯,৪১৫.২৮০ পাউন্ড সূতা তৈরীর উপযোগী আমেরিকান জাতের ঐশতুলা মজুদ আছে।

১৪/১০/২০১৪ তারিখের তুলা উন্নয়ন বোর্ডের সভার সিদ্ধান্ত অনুযায়ী পাহাড়ী জাতের ঐশতুলা প্রতি কেজি ভ্যাট সহ ৮০.০০ টাকা বিক্রয়ের সিদ্ধান্ত গৃহীত হয়। ২০১৪-১৫ মৌসুমের আমেরিকান সিবি-১২ম সিবি-১৩ ও সিবি-১৪ জাতের প্রত্যয়িতমানের বীজতুলার দ্রব্য মূল্য প্রতি কেজি ৫০.০০ টাকা এবং সাধারণ মানের বীজতুলার দ্রব্য মূল্য প্রতি কেজি ৪৮.০০ টাকা নির্ধারণ করা হয়েছে।

* ১ বেল = ১৮১.৪৩ কেজি = ৫ মণ (প্রায়) ।

** সূত্রঃ 2010 yearbook of Agricultural statistics of Bangladesh - BBS

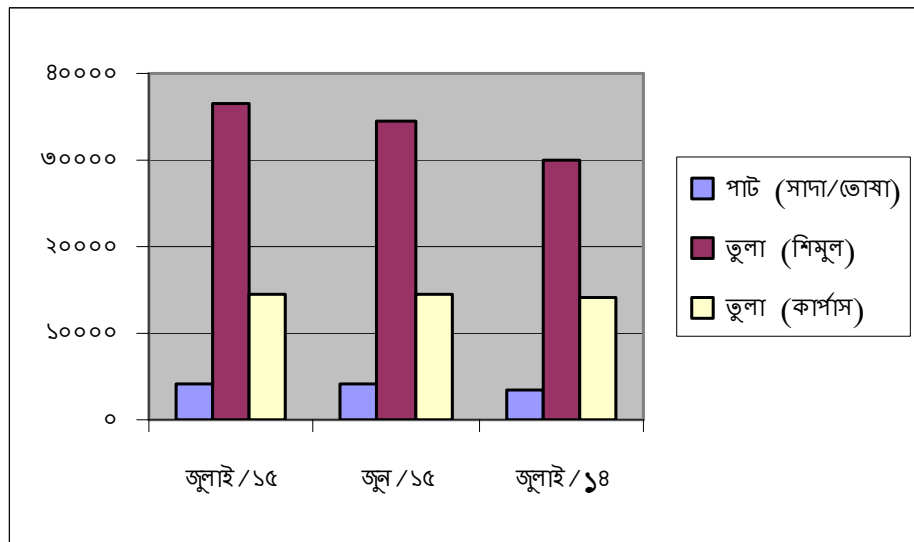
* বিবিএস, Summary Crop Statistics

পাট ও তুলা ফসলের পাইকারী মূল্য পরিস্থিতি

(কুইন্টাল/টাকা)

পণ্যের নাম	জুলাই/১৫	জুন/১৫	জুলাই/১৪	মাসিক হ্রাস/বৃদ্ধি	বাৎসরিক হ্রাস/বৃদ্ধি
পাট (সাদা/তোষা)	৩৯৭৬	৪০৮৮	৩৫০৬	-২.৮২%	১১.৮২%
তুলা (শিমুল)	৩৬৫২৬	৩৪৫১০	৩০১২৫	৫.৫২%	১৭.৫২%
তুলা (কার্পাস)	১৪৪৬৪	১৪৫০০	১৪০৪৯	-০.২৫%	২.৮৭%

পাট ও তুলা ফসলের পাইকারী মূল্য চিত্র



পাটঃ জুন/১৫ মাসের চেয়ে জুলাই/১৫ মাসের পাট (সাদা/তোষা) এর জাতীয় গড় মূল্য সামান্য হ্রাস পেয়েছে যা ২.৮২%। গত বৎসরের একই মাসের পাইকারী মূল্যের জাতীয় গড় এর চেয়ে এ বৎসরের পাট (সাদা/তোষা) এর জাতীয় পাইকারী বাজার দর বেশ কিছুটা বৃদ্ধি পেয়েছে যা ১১.৮২%।

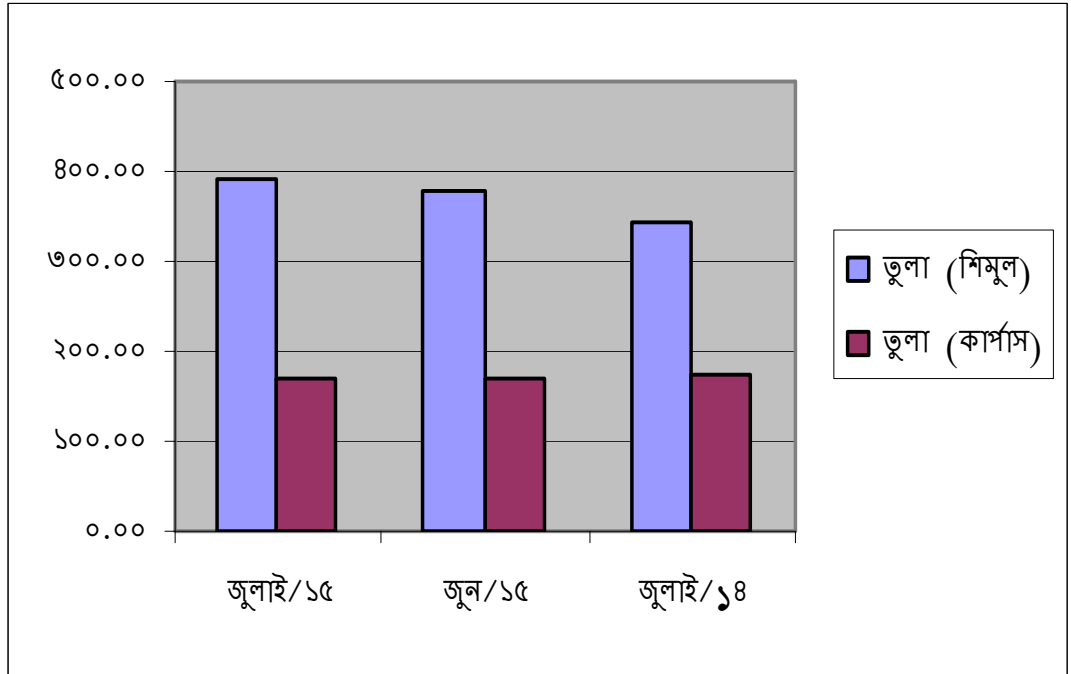
তুলাঃ জুন/১৫ মাসের চেয়ে জুলাই/১৫ মাসে শিমুল তুলার পাইকারী মূল্য সামান্য বৃদ্ধি পেয়েছে যা ৫.৫২% এবং কার্পাস তুলার পাইকারী মূল্য সামান্য হ্রাস পেয়েছে যা ০.২৫%। গত বৎসরের তুলনায় এ বৎসরের শিমুল তুলার মূল্য এবং কার্পাস তুলার মূল্য বেশ কিছুটা বৃদ্ধি পেয়েছে যা যথাক্রমে ১৭.৫২% ও ২.৮৭%।

তুলা ফসলের খুচরা মূল্য পরিস্থিতি

(কেজি প্রতি/টাকা)

পণ্যের নাম	জুলাই/১৫	জুন/১৫	জুলাই/১৪	মাসিক হ্রাস/বৃদ্ধি	বাৎসরিক হ্রাস/বৃদ্ধি
তুলা (শিমুল)	৩৯১.৭৭	৩৭৯.০৮	৩৪৪.১১	৩.২৪%	১২.১৭%
তুলা (কার্পাস)	১৬৭.৫৫	১৬৮.৩৩	১৭৫.৩৩	-০.৪৭%	-৪.৬৪%

তুলা ফসলের খুচরা মূল্য চিত্র



পাটঃ জেলা পর্যায়ের বিভিন্ন বাজারে পাট-এর খুচরা পর্যায়ে বিক্রয় না হওয়ার কারণে তুলনামূলক বাজার দর-এ খুচরা মূল্য দেয়া হলো না।

তুলাঃ জুন/১৫ মাসের চেয়ে জুলাই/১৫ মাসে শিমুল তুলার খুচরা মূল্য সামান্য বৃদ্ধি পেয়েছে যা ৩.২৪% এবং কার্পাস তুলার খুচরা মূল্য সামান্য হ্রাস পেয়েছে যা ০.৪৭%। গত বৎসরের তুলনায় এ বৎসরের শিমুল তুলার খুচরা মূল্য বেশ বৃদ্ধি পেয়েছে যা ১২.১৭% ও কার্পাস তুলার খুচরা মূল্য সামান্য হ্রাস পেয়েছে যা ৪.৬৪%।

পণ্যের নামঃ মাছ, মাংস ও ডিম

❖ জুন/২০১৫ জুলাই/২০১৫ ও জুলাই/১৪ মাসের কতিপয় প্রানি সম্পদ ও মৎস সম্পদের মাসিক জাতীয় পাইকারী গড় বাজার দর এবং মাসিক ও বাৎসরিক হ্রাস বৃদ্ধির হারঃ

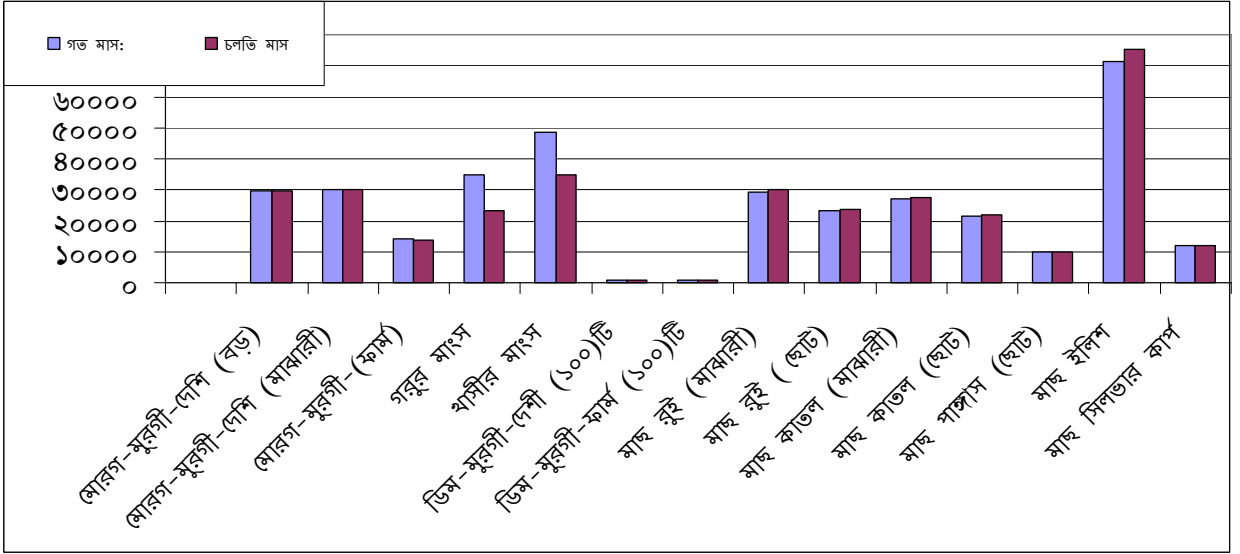
(টাকা/কুইন্টাল)

পণ্যের নাম	গত মাস জুন /১৫)	চলতি মাস (জুলাই/১৫)	মাসিক দরের হ্রাস/বৃদ্ধি (%)	গত বছর জুলাই/১৪)	বাৎসরিক দরের হ্রাস/বৃদ্ধি (%)
মোরগ-মুরগী-দেশি (বড়)	২৯৫০৪	২৯৬৩২	০.৪৩%	২৮৭০৫	৩.২৩%
মোরগ-মুরগী-দেশি মাঝারী)	৩০১৪১	৩০১৪৮	০.০২%	২৯২১৮	৩.১৮%
মোরগ-মুরগী-(ফার্ম)	১৪৩৮৫	১৩৬৩১	-৫.২৪%	১৩৭১৩	-০.৬০%
গরুর মাংস	৩৪৭০৬	২৩২৯২	-৩২.৮৯%	২৬২১৪	-১১.১৫%
খাসীর মাংস	৪৮৫৪৩	৩৪৮৩৭	-২৮.২৩%	৪২৬৮৫	-১৮.৩৯%
ডিম-মুরগী-দেশী (১০০)টি	৯২৬	৯২৬	০.০০%	৮৬৭	৬.৮১%
ডিম-মুরগী-ফার্ম (১০০)টি	৭০৩	৬৯১	-১.৭১%	৬৬৩	৪.২২%
মাছ রুই (মাঝারী)	২৯৪০৭	৩০০৮৫	২.৩১%	২৭৪৩৫	৯.৬৬%
মাছ রুই (ছোট)	২৩১৩০	২৩৭৯৪	২.৮৭%	২৩৫৮৩	০.৮৯%
মাছ কাতল (মাঝারী)	২৭২৯৩	২৭৬১০	১.১৬%	২৫৮৩৬	৬.৮৭%
মাছ কাতল (ছোট)	২১৪৫৩	২২০৩১	২.৬৯%	২১৫৩৮	২.২৯%
মাছ পাক্সাস (ছোট)	৯৭৬৭	১০০৭৪	৩.১৪%	১১৪১০	-১১.৭১%
মাছ ইলিশ	৭১৫৩৯	৭৫৪৬৫	৫.৪৯%	৬৫৩১০	১৫.৫৫%
মাছ সিলভার কার্প	১২০১৩	১২২০৫	১.৬০%	১১৮০৬	৩.৩৮%

☆ জুন /২০১৫এর তুলনায় জুলাই/২০১৫ এর পণ্য মূল্যের মাসিক হ্রাস বৃদ্ধির হারঃ

হ্রাসকৃত পণ্যের নাম	হ্রাসের হার (%)	বৃদ্ধিপ্রাপ্ত পণ্যের নাম	বৃদ্ধির হার (%)	স্থিতিশীল পণ্যের নাম
মোরগ-মুরগী-(ফার্ম)	৫.২৪%	মোরগ-মুরগী-দেশি (বড়)	০.৪৩%	ডিম-মুরগী-দেশী (১০০)টি
গরুর মাংস	৩২.৮৯%	মোরগ-মুরগী-(মাঝারী)	০.০২%	
খাসীর মাংস	২৮.২৩%	মাছ রুই (মাঝারী)	২.৩১%	
ডিম-মুরগী-ফার্ম-(১০০)টি	১.৭১%	মাছ রুই (ছোট)	২.৮৭%	
		মাছ কাতল (মাঝারী)	১.১৬%	
		মাছ কাতল (ছোট)	২.৬৯%	
		মাছ পাক্সাস (ছোট)	৩.১৪%	
		মাছ ইলিশ	৫.৪৯%	
		মাছ সিলভার কার্প	১.৬০%	

➤ জুন/১৫ এর সাথে জুলাই/১৫ এর বাজার মূল্যের মাসিক পার্থক্য নিম্নে গ্রাফের সাহায্যে দেখানো হলো



১. মাসিক হ্রাস বৃদ্ধির তুলনামূলক পর্যালোচনাঃ

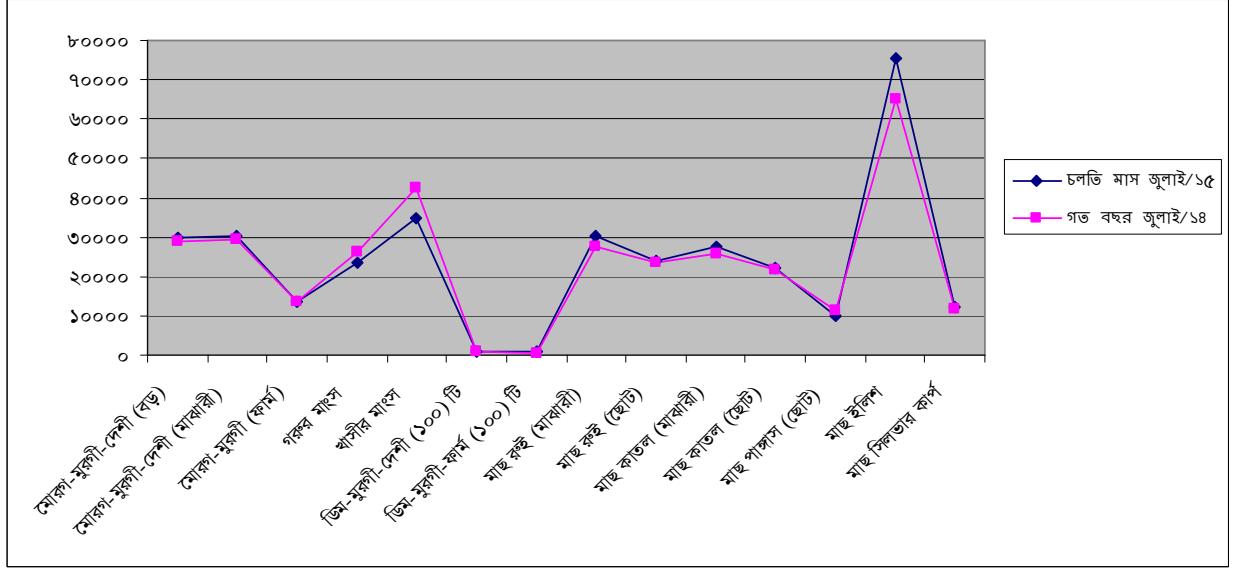
জুন/১৫ এর সাথে জুলাই/১৫ এর মাসিক তুলনামূলক পর্যালোচনা দেখা যায় যে, মোরগ-মুরগী-দেশী (বড়), মোরগ-মুরগী-মাঝারী, মাছ-রুই-মাঝারী, মাছ-রুই-ছোট, কাতল-মাঝারী, মাছ-কাতল-ছোট, পাংগাস-ছোট, ইলিশ ও সিলভারকার্প এর মূল্য যথাক্রমে, ০.৪৩%, ০.০২%, ২.৩১%, ২.৮৭%, ১.১৬%, ২.৬৯%, ৩.১৪%, ৫.৪৯%, ১.৬০% বৃদ্ধি পেয়েছে। অন্যদিকে, মোরগ-মুরগী-ফার্ম, (১০০)টি, ডিম-মুরগী-ফার্ম (১০০)টি, গরুর মাংস, খাসীর মাংস যথাক্রমে, ৫.২৪% ১.৭১%, ৩২.৮৯%, ২৮.২৩% হ্রাস পেয়েছে। উল্লেখ্য যে, দেশের চলমান পরিস্থিতি ও পরিবহন এবং খাদ্য দ্রব্যের দাম স্থিতি থাকার কারণে এবং কিছু কিছু জেলায় সোনালী মুরগী পালনে বন্যার কারণে খামার বন্ধ হয়ে যায়। মোরগ মুরগীর চাহিদা বৃদ্ধি পেয়েছে কিন্তু সরবরাহ কিছু কমে যায় ফলে দাম বৃদ্ধি পেতে থাকে।

❖ জুলাই/২০১৪ এর তুলনায় জুলাই/২০১৫ এর পণ্য মূল্যের বাৎসরিক হ্রাস বৃদ্ধির হারঃ

(টাকা/কুইন্টাল)

হ্রাসকৃত পণ্যের নাম	হ্রাসের হার (%)	বৃদ্ধিপ্রাপ্ত পণ্যের নাম	বৃদ্ধির হার (%)
মোরগ-মুরগী-ফার্ম	০.৬০%	মোরগ-মুরগী-দেশি (বড়)	৩.২৩%
গরুর মাংস	১১.১৫%	মোরগ-মুরগী-(মাঝারী)	৩.১৮%
খাসীর মাংস	১৮.৩৯%	ডিম-মুরগী-দেশী (১০০)টি	৬.৮১%
মাছ পাঙ্গাস (ছোট)	১১.৭১%	ডিম-মুরগী-ফার্ম (১০০)টি	৪.২২%
		মাছ রুই (মাঝারী)	৯.৬৬%
		মাছ রুই (ছোট)	০.৮৯%
		মাছ কাতল (মাঝারী)	৬.৮৭%
		মাছ কাতল (ছোট)	২.২৯%
		মাছ ইলিশ	১৫.৫৫%
		মাছ সিলভার কার্প	৩.৩৮%

➤ জুলাই/১৪ এর সাথে জুলাই/১৫ এর বাজার মূল্যের বাৎসরিক পার্থক্যনিম্নে গ্রাফের সাহায্যে দেখানো হলো



২. বাৎসরিক হ্রাস বৃদ্ধির তুলনামূলক পর্যালোচনাঃ

জুলাই/১৫ এর সাথে জুলাই/১৪ এর বাৎসরিক তুলনামূলক পর্যালোচনা দেখা যায় যে, মোরগ-মুরগী-দেশী (বড়), মোরগ-মুরগী-মাঝারী, ডিম-মুরগী-দেশী (১০০)টি, ডিম-মুরগী-ফার্ম (১০০)টি, রুই-মাঝারী, মাছ-রুই-ছোট, কাতল-মাঝারী, মাছ-কাতল-ছোট, ইলিশ ও সিলভারকার্প, মাছ- এর মূল্যযথাক্রমে, ৩.২৩%, ৩.১৮%, ৬.৮১%, ৪.২২%, ৯.৬৬%, ০.৮৯%, ৬.৮৭%, ২.২৯%, ১৫.৫৫%, ৩.৩৮%, বৃদ্ধি পেয়েছে। অন্যদিকে, মোরগ-মুরগী-ফার্ম, গরুর মাংস, খাসীর মাংস, পাংগাস-ছোট, মাছ এর মূল্য যথাক্রমে, ০.৬০%, ১১.১৫%, ১৮.৩৯%, ১১.৭১% হ্রাস পেয়েছে।

৩. **হ্রাস/বৃদ্ধির কারণ** জুলাই/১৪ এর সাথে জুলাই/১৫ মাসে অধিকাংশ পণ্যের মূল্যের বৃদ্ধির কারণ হিসাবে চাহিদার তুলনায় সরবরাহ কম ও পরিবহনের ভাড়া বৃদ্ধি থাকায় পোল্ট্রি ফিড এর দাম বৃদ্ধি এবং বিভিন্ন অনুষ্ঠান ও বন্যার কারণে সরবরাহ কম কিন্তু মোরগ ও মুরগীর চাহিদা বৃদ্ধি ফলে মুরগী, গরুর মাংস ও মাছের দাম বৃদ্ধি পেয়েছে।

৪. জুলাই/১৫ মাসের সর্বোচ্চ ও সর্বনিম্ন বাজার দর নিম্নরূপঃ

(টাকা/কুইন্টাল/প্রতিশত)

পণ্যের নাম	জেলার নাম	সর্বোচ্চ দর	জেলার নাম	সর্বনিম্ন দর
মোরগ-মুরগী-(ফার্ম)	সুনামগঞ্জ	১৬৬০০	নড়াইল	১০০০০
গরুর মাংস	নোয়াখালী	৪০০০০	কুমিল্লা	২৭৫০০
খাসীর মাংস	কক্সবাজার	৫৮০০০	নড়াইল	৪২৫০০
ডিম-মুরগী-ফার্ম ১০০টি	কাপ্তাই	৮০০	পটুয়াখালী	৪৭৫
মাছ রুই (মাঝারী)দেশী	কুমিল্লা	৫০০০০	চুয়াডাঙ্গা (ফার্ম)	১৭৫০০
মাছ ইলিশ(৬০০-৭০০গ্রাম)	বি-বাড়ীয়া	১১০০০০	চট্টগ্রাম (৪০০-৫০০গ্রাম)	৪২৫০০

উৎপাদন এলাকা ও নন উৎপাদন এলাকায় দামের তারতম্য কিছুটা বেশী/কম হয়ে থাকে, ইহা ছাড়া পরিবহন ভাড়া বৃদ্ধির কারণে দামের তারতম্য বেশী হয়ে থাকে।

পণ্যের নামঃ মৌসুমী ফল ও সবজী

১। পণ্যঃ ফল

আমাদের নিত্য প্রয়োজনীয় পণ্যের তালিকায় ফল একটি গুরুত্বপূর্ণ পণ্য। দেশজ উৎপাদন ও আমদানীর মাধ্যমে এর চাহিদা পূরণ করা হয়ে থাকে। তাই বাজার মূল্য পরিবর্তন বেশ লক্ষ্যনীয়। নিয়মিত কার্যক্রমের আওতায় কৃষি বিপণন অধিদপ্তরের জেলা অফিস সমূহ হতে প্রাপ্ত সাপ্তাহিক বাজার দর বুলেটিন সদর দপ্তরে সংকলন করা হয়েছে। সংকলিত বাজার দর তথ্য ও পূর্ববর্তী সংকলিত তথ্য পর্যালোচনা করে জুন /১৫, জুলাই/১৫ মাসে বিভিন্ন প্রকার ফলের পাইকারী মাসিক গড় বাজার দর এবং মাসিক হ্রাস/বৃদ্ধির হার নিম্নের সারণীতে প্রদর্শন করা হলো।

সারণী- ১ : বিভিন্ন প্রকার ফলের বাজারদর পরিস্থিতিঃ

(টাকা প্রতি কুইঃ ও ৮০টি)

ক্রঃ নং	দ্রব্যের নাম	রিপোর্টিং মাসের জুলাই/১৫ গড় বাজার দর	গত মাসের (জুন/১৫) গড় বাজার দর	মাসিক বাজার দরের হ্রাস/বৃদ্ধি(%)
০১	ডাব	২৩৮৫	২৩৬৯	০.৬৮%
০২	এলাচী-লেবু	২৯২	২৯১	০.৩৪%
০৩	কাগজী-লেবু	২৪৭	২৪৬	০.৪১%
০৪	আম-গুটি	৩১৭৮	২৬৮৪	১৮.৪১%
০৫	„ গোপালভোগ	৫২৩৩	৪৭০০	১১.৩৪%
০৬	„ হিমসাগর	৫১৫১	৪৬১৩	১১.৬৬%
০৭	„ ল্যাংড়া	৪৯৩১	৪৪০৪	১১.৯৭%
০৮	আনারস-কেলেংগা	২৫৭৬	২৬০০	-০.৯২%
০৯	„ জলডুব	১৯৯৩	২০৪৮	-২.৬৯%
১০	কাঁঠাল-বড়	৮০৯৮	৮৪৫৪	-৪.২১%
১১	„ ছোট	৩৮৩১	৩১৯৯	১৯.৭৬%
১২	আপেল	১২৮২৫	১২৮২৭	-০.০২%
১৩	পাকা পেপে	৪৩৩৬	৪৩৫০	-০.৩২%
১৪	কমলা	১৪৮৩	১৩০০	১৪.০৮%
১৫	কলা-চাঁপা	২০৫	১৯৭	৪.০৬%
১৬	„ সবরী	৩১৯	৩২৭	-২.৪৫%
১৭	„ সাগর	২৫৮	২৬৫	-২.৬৪%
১৮	শুকনা নারিকেল	২৫৭৬	২৮৬০	-৯.৯৩%
১৯	খেজুর	১৯৬৭	১০৫৯৭	-৮১.৪৪%

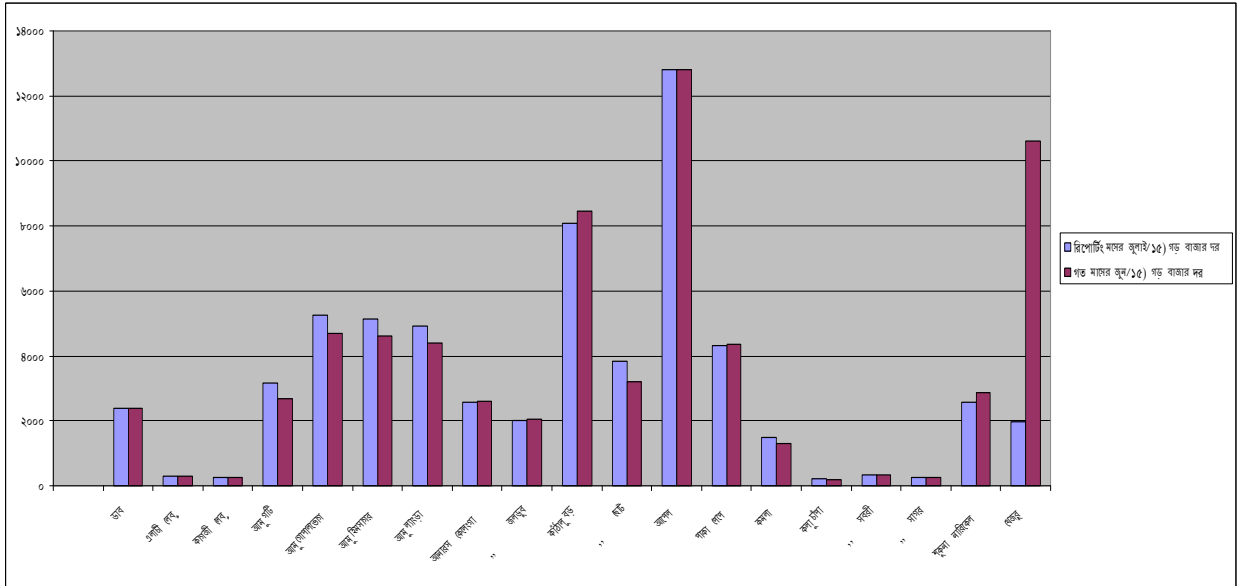
ক. গত মাসের সাথে তুলনামূলক পর্যালোচনা :

উপর্যুক্ত বাজার দর সারণীর তথ্য পর্যালোচনা করে দেখা যায় যে, জুন/১৫ মাসের তুলনায় জুলাই/১৫ মাসে ডাব ০.৬৮%, এলাচী লেবু ০.৩৪%, কাগজী লেবু ০.৪১%, আম-গুটি ১৮.৪১%, গোপাল ভোগ ১১.৩৪%, হিমসাগর ১১.৬৬%, ল্যাংড়া ১১.৯৭%, কাঠাল-ছোট ১৯.৭৬%, কমলা ১৪.০৮% ও কলা-চাঁপার দাম ৪.০৬% হারে বৃদ্ধি পেয়েছে। অন্য দিকে আনারস-কেলেংগা ০.৯২%, আনারস-জলডুব ২.৬৯%, কাঁঠাল-বড় ৪.২১%, আপেল ০.০২%, পাকা পেপে ০.৩২%, কলা-সবরী ২.৪৫%, সাগর ২.৬৪%, শুকনা নারিকেল ৯.৯৩%, ও খেজুরের দাম ৮১.৪৪% হারে হ্রাস পেয়েছে।

খ. বাজারদর হ্রাস-বৃদ্ধির কারণ :

ফলের বাজারদর তথ্য পর্যালোচনা করে দেখা যায় যে, গত মাসের তুলনায় বর্তমান মাসে বেশীর ভাগ ফলের দাম বৃদ্ধি পেয়েছে। তবে আনারস-কেলেংগা, জলডুব, কাঁঠাল-বড়, আপেল, পাকা পেপে, কলা-সবরী, সাগর, শুকনা নারিকেল ও খেজুরের দাম সামান্য হ্রাস পেয়েছে।

⇒ জুন /১৫ ও জুলাই /১৫ মাসের ফলের গড় বাজার দরের পরিবর্তন চিত্র এক নজরে দেখা যায়। গ্রাফে বাজারদর পরিবর্তনের চিত্র নিম্নরূপঃ



সার্বিক পর্যালোচনাঃ কৃষি বিপণন অধিদপ্তরের সাপ্তাহিক বাজারদর বুলেটিনের মাধ্যমে সংকলিত বিভিন্ন প্রকার ফলের বাজার দর পর্যালোচনা করে দেখা যায় সরবরাহ কম থাকায় জুন/১৫ মাসের তুলনায় জুলাই/১৫ মাসে ফলের দাম বৃদ্ধি পেয়েছে।

ফসলের নামঃ আলু হল্যান্ড (সাদা ও লাল), বেগুন, শসা ও কাঁচা পেঁপে।

কৃষি বিপণন অধিদপ্তর কর্তৃক বিভিন্ন জেলা থেকে সংগৃহীত সাপ্তাহিক বাজার দরের ভিত্তিতে সংকলিত জাতীয় গড় বাজার দর তথ্যানুযায়ী জুন/১৫ মাসের তুলনায় জুলাই/১৫ মাসের এবং গত বছর জুন/১৪ মাসের তুলনায় চলতি বছরের জুলাই/১৫ মাসে আলু হল্যান্ড (সাদা-লাল), বেগুন, শসা ও কাঁচাপেঁপের মাসিক ও বাৎসরিক মূল্য হ্রাস বৃদ্ধির তুলনামূলক পর্যালোচনা প্রতিবেদন নিম্নরূপ।

বাজার দর পরিস্থিতিঃ

জুলাই/১৫ মাসের সাপ্তাহিক বাজার দর বুলেটিন হতে সংকলিত বাজার দর তথ্যের মাধ্যমে আলু হল্যান্ড (সাদা-লাল), বেগুন, শসা এবং কাঁচাপেঁপের যে সমস্ত জাতীয় পাইকারী ও খুচরা গড় বাজার দর পাওয়া গেছে তার ভিত্তিতে একটি তুলনামূলক পর্যবেক্ষণ প্রতিবেদন ‘ক’ থেকে ‘ছ’ পর্যন্ত সারণীতে সংক্ষেপে দেখানো হলোঃ

সারণী-‘ক’

পণ্যঃ আলু হল্যান্ড(সাদা-লাল)

টাকায় /কুইন্টাল/কেজি

পণ্যের নাম (শ্রেণী অনুযায়ী)	রিপোর্টিং মাসের দর		গত মাসের দর		গত বছরের দর		মাসিক হ্রাস/বৃদ্ধি (%)		বাৎসরিক হ্রাস/বৃদ্ধি (%)	
	জুলাই/১৫		জুন/ ১৫		জুলাই/১৪					
	পাইকারী দর	খুচরা দর	পাইকারী দর	খুচরা দর	পাইকারী দর	খুচরা দর	পাইকারী দর	খুচরা দর	পাইকারী দর	খুচরা দর
আলু-(হঃ সাদা)	১৬৯৭	১৯.৪৬	১৫১৪	১৭.৮৪	১৭১৭	২০.৫৪	১২.০৯%	৯.০৮%	-১.১৬%	-৫.২৬%
আলু-(হঃ লাল)	১৭৮৫	২০.৫৪	১৭০৫	১৯.৪৬	১৯৩৬	২২.১১	৪.৬৯%	৫.৫৫%	-৭.৮০%	-৭.১০%

পর্যালোচনাঃ

মাসিক পর্যালোচনাঃ জুলাই/১৫ ও জুন/১৫ মাসের মাসিক বাজার দর পর্যালোচনা দেখা যায় জুন/১৫ মাসের তুলনায় জুলাই/১৫ মাসে আলু (হঃ সাদা) এর দাম কুইন্টাল প্রতি ১২.০৯% ও কেজি প্রতি খুচরা দাম ৯.০৮% বৃদ্ধি এবং আলু (হঃ লাল) এর দাম কুইন্টাল প্রতি ৪.৬৯% ও কেজি প্রতি খুচরা দাম ৫.৫৫% বৃদ্ধি পেয়েছে।

বার্ষিক পর্যালোচনাঃ জুলাই/১৫ ও জুলাই/১৪ মাসের তুলনামূলক বাজার দর উপাত্ত অনুযায়ী উপরোক্ত সারণী “ক” বিশ্লেষণ করে দেখা যায়, গত বৎসরের একই মাসের তুলনায় বর্তমান বৎসরের একই মাসে আলু (হঃ সাদা) পাইকারী দাম প্রতি কুইন্টালে ১.১৬% ও প্রতি কেজিতে ৫.২৬% হ্রাস পেয়েছে এবং আলু (হঃ লাল) পাইকারী দাম প্রতি কুইন্টালে ৭.৮০% ও প্রতি কেজিতে ৭.১০% হ্রাস পেয়েছে।

সারণী-খ

পণ্যঃ বেগুন

টাকায়/ কুইন্টাল/কেজি

পণ্যের নাম (শ্রেণী অনুযায়ী)	রিপোর্টিং মাসের দর		গত মাসের দর		গত বছরের দর		মাসিক হ্রাস/বৃদ্ধি (%)		বাৎসরিক হ্রাস/বৃদ্ধি (%)	
	জুলাই/১৫		জুন/১৫		জুলাই/১৪					
	পাইকারী দর	খুচরা দর	পাইকারী দর	খুচরা দর	পাইকারী দর	খুচরা দর	পাইকারী দর	খুচরা দর	পাইকারী দর	খুচরা দর
বেগুন	৪০৫২	৪৯.১৩	২৬৭১	৩৩.৪৪	৫০০৮	৫৯.১৫	৫১.৭০%	৪৬.৯২%	-১৯.০৯%	-১৬.৯৪%

পর্যালোচনাঃ

মাসিক পর্যালোচনাঃ উপরোক্ত সারণী ‘খ’ বিশ্লেষণ করে দেখা যায়, জুন/১৫ মাসের তুলনায় জুলাই/১৫ মাসে বেগুনের পাইকারী দাম প্রতি কুইন্টালে ৫১.৭০% ও খুচরা দাম প্রতি কেজিতে ৪৬.৯২% বৃদ্ধি পেয়েছে।

বার্ষিক পর্যালোচনাঃ গত বৎসরের একই মাসের তুলনায় বর্তমান বৎসরের একই মাসে অর্থাৎ জুলাই /১৪ ও জুলাই /১৫ মাসের তুলনামূলক বাজার দর উপাত্ত অনুযায়ী উপরোক্ত সারণী “খ” বিশ্লেষণ করে দেখা যায়, বেগুনের পাইকারী দাম প্রতি কুইন্টালে ১৯.০৯% এবং প্রতি কেজিতে খুচরা দাম ১৬.৯৪% হ্রাস পেয়েছে।

সারণী-গ

পণ্যঃ শসা

টাকায়/ কুইন্টাল/কেজি

পণ্যের নাম (শ্রেণী অনুযায়ী)	রিপোর্টিং মাসের দর		গত মাসের দর		গত বছরের দর		মাসিক হ্রাস/বৃদ্ধি (%)		বাৎসরিক হ্রাস/বৃদ্ধি (%)	
	জুলাই/১৫		জুন/১৫		জুলাই/১৪					
	পাইকারী দর	খুচরা দর	পাইকারী দর	খুচরা দর	পাইকারী দর	খুচরা দর	পাইকারী দর	খুচরা দর	পাইকারী দর	খুচরা দর
শসা	১৯৯০	২৬.২৯	১৬৩০	২২.১৯	২৮০৬	৩৪.৯৯	২২.০৯%	১৮.৪৮%	-২৯.০৮%	-২৪.৮৬%

পর্যালোচনাঃ

মাসিক পর্যালোচনাঃ শসা ফসলের বাজার দর উপাত্ত অনুযায়ী দেখা যায় জুন/১৫ মাসের তুলনায় জুলাই /১৫ মাসে শসার দাম অর্থাৎ প্রতি কুইন্টালে ২২.০৯% এবং প্রতি কেজিতে ১৮.৪৮% বৃদ্ধি পেয়েছে।

বার্ষিক পর্যালোচনাঃ বাৎসরিক হ্রাসবৃদ্ধির পর্যালোচনায় দেখা যায় গত বৎসরের তুলনায় বর্তমান বৎসরের একই সময়ে জুলাই /১৪ মাসের তুলনায় জুলাই /১৫ মাসে শসার দাম প্রতি কুইন্টালে ২৯.০৮% এবং প্রতি কেজিতে ২৪.৮৬% হ্রাস পেয়েছে।

সারণী-ঘ

পণ্যঃ কাঁচাপেঁপে

টাকায় /কুইন্টাল/কেজি

পণ্যের নাম (শ্রেণী অনুযায়ী)	রিপোর্টিং মাসের দর		গত মাসের দর		গত বছরের দর		মাসিক হ্রাস/বৃদ্ধি (%)		বাৎসরিক হ্রাস/বৃদ্ধি (%)	
	জুলাই/১৫		জুন/১৫		জুলাই/১৪					
	পাইকারী দর	খুচরা দর	পাইকারী দর	খুচরা দর	পাইকারী দর	খুচরা দর	পাইকারী দর	খুচরা দর	পাইকারী দর	খুচরা দর
কাঁচাপেঁপে	১৭৮৮	২৩.৩৭	২০৭১	২৬.১৮	২২৪৫	২৭.৯৪	-১৩.৬৬%	-১০.৭৩%	-২০.৩৬%	-১৬.৩৬%

পর্যালোচনা

মাসিক পর্যালোচনাঃ কাঁচাপেঁপের বাজার দর বিশ্লেষণে দেখা যায় জুন/১৫ মাসের তুলনায় জুলাই/১৫ মাসে কাঁচাপেঁপের পাইকারী দাম প্রতি কুইন্টালে ১৩.৬৬% এবং খুচরা দাম প্রতি কেজিতে ১০.৭৩% হ্রাস পেয়েছে।

বার্ষিক পর্যালোচনাঃ গত বৎসরের একই মাসের তুলনায় বর্তমান বৎসরের একই মাসে কাঁচাপেঁপের দাম প্রতি কুইন্টালে ২০.৩৬% এবং প্রতি কেজিতে ১৬.৩৬% হ্রাস পেয়েছে।

সম্বিত সারণী

পণ্যঃ আলু হল্যান্ড (সাদা-লাল), বেগুন, শসা, কাঁচাপেঁপে

সারণী-ঙ

টাকায় /কুইন্টাল/কেজি

পণ্যের নাম (শ্রেণী/অনুযায়)	রিপোর্টিং মাসের দর		গত মাসের দর		গত বছরের দর		মাসিক হ্রাস/বৃদ্ধি (%)		বাৎসরিক হ্রাস/বৃদ্ধি (%)	
	জুলাই/১৫		জুন/১৫		জুলাই/১৪					
	পাইকারী দর	খুচরা দর	পাইকারী দর	খুচরা দর	পাইকারী দর	খুচরা দর	পাইকারী দর	খুচরা দর	পাইকারী দর	খুচরা দর
আলু- হঃ সাদা	১৬৯৭	১৯.৪৬	১৫১৪	১৭.৮৪	১৭১৭	২০.৫৪	১২.০৯%	৯.০৮%	-১.১৬%	-৫.২৬%
আলু- হঃ লাল	১৭৮৫	২০.৫৪	১৭০৫	১৯.৪৬	১৯৩৬	২২.১১	৪.৬৯%	৫.৫৫%	-৭.৮০%	-৭.১০%
বেগুন	৪০৫২	৪৯.১৩	২৬৭১	৩৩.৪৪	৫০০৮	৫৯.১৫	৫১.৭০%	৪৬.৯২%	-১৯.০৯%	-১৬.৯৪%
শসা	১৯৯০	২৬.২৯	১৬৩০	২২.১৯	২৮০৬	৩৪.৯৯	২২.০৯%	১৮.৪৮%	-২৯.০৮%	-২৪.৮৬%
কাঁচাপেঁপে	১৭৮৮	২৩.৩৭	২০৭১	২৬.১৮	২২৪৫	২৭.৯৪	-১৩.৬৬%	-১০.৭৩%	-২০.৩৬%	-১৬.৩৬%

পর্যালোচনাঃ

মাসিক পর্যালোচনাঃ সমন্বিত আকারে আলু (হঃ সাদা-লাল), বেগুন, শসা ও কাঁচাপেঁপে ফসলের জাতীয় গড় বাজার দর পরিবর্তনের উপাত্ত উপরোক্ত সারণী 'ঙ' তে দেখানো হলো। সমন্বিত সারণী 'ঙ' পর্যালোচনা করে দেখা যায় যে, জুন/১৫ এর তুলনায় জুলাই/১৫ মাসে আলু (হঃ সাদা) এর পাইকারী দাম ১২.০৯% ও খুচরা দাম ৯.০৮% বৃদ্ধি পেয়েছে। আলু (হঃ লাল) এর পাইকারী দাম ৪.৬৯% ও খুচরা দাম ৫.৫৫% বৃদ্ধি পেয়েছে। বেগুনের পাইকারী দাম ৫১.৭০% ও খুচরা দাম ৪৬.৯২% বৃদ্ধি পেয়েছে। শসা ফসলের পাইকারী দাম ২২.০৯% ও খুচরা দাম ১৮.৪৮% বৃদ্ধি পেয়েছে এবং কাঁচাপেঁপের পাইকারী দাম কুইন্টালে ১৩.৬৬% ও খুচরা দাম প্রতি কেজিতে ১০.৭৩% হ্রাস পেয়েছে।

বার্ষিক পর্যালোচনাঃ বাৎসরিক হ্রাসবৃদ্ধির পর্যালোচনা দেখা যায় গত বৎসরের একই সময়ের তুলনায় বর্তমান বৎসরের একই সময়ে অর্থাৎ জুলাই /১৪ এর তুলনায় জুলাই /১৫ মাসে আলু (হল্যান্ড সাদা) এর পাইকারী দাম ১.১৬% ও খুচরা দাম ৫.২৬%, আলু (হল্যান্ড লাল) এর পাইকারী দাম ৭.৮০% ও খুচরা দাম ৭.১০% হ্রাস পেয়েছে, বেগুনের পাইকারী দাম ১৯.০৯% ও খুচরা দাম ১৬.৯৪% হ্রাস পেয়েছে, শসার পাইকারী দাম ২৯.০৮% ও খুচরা দাম ২৪.৮৬% হ্রাস পেয়েছে এবং কাঁচাপেঁপের পাইকারী দাম ২০.৩৬% ও খুচরা দাম প্রতি কেজিতে ১৬.৩৬% হ্রাস পেয়েছে।

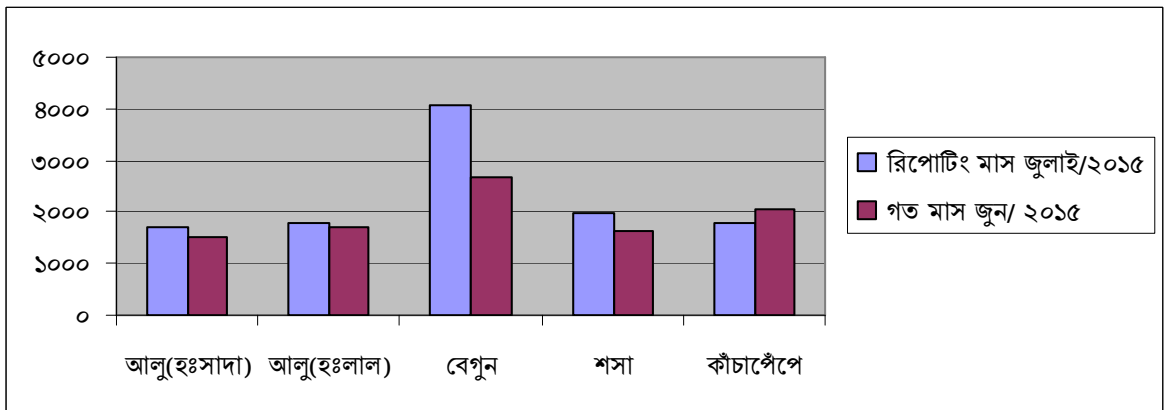
তুলনামূলক বাজার দর পরিস্থিতিঃ

জুন/১৫ মাসের তুলনায় জুলাই /১৫ মাসে নিম্নে সমন্বিত সারণী হতে পাইকারী ও খুচরা বাজার দরের গতিপ্রবাহের তুলনামূলক গ্রাফিক চিত্র উপস্থাপন করা হলো।

জুলাই /১৫ ও জুন /১৫ মাসের পাইকারী দামঃ

পণ্যের নাম	রিপোর্টিং মাস জুলাই /১৫	গত মাস জুন/১৫
আলু(হঃসাদা)	১৬৯৭	১৫১৪
আলু(হঃলাল)	১৭৮৫	১৭০৫
বেগুন	৪০৫২	২৬৭১
শসা	১৯৯০	১৬৩০
কাঁচাপেঁপে	১৭৮৮	২০৭১

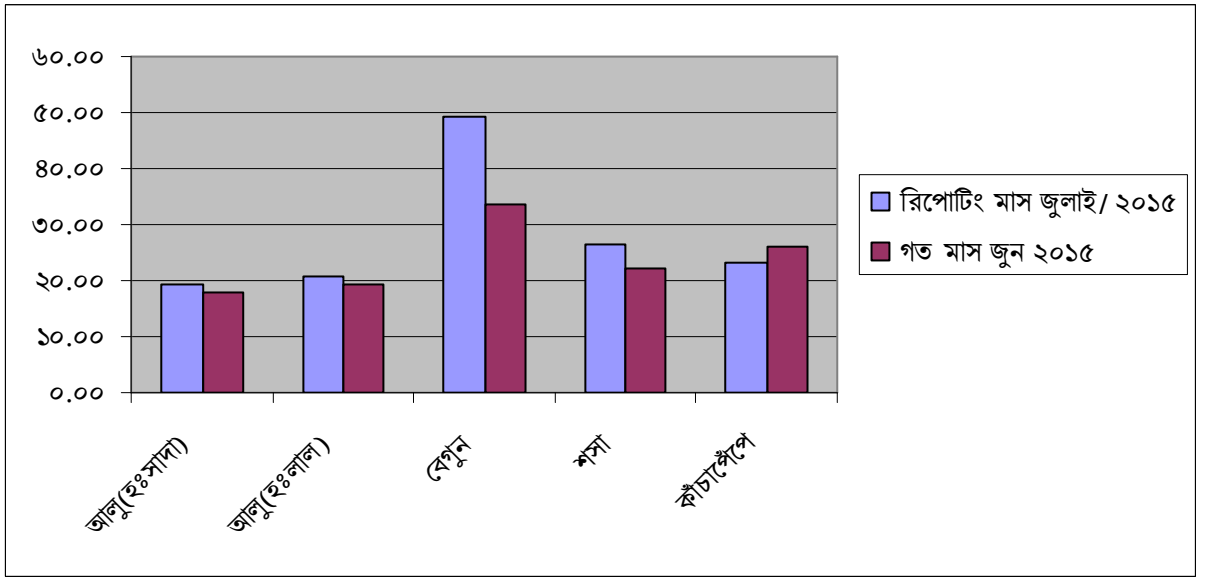
জুলাই /১৫ ও জুন /১৫ মাসের পাইকারী দামে পরিবর্তনের চিত্র



জুলাই /১৫ও জুন /১৫ মাসের খুচরা দাম

পণ্যের নাম	রিপোর্টিং মাস জুলাই /১৫	গত মাসে
আলু(হঃসাদা)	১৯.৪৬	১৭.৮৪
আলু(হঃলাল)	২০.৫৪	১৯.৪৬
বেগুন	৪৯.১৩	৩৩.৪৪
শসা	২৬.২৯	২২.১৯
কাঁচাপেঁপে	২৩.৩৭	২৬.১৮

জুলাই /১৫ও জুন /১৫ মাসের খুচরা দামে পরিবর্তনের চিত্র



(৩) বাজার দরের গতি প্রবাহঃ

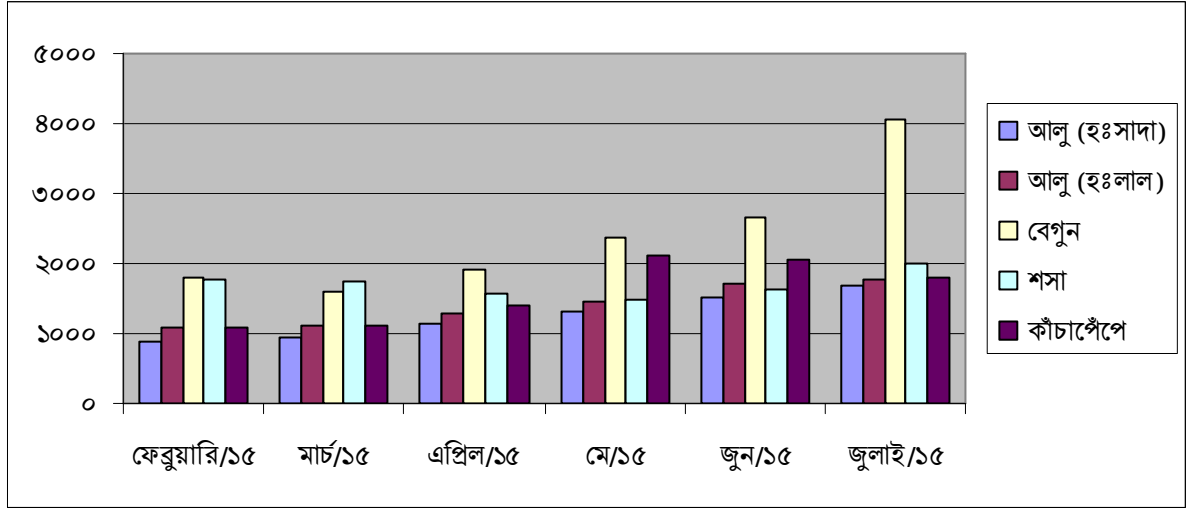
কৃষি বিপণন অধিদপ্তর কর্তৃক সংকলিত আলু (হঃসাদা), আলু (হঃলাল), বেগুন, শসা এবং কাঁচাপেঁপের গত ৬ মাসের জাতীয় গড় বাজার দর সারণী এবং গ্রাফের মাধ্যমে উপস্থাপন করা হলোঃ

সারণী-চ

পাইকারী দামঃ টাকায়/কুইন্টাল

মাসের নাম	আলু (হঃসাদা)	আলু (হঃলাল)	বেগুন	শসা	কাঁচাপেঁপে
ফেব্রুয়ারি/১৫	৮৮০	১০৮৫	১৮১৩	১৭৭৩	১০৮৮
মার্চ/১৫	৯৩৬	১১১৩	১৫৯৪	১৭৩০	১১১৪
এপ্রিল/১৫	১১৫০	১২৮৮	১৯২৬	১৫৭১	১৩৯০
মে/১৫	১৩০২	১৪৭০	২৩৮৪	১৪৯৮	২১২০
জুন/১৫	১৫১৪	১৭০৫	২৬৭১	১৬৩০	২০৭১
জুলাই/১৫	১৬৯৭	১৭৮৫	৪০৫২	১৯৯০	১৭৮৮

➤ ফেব্রুয়ারি/১৫ হতে জুলাই /১৫ মাস পর্যন্ত আলু(হঃসাদা),(হঃলাল), বেগুন, শসা ও কঁচাপেঁপের পাইকারী দামের গতি প্রবাহঃ



পর্যালোচনাঃ ফেব্রুয়ারি /১৫ হতে জুলাই /১৫ পর্যন্ত গত ছয় মাসের পাইকারী বাজার দর বিশ্লেষণ নিম্নরূপঃ

আলু হল্যান্ড(সাদা-লাল)ঃ সারণী 'চ' তে গত ৬ (ছয়) মাসের বাজার দর বিশ্লেষণ করে দেখা যায় ফেব্রুয়ারি /১৫ মাসের তুলনায় মার্চ /১৫, এপ্রিল /১৫, মে /১৫, জুন /১৫ ও জুলাই /১৫ মাসে উভয় প্রকার আলুর দাম বৃদ্ধি পেয়েছে।

বেগুনঃ বেগুন ফসলের বাজার দর বিশ্লেষণ করে দেখা যায় ফেব্রুয়ারি /১৫ মাসের তুলনায় মার্চ/১৫ মাসে বেগুনের দাম সামান্য হ্রাস পেয়ে এপ্রিল/১৫ মে/১৫, জুন/১৫ ও জুলাই/১৫ মাসে বৃদ্ধি পেয়েছে।

শসাঃ শসা ফসলের বাজার দর উপাত্ত অনুযায়ী দেখা যায় ফেব্রুয়ারি /১৫ মাসের তুলনায় মার্চ /১৫, এপ্রিল /১৫ ও মে /১৫,, মাসে দাম হ্রাস পেয়েছে। আবার জুন /১৫, জুলাই /১৫ মাসে দাম বৃদ্ধি পেয়েছে।

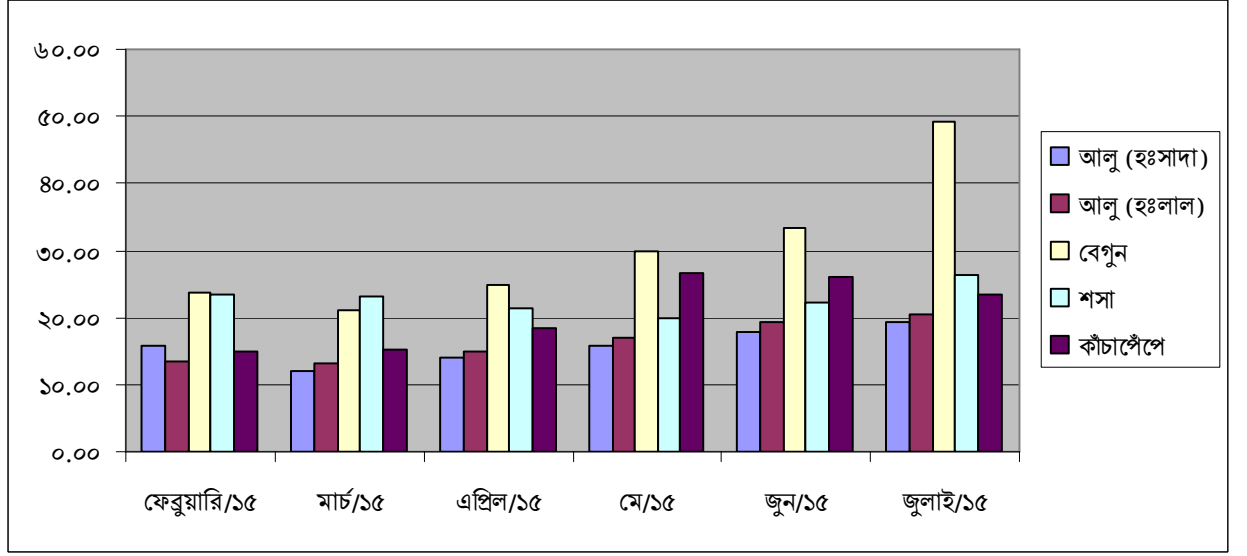
কঁচাপেঁপেঃ সারণী 'চ' থেকে কঁচাপেঁপের বাজার দর বিশ্লেষণ করে দেখা যায় ফেব্রুয়ারি /১৫ মাসের তুলনায় মার্চ/১৫,, এপ্রিল /১৫, মে /১৫, মাসে দাম বৃদ্ধি পেয়েছে। জুন /১৫, জুলাই /১৫ মাসে আবার সামান্য হ্রাস পেয়েছে।

সারণী-ছ

খুচরা দামঃ টাকায় /কেজি

মাসের নাম	আলু (হঃসাদা)	আলু (হঃলাল)	বেগুন	শসা	কঁচাপেঁপে
ফেব্রুয়ারি/১৫	১২.১০	১৩.৩১	২৩.৭৫	২৩.৩৮	১৫.০৫
মার্চ/১৫	১৫.৭১	১৩.৪০	২১.২০	২৩.২৫	১৫.৩০
এপ্রিল/১৫	১৪.১৮	১৫.০৬	২৪.৯০	২১.২৮	১৮.৫৫
মে/১৫	১৫.৬৭	১৬.৮৪	২৯.৯২	১৯.৮৮	২৬.৬৯
জুন/১৫	১৭.৮৪	১৯.৪৬	৩৩.৪৪	২২.১৯	২৬.১৮
জুলাই/১৫	১৯.৪৬	২০.৫৪	৪৯.১৩	২৬.২৯	২৩.৩৭

➤ ফেব্রুয়ারি ১৪ হতে জুলাই /১৫ পর্যন্ত আলু(হঃসাদা), আলু(হঃলাল), বেগুন, শসা ও কাঁচাপেঁপের খুচরা দামের গতি প্রবাহঃ



পর্যালোচনাঃ

সারণী ‘ছ’ থেকে ফেব্রুয়ারি /১৫ হতে জুলাই /১৫ পর্যন্ত গত ছয় মাসের খুচরা বাজার দর বিশ্লেষণ নিম্নরূপঃ

আলু হল্যান্ড(সাদা-লাল)ঃ সারণী ‘ছ’ তে গত ৬ (ছয়) মাসের বাজার দর বিশ্লেষণ করে দেখা যায় ফেব্রুয়ারি /১৫ মাসের তুলনায় মার্চ /১৫ মাসে দাম বৃদ্ধি পেয়ে আবার এপ্রিল /১৫ মাসে হ্রাস পেয়েছে মে /১৫, জুন /১৫ ও জুলাই /১৫ মাসে দাম বৃদ্ধি পেয়েছে।

বেগুনঃ বেগুন ফসলের খুচরা বাজার দর বিশ্লেষণ করে দেখা যায় ফেব্রুয়ারি /১৫ মাসের তুলনায় মার্চ/১৫, মাসে দাম হ্রাস পেয়ে এপ্রিল /১৫, মে/১৫, জুন /১৫ ও জুলাই /১৫ মাসে দাম বৃদ্ধি পেয়েছে।

শসাঃ শসা ফসলের বাজার দর উপাত্ত অনুযায়ী দেখা যায় ফেব্রুয়ারি /১৫ মাসের তুলনায় মার্চ/১৫, এপ্রিল /১৫, মে /১৫ মাসে দাম সামান্য হ্রাস পেয়েছে। জুন /১৫, জুলাই /১৫ মাসে আবার বৃদ্ধি পেয়েছে।

কাঁচাপেঁপেঃ সারণী ‘ছ’ থেকে কাঁচাপেঁপের বাজার দর বিশ্লেষণ করে দেখা যায় ফেব্রুয়ারি /১৫ মাসের তুলনায় মার্চ/১৫, এপ্রিল /১৫, মে /১৫, জুন /১৫ মাসে কাঁচাপেঁপের দাম কিছুটা বৃদ্ধি পেয়েছে। জুলাই /১৫ মাসে সামান্য হ্রাস পেয়েছে।