

নিত্য প্রয়োজনীয় পণ্যের বাজার মূল্য পরিস্থিতির মাসিক প্রতিবেদন

মাসের নামঃ মে – ২০১৫।

ফসলের নামঃ ধান,চাল,গম ও ভুট্টাঃ

কৃষি বিপণন অধিদপ্তর কর্তৃক সংকলিত জাতীয় গড় বাজারদর তথ্য অনুযায়ী এপ্রিল/২০১৫ মাসের তুলনায় মে/২০১৫ মাসে ধান, চাল,গম,আটা ও ভুট্টা-র বাজারদর ভিত্তিক পর্যবেক্ষণ প্রতিবেদন নিম্নমরূপঃ

১। বাজারদর হ্রাস/বৃদ্ধি পরিস্থিতিঃ

মে -২০১৫ মাসে জেলা অফিসসমূহ হতে প্রাপ্ত সাপ্তাহান্তিক বাজারদর বুলেটিন কৃষি বিপণন অধিদপ্তরের সদর দপ্তরে সংকলন করা হয়েছে। সংকলিত উক্ত বাজারদর তথ্যের মাধ্যমে ধান,চাল, গম ,আটা ও ভুট্টা-র প্রাপ্ত জাতীয় গড় বাজারদর এপ্রিল / ২০১৫ মাসের বাজারদরের সাথে তুলনামূলকভাবে নিম্ন সারণীতে দেখানো হলোঃ

সারণী - ক

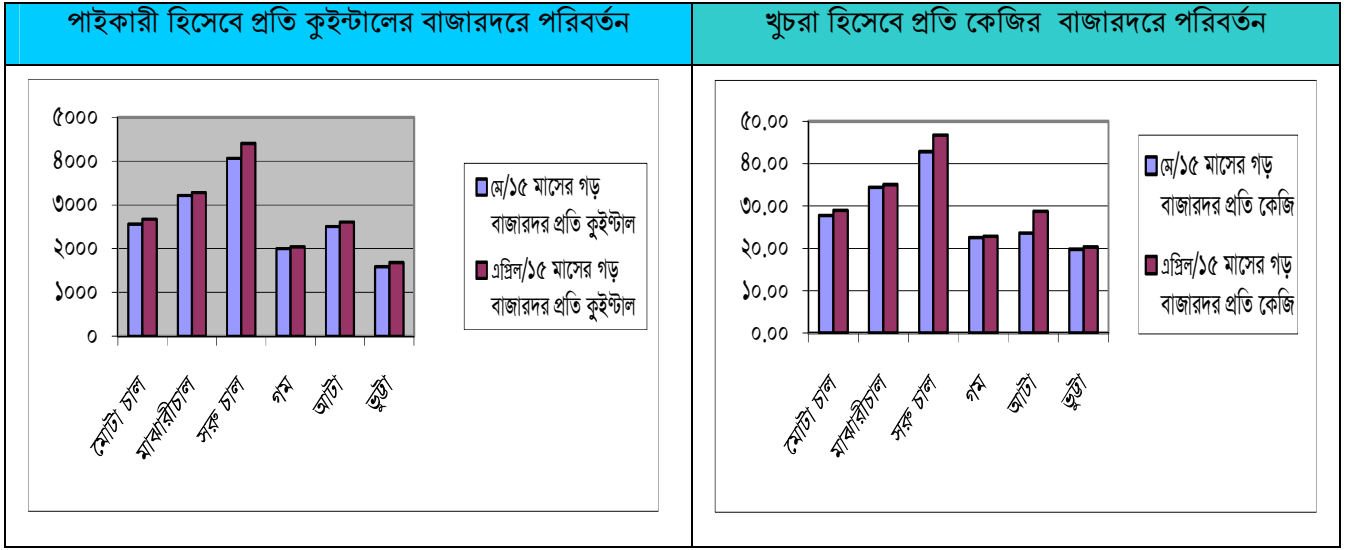
(মূল্য টাকায়)

ফসল	মে/১৫ মাসের গড় বাজারদর		এপ্রিল / ২০১৫ মাসের গড় বাজারদর		এক মাসের ব্যবধানে দামের হ্রাস/বৃদ্ধি		শতকরা হারে দামের হ্রাস/বৃদ্ধি	
	প্রতি কুইন্টাল	প্রতি কেজি	প্রতি কুইন্টাল	প্রতি কেজি	প্রতি কুইন্টাল	প্রতি কেজি	কুইন্টালে	কেজিতে
মোটা চাল	২৫৫৮	২৭.৮২	২৬৭৯	২৮.৯২	-১২১	-১.১০	-৪.৫২%	-৩.৮০%
মাঝারী চাল	৩২১১	৩৪.৩৮	৩২৭৮	৩৫.০৫	-৬৭	-০.৬২	-২.০৪%	-১.৭৭%
সরু চাল	৪০৬০	৪২.৮৯	৪৪০৭	৪৬.৭৮	-৩৪৭	-৩.৮৯	-৭.৮৭%	-৮.৩২%
গম	২০০৪	২২.৫০	২০৪৩	২২.৮৫	-৩৯	-০.৩৫	-১.৯১%	-১.৫৩%
আটা	২৫০৪	২৩.৫৪	২৬১১	২৮.৭৭	-১০৭	-৫.২৩	-৪.১০%	-১৮.১৮%
ভুট্টা	১৫৮৫	১৯.৭৬	১৬৮২	২০.৩০	-৯৭	-০.৫৪	-৫.৭৭%	-২.৬৬%

উপরোক্ত বাজারদর সারণীতে দেখা যায়, এপ্রিল -২০১৫ মাসের তুলনায় মে-২০১৫ মাসে সকল প্রকার চাল, গম, আটা ও ভুট্টার পাইকারী ও খুচরা দাম উভয়ই সামান্য হ্রাস পেয়েছে।

সারণী অনুযায়ী এক মাসের ব্যবধানে চাল মোটা, মাঝারি ও সরু এর পাইকারী গড় দাম কুইন্টাল প্রতি যথাক্রমে ১২১/-, ৬৭/- ও ৩৪৭/- টাকা হ্রাস পেয়েছে। চাল—মোটা, মাঝারি ও সরু এর খুচরা গড় দাম কেজি প্রতি যথাক্রমে ১.১০/-, ০.৬২/-, ৩.৮৯/- টাকা হ্রাস পেয়েছে। মে -২০১৫ মাসে আটার পাইকারী গড় দাম কুইন্টাল প্রতি ও খুচরা গড় দাম কেজি প্রতি যথাক্রমে ১০৭/- টাকা ও ৫.২৩/- টাকা হ্রাস পেয়েছে। মে -২০১৫ মাসে গমের পাইকারী গড় দাম কুইন্টাল প্রতি হ্রাস পেয়েছে ৩৯/-টাকা এবং খুচরা গড় দাম কেজি প্রতি হ্রাস পেয়েছে ০.৩৫/-টাকা। এছাড়া মে -২০১৫ মাসে ভুট্টার পাইকারী ও খুচরা দাম সামান্য হ্রাস পেয়েছে। ভুট্টার পাইকারী গড় দাম কুইন্টাল প্রতি ৯৭/- টাকা হ্রাস পেয়েছে এবং খুচরা গড় দাম কেজি প্রতি ০.৫৪/- টাকা হ্রাস পেয়েছে। মে -২০১৫ মাসে উপর্যুক্ত ফসলগুলোর বাজারদর পরিবর্তনের চিত্র একনজরে দেখা যায়।

গ্রাফে বাজারদর পরিবর্তনের চিত্র নিম্নরূপঃ



মে -২০১৪ মাসের বাজারদর পরিস্থিতি পর্যালোচনায় বিগত বছরগুলোর সাথে চলতি বছরের মে -২০১৫ মাসের বাজারদর তুলনা করা যেতে পারে। সুতরাং মে /২০১৫ মাসের গড় বাজারদরকে কেন্দ্রবিন্দু ধরে বিগত ০৫ বছরের গড় বাজারদর তথ্য নিম্নে দেখানো হলোঃ

সারণী - খ

(প্রতি কুইন্টালের পাইকারী ভিত্তিতে জাতীয় গড় বাজার দর)

ফসল	মাস	মে -১১	মে -১২	মে -১৩	মে -১৪	মে -১৫
মোটা চাল		২৮৫১	২৩৮০	২৫৮৩	৩০৪৫	২৫৫৮
মাঝারী চাল		৩৩৫৬	৩১৩৮	৩১৯৬	৩৫৮৫	৩২১১
সরু চাল		৪১৩৩	৩৮৯৪	৩৯৪৬	৪৪০৪	৪০৬০
লাল গম		১৮৪৮	১৯২৯	২২২৬	২২০৭	২০০৪
খোলা আটা		২৩১৬	২৫৫৫	২৮২৮	২৭৪৯	২৫০৪
ভুট্টা		১৯৬২	১৫২৯	১৭৬০	১৮০৮	১৫৮৫

তথ্যসূত্রঃ বাজার তথ্য পরিসংখ্যান, ডিএএম

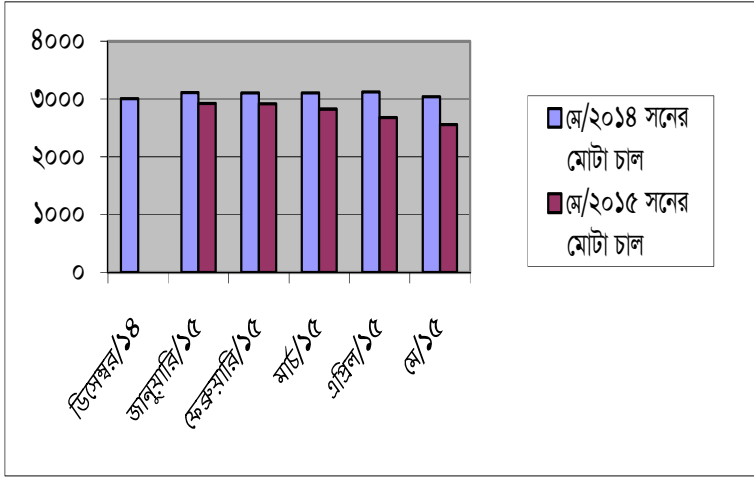
সারণী - গ

(প্রতি কেজির খুচরা দামের ভিত্তিতে জাতীয় গড় বাজার দর)

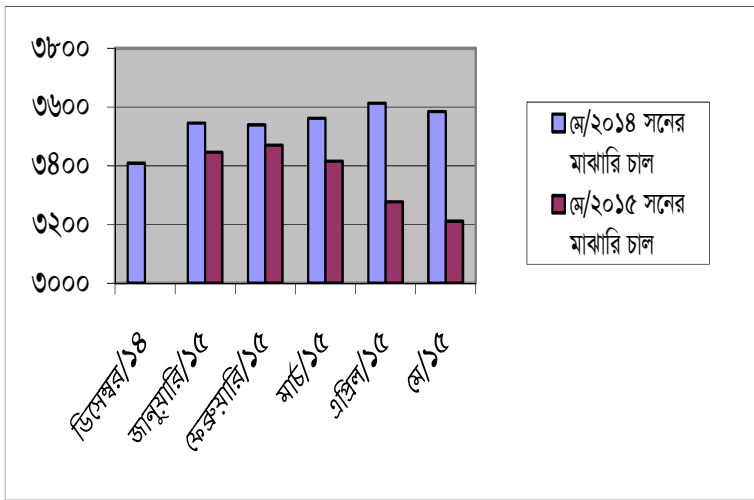
ফসল	মাস	মে -১১	মে -১২	মে -১৩	মে -১৪	মে -১৫
মোটা চাল		৩০.৫৫	২৬.০৬	২৮.০৫	৩২.৪৭	২৭.৮২
মাঝারী চাল		৩৫.৪৫	৩১.৪২	৩৪.০৬	৩৮.০৩	৩৪.৩৮
সরু চাল		৪৩.৪২	৪০.০১	৪১.৭০	৪৬.২৮	৪২.৮৯
লাল গম		২১.০৯	২১.০৫	২৪.০৯	২৩.৯৪	২২.৫০
খোলা আটা		২৪.৯৭	২৭.৯৬	৩০.৮৯	৩০.০১	২৩.৫৪
ভুট্টা		২১.৭১	১৯.৯৩	২০.৮৫	২১.১৮	১৯.৭৬

২০১৪ সালের সাথে চলতি বছরের একই সময়ের অর্থাৎ মে /২০১৫ মাসের বাজারদর তথ্যের তুলনামূলক উপস্থাপন চালের বাজারদর হাস-বৃদ্ধির পরিমাণ দেখতে সাহায্য করবে।

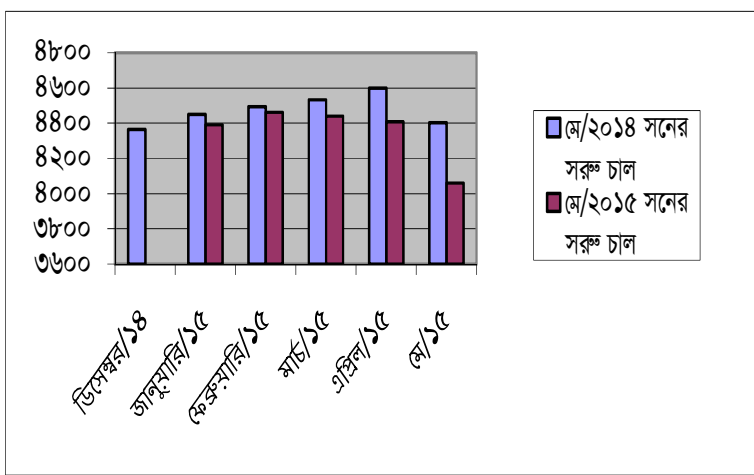
নিম্নে তুলনামূলক বাজারদর-এর গ্রাফিক উপস্থাপন করা হলোঃ



□ গ্রাফে ২০১৪ সালের মে মাসের তুলনায় ২০১৫ সালের মে মাসে মোটা মানের চালের বাজারদরের হ্রাস-বৃদ্ধির হার দেখানো হয়েছে। এখানে দেখা যাচ্ছে যে, গত বছরের একই সময়ের তুলনায় এ বছর মোটা চালের বাজারদর কম। **মে/২০১৪ মাসের তুলনায় মে/২০১৫ মাসে মোটা চালের মূল্য হ্রাসের ব্যবধান প্রতি কুইন্টালে(৩০৪৫-২৫৫৮)=৪৮৭/- টাকা।**



□ গ্রাফে মে/২০১৪ সালের তুলনায় মে/২০১৫ সালে মাঝারী মানের চালের বাজার দরের হ্রাস-বৃদ্ধির হার দেখানো হয়েছে। এখানে দেখা যাচ্ছে যে, গত বছরের একই সময়ের তুলনায় এ বছর মাঝারী মানের চালের বাজারদর কম। **মে/২০১৪ মাসের তুলনায় মে/২০১৫ মাসে মাঝারী মানের চালের মূল্য হ্রাসের ব্যবধান প্রতি কুইন্টালে (৩৫৮৫-৩২১১)=৩৭৪/- টাকা**



□ গ্রাফে মে/২০১৪ সালের তুলনায় মে/২০১৫ সালে সরু মানের চালের বাজারদরের হ্রাস-বৃদ্ধির হার দেখানো হয়েছে। এখানে দেখা যাচ্ছে যে, গত বছরের একই সময়ের তুলনায় এ বছর সরু মানের চালের বাজারদর কম। **মে/২০১৪ মাসের তুলনায় মে/২০১৫ মাসে সরু চালের মূল্য হ্রাসের ব্যবধান প্রতি কুইন্টালে (৮৪০৪-৮০৬০)=৩৪৪/- টাকা।**

২। বাজারদর প্রবনতাঃ

কৃষি বিপণন অধিদপ্তর কর্তৃক সংকলিত গত ০৬ মাসে ধান,চাল,গম,আটা ও ভুট্টা ফসলের জাতীয় গড় বাজারদর চিত্র নিম্নমরূপঃ

সারণী -গ

প্রতি কুইন্টালের (১০০ কেজি) পাইকারী গড় বাজারদর

পণ্য	বিবরণ	ডিসেম্বর/ ১৪	জানুয়ারি /১৫	ফেব্রুয়ারি /১৫	মার্চ/ ১৫	এপ্রিল/ ১৫	মে/ ১৫
চাল	মোটা	২৯৩৪	২৯২৩	২৯১৪	২৮২৩	২৬৭৯	২৫৫৮
	মাঝারী	৩৪১৭	৩৪৪৭	৩৪৭০	৩৪১৬	৩২৭৮	৩২১১
	সবু	৪৩৫১	৪৩৯২	৪৪৬২	৪৪৩৯	৪৪০৭	৪০৬০
গম	লাল	২২৯১	২৩৪২	২২৮৩	২২০১	২০৪৩	২০০৪
আটা	খোলা	২৭২৩	২৮৪৩	২৮৪৩	২৭৬০	২৬১১	২৫০৪
ভুট্টা	রবি	১৫৮৭	১৬৫৬	১৭৬৬	১৭৫৬	১৬৮২	১৫৮৫

- এক মাসের ব্যবধানে লাল গমে কুইন্টাল প্রতি মূল্য হ্রাস পেয়েছে ৩৯/- টাকা।
- মে/২০১৫ সালে খোলা আটায় কুইন্টাল প্রতি মূল্য হ্রাস পেয়েছে ১০৭/- টাকা।

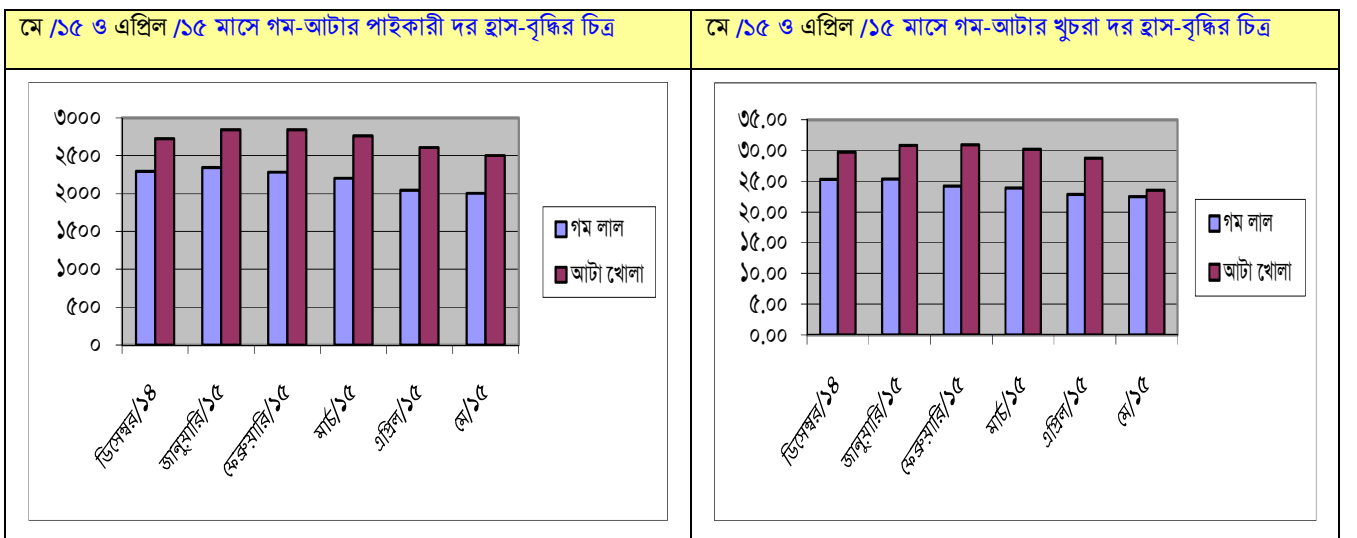
সারণী -ঘ

প্রতি কেজির খুচরা গড় বাজারদর

পণ্য	বিবরণ	ডিসেম্বর/ ১৪	জানুয়ারি /১৫	ফেব্রুয়ারি /১৫	মার্চ/ ১৫	এপ্রিল/ ১৫	মে/ ১৫
চাল	মোটা	৩১.৫২	৩১.৩৮	৩১.৩৩	৩০.৪২	২৮.৯২	২৭.৮২
	মাঝারী	৩৬.৩৪	৩৬.৬৩	৩৭.০৩	৩৬.৪৯	৩৫.০০	৩৪.৩৮
	সবু	৪৬.১৭	৪৬.৪৪	৪৭.১৬	৪৭.০১	৪৬.৭৮	৪২.৮৯
গম	লাল	২৫.৩০	২৫.৩৫	২৪.২৩	২৩.৯০	২২.৮৫	২২.৫০
আটা	খোলা	২৯.৭৩	৩০.৮৫	৩০.৯২	৩০.১৬	২৮.৭৭	২৩.৫৪
ভুট্টা	রবি	১৯.৫৫	১৯.৫৯	২০.৫৩	২০.৭৯	২০.৩০	১৯.৭৬

- এক মাসের ব্যবধানে লাল গম কেজি প্রতি খুচরা মূল্য ০.৩৫/- টাকা হ্রাস পেয়েছে।
- এবং মে/২০১৫ সালে খোলা আটায় কেজি প্রতি খুচরা মূল্য ৫.২৩/- টাকা হ্রাস পেয়েছে।

সারণী অনুযায়ী আটার বাজারদর বৃদ্ধি পেয়েছে। নিম্নে গ্রাফে দর হ্রাস ও বৃদ্ধির গতি দেখানো হলোঃ

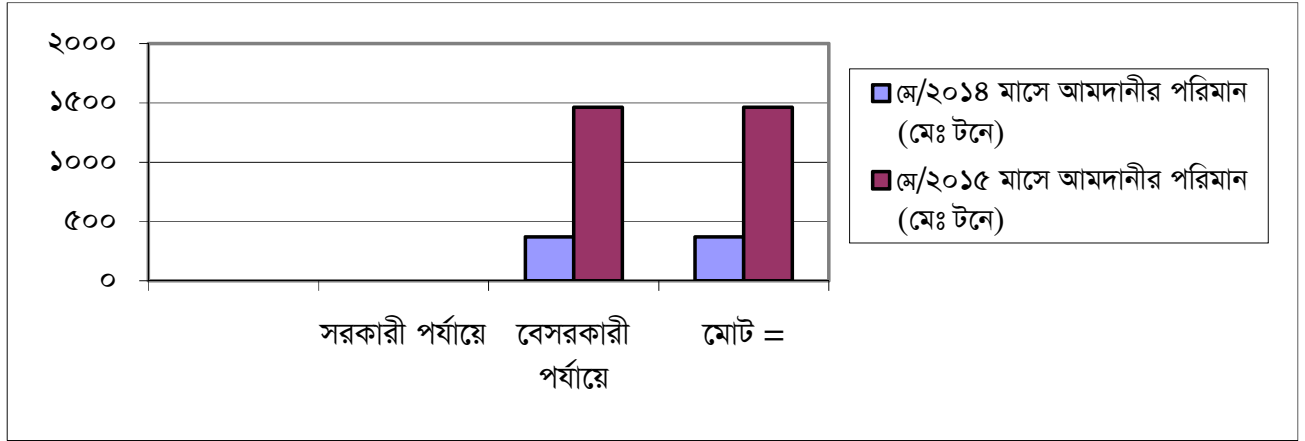


এপ্রিল/১৫ ও মে/১৫ মাসের উপর্যুক্ত তুলনামূলক বাজারদর সারণী ও গ্রাফে প্রতিফলিত হয় যে, এপ্রিল/১৫ মাসের তুলনায় মে/১৫ মাসে গম ও আটা এর পাইকারী ও খুচরা দাম উভয়ই হ্রাস পেয়েছে। তবে ভুট্টার পাইকারী দাম সামান্য হ্রাস ও খুচরা দাম সামান্য বৃদ্ধি পেয়েছে।

৩। চাল ও গম এর আমদানীর তুলনামূলক হালচিত্রঃ-

চাল	মে /২০১৪ মাসে আমদানীর পরিমাণ (মেঃ টনে) ০০০	মে /২০১৫ মাসে আমদানীর পরিমাণ (মেঃ টনে) ০০০
সরকারী পর্যায়ে	-	-
বেসরকারী পর্যায়ে	৩৭১.৫	১৪৬০.৯০
মোট =	৩৭১.৫	১৪৬০.৯০

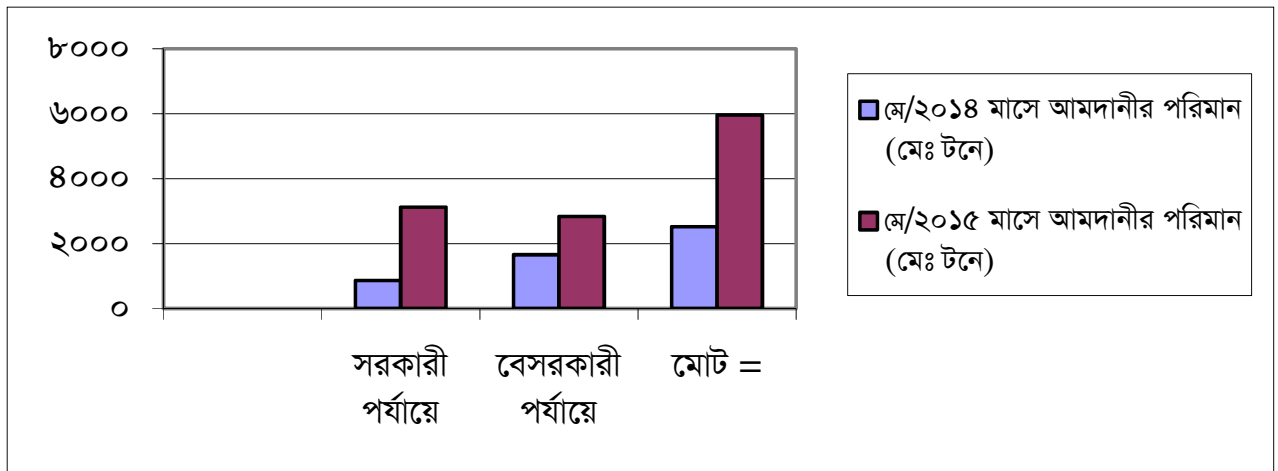
চাল এর আমদানীর তুলনামূলক চিত্র



গম	মে /২০১৪ মাসে আমদানীর পরিমাণ (মেঃ টনে) ০০০	মে /২০১৫ মাসে আমদানীর পরিমাণ (মেঃ টনে) ০০০
সরকারী পর্যায়ে	৮৬৭.১	৩১১৯.৭০
বেসরকারী পর্যায়ে	১৬৫৩.৬	২৮৩৫.০০
মোট =	২৫২০.৭	৫৯৫৪.৭০

তথ্য সূত্রঃ- এম আই এস ডিজি ফুড।

গম এর আমদানীর তুলনামূলক চিত্র



৪। চাল ও গমের তুলনামূলক আন্তর্জাতিক বাজারদর এর হালচিত্রঃ

চাল(সাদা, খাই ১০০% বি গ্রেড)		হাস-বৃদ্ধি (%)	গম (SRW -2)		হাস-বৃদ্ধি (%)
মে /২০১৪	মে /২০১৫		মে /২০১৪	মে /২০১৫	
৪০৫.০০	৩৮৭.০০	-৪.৪৪%	২৮৪.০০	২১২.০০	-২৫.৩৫%

তথ্য সূত্রঃ International Commodity Prices (CIWP).

পর্যালোচনাঃ

চালঃ- মে /২০১৪ মাসের তুলনায় এ বছর মে /২০১৫ মাসে চালের আন্তর্জাতিক বাজার মূল্য সামান্য হ্রাস পেয়েছে। যা শতকরা হিসেবে ৪.৪৪% মূল্য হ্রাস ঘটেছে।

গমঃ- মে /২০১৪ বছরের তুলনায় এ বছর মে /২০১৫ মাসে গমের আন্তর্জাতিক বাজার মূল্য বেশ হ্রাস পেয়েছে। যা শতকরা হিসেবে ২৫.৩৫% মূল্য হ্রাস ঘটেছে।

গম ও আটার বাজারদর বৃদ্ধির যে কারণগুলো পাওয়া যায় সংক্ষেপে তা নিম্নরূপঃ

- আন্তর্জাতিক বাজার মূল্য বৃদ্ধি।
- সার ব্যতীত অন্যান্য উপকরণের মূল্য বৃদ্ধি।
- ব্যবসায়ীদের যোগসাজসে মূল্য বৃদ্ধি।
- সরকারী মনিটরিং ব্যবস্থা অপ্রতুল।
- কার্যকর বিতরণ ব্যবস্থার অভাব।

৫। বাজারদর নিয়ন্ত্রিত পর্যায়ে রাখার সম্ভাব্য সুপারিশঃ

আভ্যন্তরীণ বাজারে ধান-চাল ও গম-আটার বাজারদর-এ হ্রাসের প্রবণতা লক্ষ্যে করা যাচ্ছে। এ পরিস্থিতিতে নিম্নোক্ত পদক্ষেপ গ্রহণ করা গেলে বাজার পরিস্থিতি কৃষক ভোক্তার সহায়ক হবে।

- মৌসুমে সরাসরি কৃষকদের কাছ থেকে ধান/চাল/গম ক্রয় করা হলে একদিকে কৃষক যেমন ন্যায্যমূল্য পাবে। অন্যদিকে বাজারমূল্য সহনীয় থাকবে।
- ধান চালের সরকারী মজুদের ধারণ ক্ষমতা বাড়ানো যেতে পারে।
- ধানের উৎপাদন খরচ হ্রাসের লক্ষ্যে কৃষি উপকরণের উপর ভর্তুকি প্রদান সহ সরকার প্রদত্ত কৃষি সহায়তাসমূহ সরাসরি কৃষকের নিকট পৌঁছানোর কার্যকরী ব্যবস্থা গ্রহণ।
- সেচ মৌসুমে বিদ্যুতের লোডশেডিং ও তেলের মূল্য বেশী হওয়ায় তাদের উৎপাদন খরচ বেড়ে যায়। সেক্ষেত্রে সেচ মৌসুমে তেলের মূল্য ও লোড শেডিং সহনীয় পর্যায়ে রাখার ব্যাপারে কার্যকরী ব্যবস্থা গ্রহণ।
- কৃষকদের জন্য স্বল্প সুদে ও সহজ শর্তে ব্যাংক ঋণের ব্যবস্থা গ্রহণ।

- মৌসুমে স্বল্প মূল্যে কৃষি পণ্য বিক্রয়ের (Distress Sale) মাধ্যমে কৃষকরা যাতে ক্ষতির স্বীকার না হন সেলক্ষ্যে শস্য গুদাম ঋণ কার্যক্রম জোড়দার করণ এবং সারা দেশ ব্যাপী সম্প্রসারণের উদ্যোগ গ্রহন করা।
- কৃষি পণ্যের সুষ্ঠু বিপণনের জন্য বিপণন ব্যয়, ব্যবসায়ীদের লভ্যাংশ ইত্যাদি বিষয়ে সমীক্ষা করে বিপণনের সমস্যা চিহ্নিতকরণ এবং বিপণন ব্যবস্থার উন্নয়ন ও বিপণন ব্যয় হ্রাসের প্রয়োজনীয় পদক্ষেপ গ্রহন করা।
- কৃষকদের উৎপাদিত ধান-চাল সরাসরি ভোক্তা ও বাজারে বিক্রয়ের জন্য বিপণন সুবিধা (পরিবহণ, যোগাযোগ, গুদামজাত, ঋণ সুবিধা) ইত্যাদি নিশ্চিত করা।
- উৎপাদন চাহিদা ও সরবরাহের মধ্যে সমন্বয় সাধন করা।
- সাময়িকভাবে সরকারী ও বেসরকারী পর্যায়ে চাল আমদানী বন্ধ রাখা। প্রয়োজনে স্বল্প পরিসরে চাল রপ্তানির বিষয়টি বিবেচনা করা যেতে পারে।
- বাজারে ধানের দামের নিম্নমুখিতা এবং সরবরাহের পর্যাপ্ততার সময় কৃষকদের স্বার্থে আভ্যন্তরীণ বাজার থেকে উদ্ধৃত্ত ধান একটি নির্দিষ্ট সময়ের জন্য সরকার ক্রয় করবে এবং দামের উর্ধ্বমুখিতা ও সরবরাহের স্বল্পতার সময় তা বাজারে ছেড়ে দিয়ে দাম ও সরবরাহের স্থিতিশীলতার বিষয়টি বিবেচনা করা যেতে পারে।
- কৃষক, মিল মালিক/ব্যবসায়ী এবং সরকারী সংস্থা সমূহের মধ্যে উৎপাদন, মজুদ ও বাজারদর এবং সরকারী নীতিমালা বিষয়ক একটি সমন্বিত তথ্যের অবাধ প্রবেশাধিকার নিশ্চিত করতে হবে।
- সর্বোপরি কৃষকদের জন্য শস্য বীমা চালু করা যেতে পারে।

ফসলের নামঃ ডাল, ভোজ্য তেল ও মসলা।

১. পণ্যঃ ডাল।

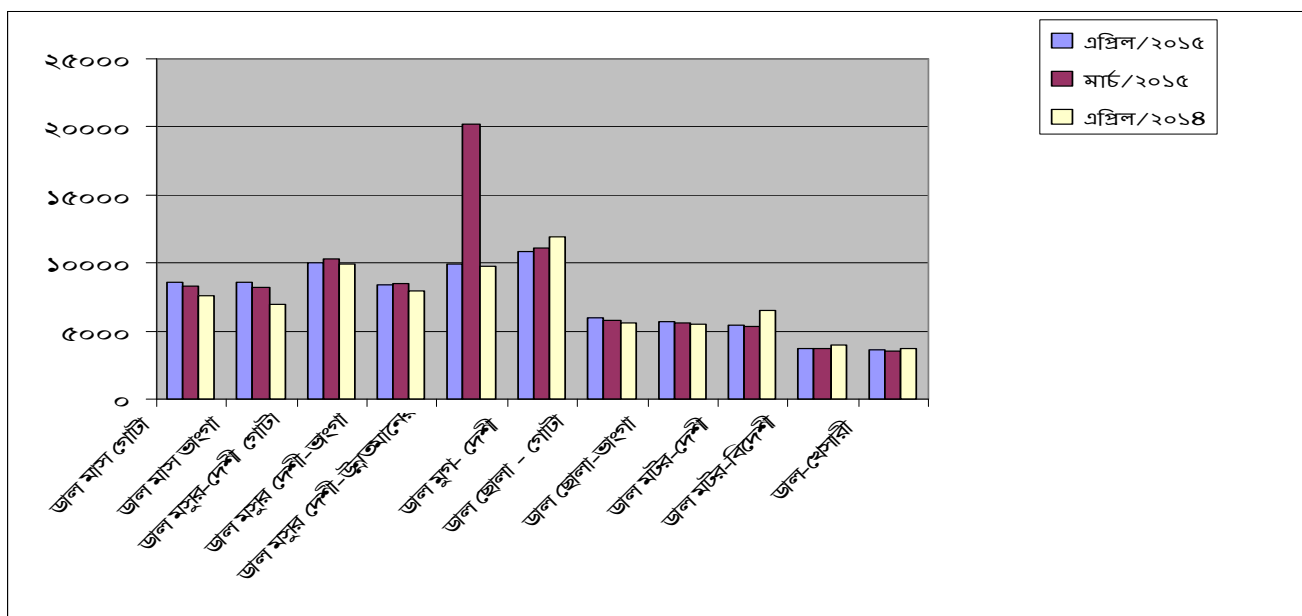
আমাদের নিত্য প্রয়োজনীয় পণ্যের তালিকায় ডাল একটি গুরুত্বপূর্ণ পণ্য। দেশজ উৎপাদনও আমদানীর মাধ্যমে এর চাহিদা পূরণ হয়ে থাকে। তাই বাজার মূল্যে বেশ পরিবর্তন লক্ষ্যনীয়। নিয়মিত কার্যক্রমের আওতায় কৃষি বিপণন অধিদপ্তরের মাঠ পর্যায় অফিস সমূহ হতে প্রাপ্ত সাপ্তাহিক বাজারদর বুলেটিন সদর দপ্তরে সংকলন করা হয়। গত মাসের সংকলিত বাজারদর ও পূর্বে সংকলিত উপাত্ত পর্যালোচনা করে মে' ২০১৫, এপ্রিল'২০১৫, মে'২০১৪ মাসের বিভিন্ন প্রকার ডালের পাইকারী জাতীয় গড় বাজার দর এবং মাসিক ও বাৎসরিক হ্রাস/বৃদ্ধির হার নিম্নে সারণীতে প্রদর্শন করা হলো।

সারণী- ১: বিভিন্ন প্রকার ডালের পাইকারী বাজারদর পরিস্থিতি।

(টাকা/কুইন্টাল)

ক্রঃ নং	দ্রব্যের নাম	রিপোর্টিং মাস মে/২০১৫	গত মাস এপ্রিল/২০১৫	গত বছর মে/২০১৫	মাসিক দরের হ্রাস/বৃদ্ধি (%)	বাৎসরিক দরের হ্রাস/বৃদ্ধি (%)
১	ডাল-মাশ-গোটা	৯০৩৫	৮৫২৯	৭৫২৭	৬%	২০%
২	ডাল-মাশ-ভাংগা	৮৯৭৬	৮৫৫১	৬৯০৯	৫%	৩০%
৩	ডাল- মসুর-দেশী-গোটা	১০২৭২	১০০৪৪	৯৯৫৬	২%	৩%
৪	ডাল- মসুর-দেশী-ভাংগা	৮৫৪৬	৮৩৬৬	৭৯১৮	২%	৮%
৫	ডাল মসুর বিদেশী উন্নতমানের	৯৯৪৮	৯৯৫৬	৯৭৫৮	০%	২%
৬	ডাল- মুগ-দেশী	১০৯৫৪	১০৮৪৪	১১৮৭৮	১%	-৮%
৭	ডাল- ছোলা-গোটা	৬২০৬	৫৯৮৭	৫৬৪২	৪%	১০%
৮	ডাল- ছোলা-ভাংগা	৬১১১	৫৬৭৭	৫৪৭০	৮%	১২%
৯	ডাল- মটর-দেশী	৬০৮১	৫৪০০	৬৪৭৮	১৩%	-৬%
১০	ডাল- মটর-বিদেশী	৩৭৫৪	৩৭০৫	৩৯৯৭	১%	-৬%
১১	ডাল- খেসারী	৪২৭৪	৩৬১৭	৩৭৪৫	১৮%	১৪%

এপ্রিল'২০১৫ মার্চ'২০১৫ ও এপ্রিল'২০১৪ মাসের ডালের জাতীয় গড় পাইকারী বাজারদর চিত্রের সাহায্য দেখানো হলো



১.ক. গত মাসের সাথে তুলনামূলক পর্যালোচনা।

উপরের ছকে বর্ণিত তথ্য পর্যালোচনা করে দেখা যায়, মার্চ'২০১৫ মাসের তুলনায় এপ্রিল'২০১৫ মাসে ডাল-মসুর-দেশী-গোটা, মসুর-দেশী-ভাংগা, ডাল মসুর-বিদেশী-উন্নতমানের ও ডাল-মুগ-দেশী ছাড়া অন্যান্য সব ডালের দাম বৃদ্ধি পেয়েছে।

১. খ গত বছরের এই সময়ের সাথে তুলনামূলক পর্যালোচনা।

ছকে বর্ণিত বাজারদর তথ্য বিশ্লেষণে লক্ষ্য করা যায় এপ্রিল'২০১৫ মাসের তুলনায় এপ্রিল'২০১৪ মাসে ডাল মুগ দেশী, ডাল মটর দেশী, ডার মটর বিদেশী ও ডাল খেসারী ব্যাতিত অন্যান্য সকল ডালের দর বৃদ্ধি পেয়েছে।

১.গ. বাজারদর হ্রাস বৃদ্ধির কারণ।

মাসিকঃ অধিদপ্তরের মাঠ পর্যায়ে হতে প্রাপ্ত তথ্য ও বিদ্যমান বাজারদর পর্যালোচনা করে দেখা যায় মার্চ '২০১৫ মাসের তুলনায় এপ্রিল'২০১৫ মাসে সরবরাহ কম থাকায় বেশীর ভাগ ডালের দর বৃদ্ধি পেয়েছে।

বার্ষিকঃ- এপ্রিল'২০১৫ এর তুলনায় এপ্রিল'২০১৪ মাসে অর্থাৎ গত বছরের তুলনায় এ বছর সরবরাহ কম থাকায় বেশীর ভাগ ডালের দর বৃদ্ধি পেয়েছে বলে প্রতিয়মান হয়।

২. পণ্যঃ ভোজ্য তেল।

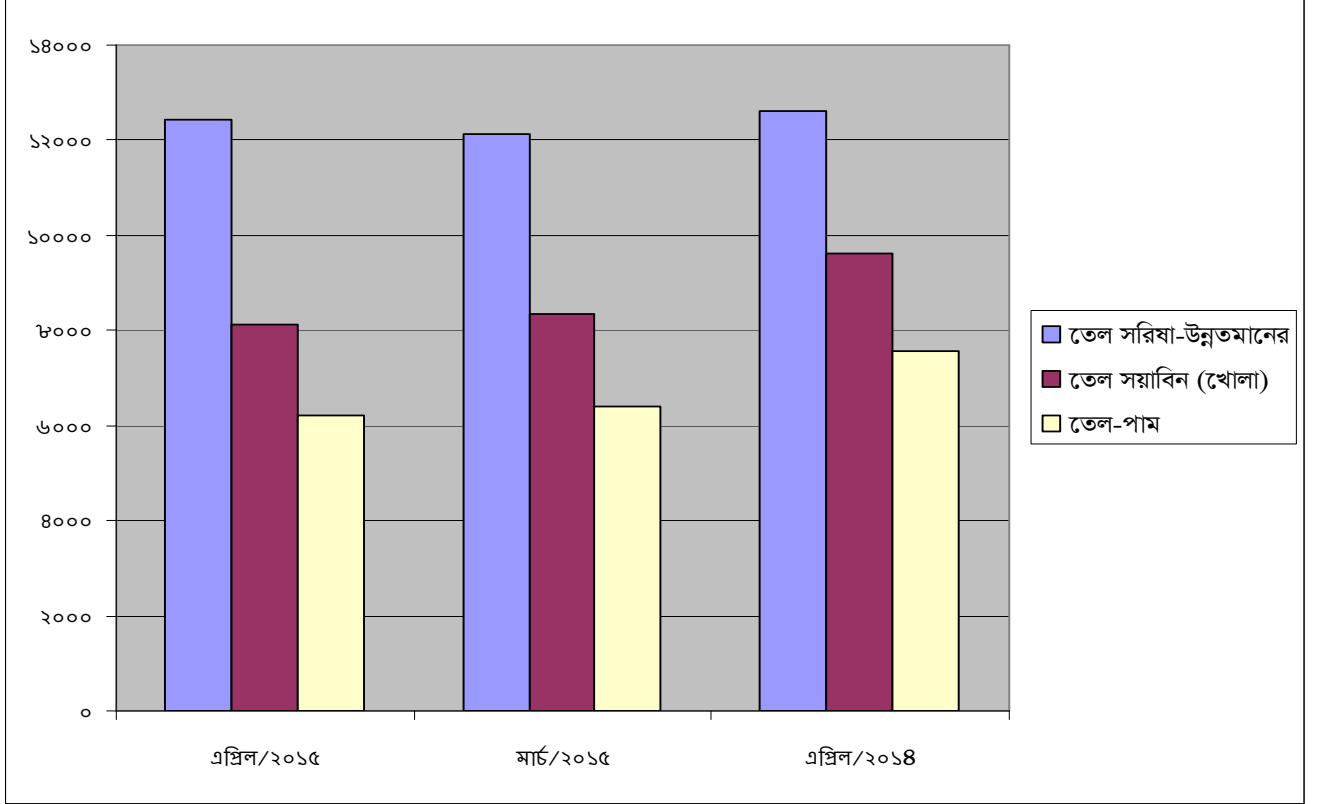
ভোজ্য তেল নিত্য প্রয়োজনীয় গুরুত্বপূর্ণ পণ্য হিসেবে বিবেচিত। সরিষা, সয়াবিন এবং পাম তেল ভোজ্য তেল হিসেবে উল্লেখযোগ্য। সরিষার কিছু অংশ আমাদের দেশে উৎপন্ন হলেও সয়াবিন এবং পাম তেলের চাহিদার পুরোটাই আমদানী করে পূরণ করা হয়। ভোজ্য তেলের সংকলিত বাজারদর তথ্য পর্যালোচনা পূর্বক মার্চ'২০১৫ মাসের তুলনায় এপ্রিল '২০১৫ মাসের এবং গত বছর এপ্রিল' ২০১৪ মাসের তুলনায় চলতি বছরের এপ্রিল' ২০১৫ মাসে বিভিন্ন ধরনের ভোজ্য তেলের মাসিক পাইকারী জাতীয় গড় বাজার দর এবং মাসিক ও বাৎসরিক হ্রাস/বৃদ্ধির হার নিম্নে সারণীতে প্রদর্শন করা হলো

সারণী- ২ : বিভিন্ন প্রকার ভোজ্য তেলের পাইকারী বাজারদর পরিস্থিতি।

(টাকা/ প্রতি ১০০ লি)

ক্রঃ নং	দ্রব্যের নাম	রিপোর্টিং মাস এপ্রিল/১৫	গত মাস মার্চ'১৫	গত বছর এপ্রিল/১৪	মাসিক দরের হ্রাস/বৃদ্ধি (%)	বাৎসরিক দরের হ্রাস/বৃদ্ধি (%)
১	সরিষা-উন্নতমানের	১২৪৪৩	১২১৪৫	১২৬২০	২%	-১%
২	সয়াবিন (খোলা)	৮১৩৫	৮৩৫৬	৯৬২০	-৩%	-১৫%
৩	পাম	৬২২৫	৬৩৯৭	৭৫৬১	-৩%	-১৮%

মার্চ'২০১৫ এপ্রিল'২০১৫ এবং এপ্রিল'২০১৪ মাসের ভোজ্য তেলের পাইকারী জাতীয় গড় চিত্রের সাহায্য দেখানো হলো



২. ক . গত মাসের সাথে তুলনামূলক পর্যালোচনা ।

উল্লেখিত ছকের তথ্য পর্যালোচনা করে দেখা যায় মার্চ'২০১৫ মাসের তুলনায় এপ্রিল' ২০১৫ মাসে সরিষা-উন্নতমানের বৃদ্ধি পেয়েছে এছাড়া অন্যান্য সকল তেলের দর হ্রাস পেয়েছে ।

২. খ . গত বছরের এই সময়ের সাথে তুলনামূলক পর্যালোচনা ।

এপ্রিল'২০১৪ মাসের তুলনায় এপ্রিল'২০১৫ মাসে সকল তেলের দর হ্রাস পেয়েছে

২.গ. বাজারদর হ্রাস/ বৃদ্ধির কারণ।

বাজার তথ্য পর্যালোচনা ও অন্যান্য তথ্য উপাত্তের ভিত্তিতে বিশ্লেষণে দেখা যায় চাহিদার তুলনায় সরবরাহ বেশী থাকায় এবং আন্তর্জাতিক বাজারে তেলের দাম হ্রাস পাওয়ায় এপ্রিল'২০১৪ মাসের তুলনায় এপ্রিল'২০১৫ মাসে বেশীর ভাগ তেলের দাম হ্রাস পেয়েছে।

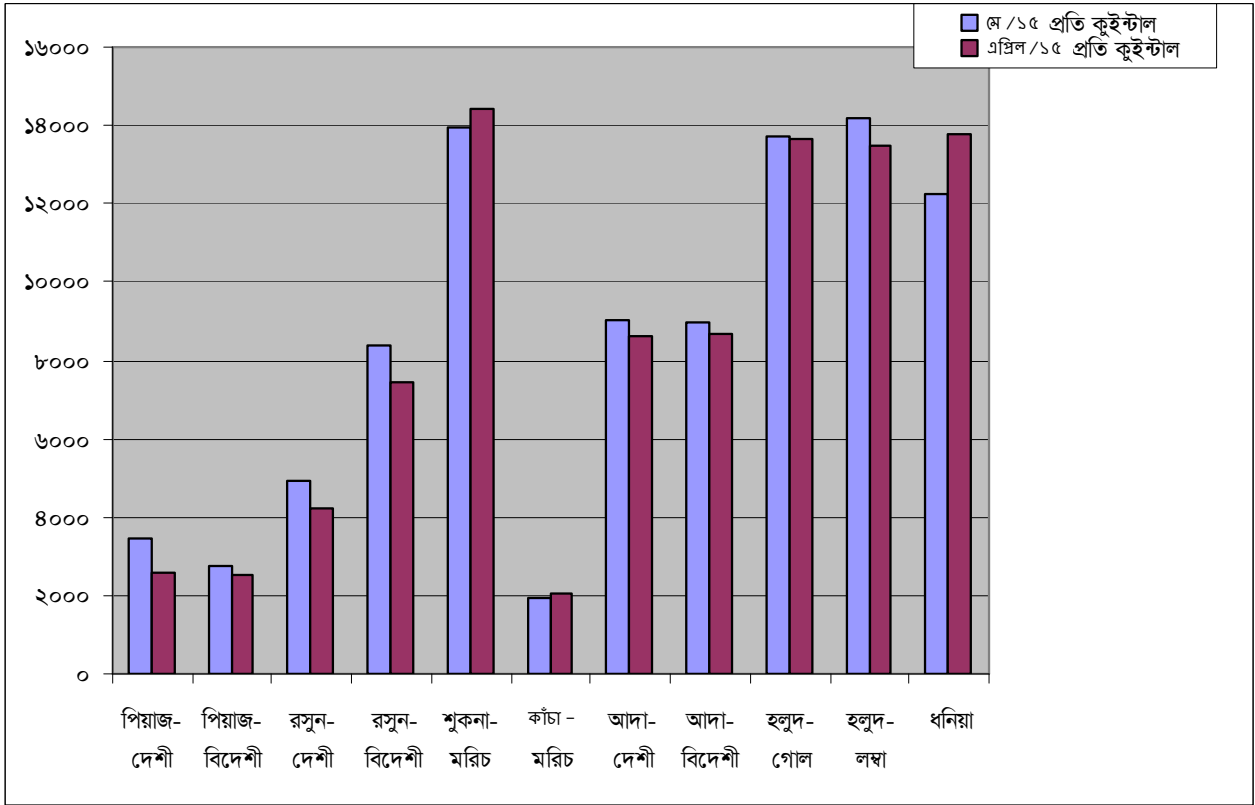
ফসলের নামঃ পিঁয়াজ (দেশী ও আমদানীকৃত), রসুন (দেশী ও আমদানীকৃত), শুকনা মরিচ, কাঁচা মরিচ, আদা (দেশী- ও আমদানীকৃত), হলুদ- দেশী (গোল ও লম্বা) এবং ধনিয়া।

বাজারদর পরিস্থিতিঃ

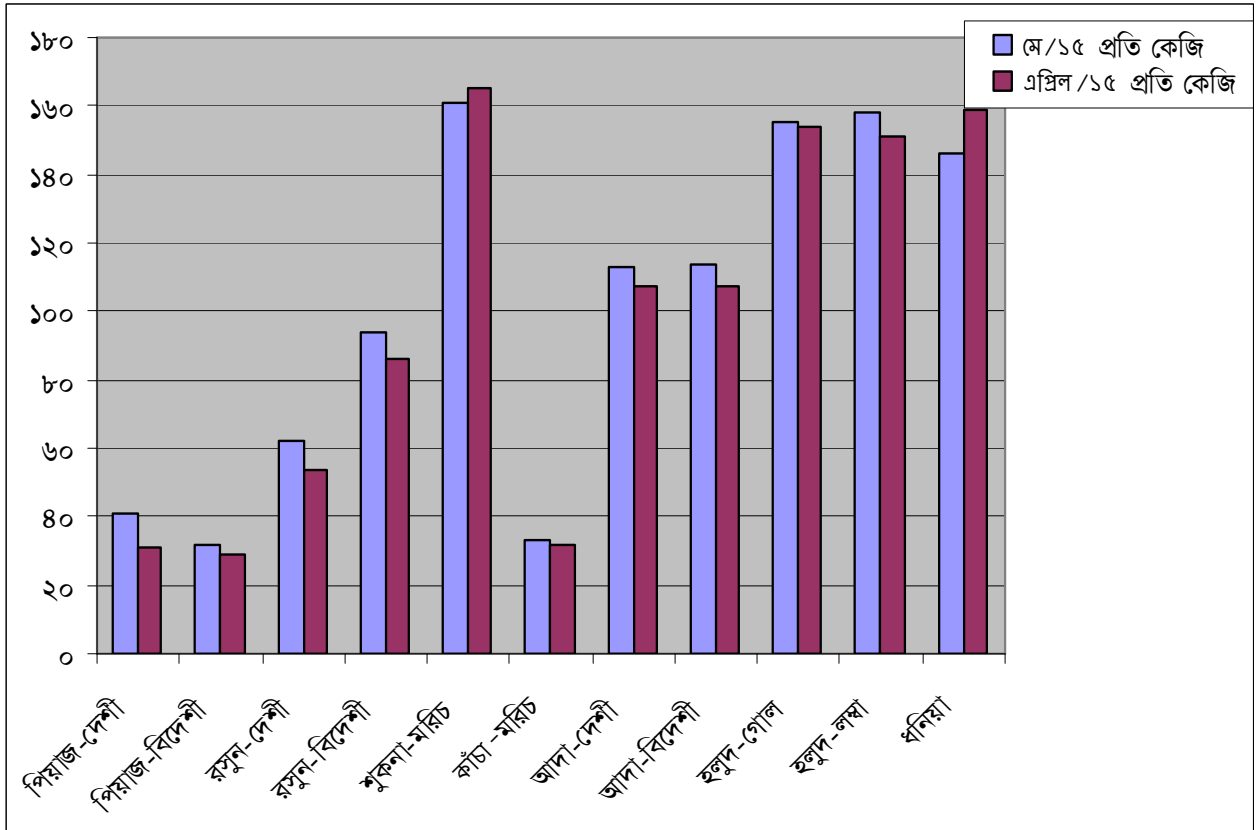
কৃষি বিপণন অধিদপ্তরের সদর দপ্তরে জেলা অফিস সমূহ হতে প্রাপ্ত সাপ্তাহিক বাজারদর বুলেটিন হতে সংকলিত বাজারদর এপ্রিল '২০১৫ মাসের তুলনায় মে' ২০১৫ মাসে পিঁয়াজ (দেশী ও আমদানীকৃত), রসুন (দেশী ও আমদানীকৃত), শুকনা মরিচ, কাঁচা মরিচ, আদা (দেশী ও আমদানীকৃত), হলুদ-দেশী (গোল ও লম্বা) এবং ধনিয়া ফসলের পাইকারী ও খুচরা জাতীয় গড় মাসিক বাজার দরের হ্রাস/বৃদ্ধির হার নিম্নে সারণীতে প্রদর্শন করা হলোঃ

পণ্যের নাম (শ্রেণি অনুযায়ী)	এপ্রিল, ২০১৫		মে, ২০১৫		মাসিক দামের হ্রাস/বৃদ্ধি	
	প্রতি কুইন্টাল	প্রতি কেজি	প্রতি কুইন্টাল	প্রতি কেজি	প্রতি কুইন্টাল	প্রতি কেজি
পিঁয়াজ-দেশী	৩৪৬৪	৪১	২৬০৫	৩১	৩৩%	৩৪%
পিঁয়াজ-বিদেশী	২৭৭১	৩২	২৫২০	২৯	১০%	১১%
রসুন-দেশী	৪৯০৫	৬২	৪২৪৩	৫৪	১৬%	১৫%
রসুন-বিদেশী	৮৩৭৫	৯৪	৭৪৬৭	৮৬	১২%	১০%
শুকনা মরিচ	১৩৯৬৩	১৬১	১৪৩৯৮	১৬৫	-৩%	-২%
কাঁচা মরিচ	১৯২৬	৩৩	২০৫৯	৩২	-৬%	৩%
আদা-দেশী	৯০০১	১১৩	৮৬১৫	১০৭	৪%	৬%
আদা-বিদেশী	৮৯৯৪	১১৪	৮৬৪৫	১০৭	৪%	৭%
হলুদ-(গোল)	১৩৭২৩	১৫৫	১৩৬৫৯	১৫৪	০%	১%
হলুদ-(লম্বা)	১৪১৯৯	১৫৮	১৩৪৯৬	১৫১	৫%	৫%
ধনিয়া	১২২৪২	১৪৬	১৩৭৯১	১৫৯	-১১%	-৮%

এপ্রিল, ২০১৫ ও মে, ২০১৫ মাসের জাতীয় গড় পাইকারী মূল্য এর পরিবর্তনের চিত্রঃ



এপ্রিল, ২০১৫ ও মে, ২০১৫ মাসের জাতীয় গড় খুচরা মূল্য এর পরিবর্তনের চিত্রঃ



মসলা জাতীয় ফসলের এপ্রিল'২০১৫ মাসের তুলনায় মে'২০১৫ মাসের পাইকারী ও খুচরা জাতীয় গড় বাজার দরের হ্রাস/বৃদ্ধির পরিস্থিতি ও পর্যালোচনা 'ক'থেকে 'ছ' পর্যন্ত সারণীতে সংক্ষেপে দেখানো হলো।

সারণী-‘ক’ পণ্য “পিয়াজ” (দেশী ও আমদানীকৃত)

পণ্যের নাম (শ্রেণী অনুযায়ী)	মে, ২০১৫		এপ্রিল, ২০১৫		শতকরা হারে হ্রাস/বৃদ্ধি	
	প্রতি কুইন্টাল	প্রতি কেজি	প্রতি কুইন্টাল	প্রতি কেজি	প্রতি কুইন্টাল	প্রতি কেজি
পিয়াজ-দেশী	৩৪৬৪	৪১	২৬০৫	৩১	৩৩%	৩৪%
পিয়াজ-বিদেশী	২৭৭১	৩২	২৫২০	২৯	১০%	১১%

উপরোক্ত সারণী ‘ক’ বিশ্লেষণ করে দেখা যায় পিয়াজ- দেশী এর দাম এপ্রিল, ২০১৫ মাসের তুলনায় মে’ ২০১৫ মাসে পাইকারী দামে ৩৩% ও খুচরা দামে ৩৪% এবং বিদেশী- পিয়াজের ক্ষেত্রে পাইকারী দামে ১০% ও খুচরা দামে ১১% হারে বৃদ্ধি পেয়েছে।

সারণী-‘খ’ পণ্য “রসুন” (দেশী ও আমদানীকৃত)

পণ্যের নাম (শ্রেণী অনুযায়ী)	মে, ২০১৫		এপ্রিল, ২০১৫		শতকরা হারে হ্রাস/বৃদ্ধি	
	প্রতি কুইন্টাল	প্রতি কেজি	প্রতি কুইন্টাল	প্রতি কেজি	প্রতি কুইন্টাল	প্রতি কেজি
রসুন-দেশী	৪৯০৫	৬২	৪২৪৩	৫৪	১৬%	১৫%
রসুন-বিদেশী	৮৩৭৫	৯৪	৭৪৬৭	৮৬	১২%	১০%

উপরোক্ত সারণী ‘খ’-বিশ্লেষণ করে দেখা যায়, রসুন দেশী এপ্রিল ’ ২০১৫ মাসের তুলনায় মে’ ২০১৫ মাসে পাইকারী দামে ১৬% ও খুচরা দামে ১৫% হারে বৃদ্ধি পেয়েছে এবং রসুন-বিদেশী পাইকারী দামে ১২% ও খুচরা দামে ১০% হারে বৃদ্ধি পেয়েছে

সারণী-গঃ পণ্য ‘শুকনা মরিচ’

পণ্যের নাম (শ্রেণী অনুযায়ী)	মে, ২০১৫		এপ্রিল, ২০১৫		শতকরা হারে হ্রাস/বৃদ্ধি	
	প্রতি কুইন্টাল	প্রতি কেজি	প্রতি কুইন্টাল	প্রতি কেজি	প্রতি কুইন্টাল	প্রতি কেজি
শুকনা মরিচ	১৯২৬	৩৩	২০৫৯	৩২	-৬%	৩%

উপরোক্ত সারণী ‘গ’ বিশ্লেষণ করে দেখা যায় শুকনা মরিচ-এর দাম এপ্রিল’২০১৫ মাসের তুলনায় মে’ ২০১৫ মাসে পাইকারী দামে -৬% হ্রাস ও খুচরা দামে ৩% হারে বৃদ্ধি পেয়েছে।

সারণী-ঘঃ পণ্য “কাঁচা মরিচ”

পণ্যের নাম (শ্রেণী অনুযায়ী)	মে, ২০১৫		এপ্রিল, ২০১৫		শতকরা হারে হ্রাস/বৃদ্ধি	
	প্রতি কুইন্টাল	প্রতি কেজি	প্রতি কুইন্টাল	প্রতি কেজি	প্রতি কুইন্টাল	প্রতি কেজি
কাঁচা মরিচ	১৯২৬	৩৩	২০৫৯	৩২	-৬%	৩%

সারণী ‘ঘঃ’ বিশ্লেষণ করে দেখা যায়, কাঁচা মরিচ এর দাম এপ্রিল, ২০১৫ মাসের তুলনায় মে’ ২০১৫ মাসে পাইকারী দামে -৬% হ্রাস ও খুচরা দামে ৩% হারে বৃদ্ধি পেয়েছে

সারণী-ঙঃ পণ্য ‘আদা’ (দেশী ও আমদানীকৃত)

পণ্যের নাম (শ্রেণী অনুযায়ী)	মে, ২০১৫		এপ্রিল, ২০১৫		শতকরা হারে হ্রাস/বৃদ্ধি	
	প্রতি কুইন্টাল	প্রতি কেজি	প্রতি কুইন্টাল	প্রতি কেজি	প্রতি কুইন্টাল	প্রতি কেজি
আদা-দেশী	৯০০১	১১৩	৮৬১৫	১০৭	৪%	৬%
আদা-বিদেশী	৮৯৯৪	১১৪	৮৬৪৫	১০৭	৪%	৭%

উল্লিখিত সারণী ‘ঙ’ বিশ্লেষণ করে দেখা যায় দেশী আদার দাম এপ্রিল, ২০১৫ মাসের তুলনায় মে’ ২০১৫ মাসে পাইকারী দামে ৪% ও খুচরা দামে ৬% এবং বিদেশী আদা পাইকারী দামে ৪% ও খুচরা দামে ৭% হারে বৃদ্ধি পেয়েছে।

সারণী-চঃ পণ্য “হলুদ”-দেশী (গোল ও লম্বা)

পণ্যের নাম (শ্রেণী অনুযায়ী)	মে, ২০১৫		এপ্রিল, ২০১৫		শতকরা হারে হ্রাস/বৃদ্ধি	
	প্রতি কুইন্টাল	প্রতি কেজি	প্রতি কুইন্টাল	প্রতি কেজি	প্রতি কুইন্টাল	প্রতি কেজি
হলুদ-(গোল)	১৩৭২৩	১৫৫	১৩৬৫৯	১৫৪	০%	১%
হলুদ-(লম্বা)	১৪১৯৯	১৫৮	১৩৪৯৬	১৫১	৫%	৫%

জাতীয় গড় বাজার দর অনুযায়ী সারণী ‘চ’-বিশ্লেষণ করে দেখা যায়, হলুদ দেশী (গোল) এপ্রিল’২০১৫ মাসের তুলনায় মে’ ২০১৫ মাসে পাইকারী দামে অপরিবর্তিত আছে খুচরা দামে ১% হারে বৃদ্ধি পেয়েছে এবং হলুদ দেশী (লম্বা) পাইকারী ও খুচরা উভয় দামে ৫% হারে বৃদ্ধি পেয়েছে

সারণী-ছঃ পণ্য 'ধনিয়া'

পণ্যের নাম (শ্রেণী অনুযায়ী)	মে, ২০১৫		এপ্রিল, ২০১৫		শতকরা হারে হ্রাস/বৃদ্ধি	
	প্রতি কুইন্টাল	প্রতি কেজি	প্রতি কুইন্টাল	প্রতি কেজি	প্রতি কুইন্টাল	প্রতি কেজি
ধনিয়া	১২২৪২	১৪৬	১৩৭৯১	১৫৯	-১১%	-৮%

জাতীয় গড় বাজারদর অনুসারে সারণী 'ছ'- বিশ্লেষণ করে দেখা যায় ধনিয়া এপ্রিল'২০১৫ মাসের তুলনায় মে'২০১৫ মাসে পাইকারী দামে -১১% হারে এবং খুচরা দামে -৮% হারে হ্রাস পেয়েছে।

৩। বাজারের গতি প্রবাহ।

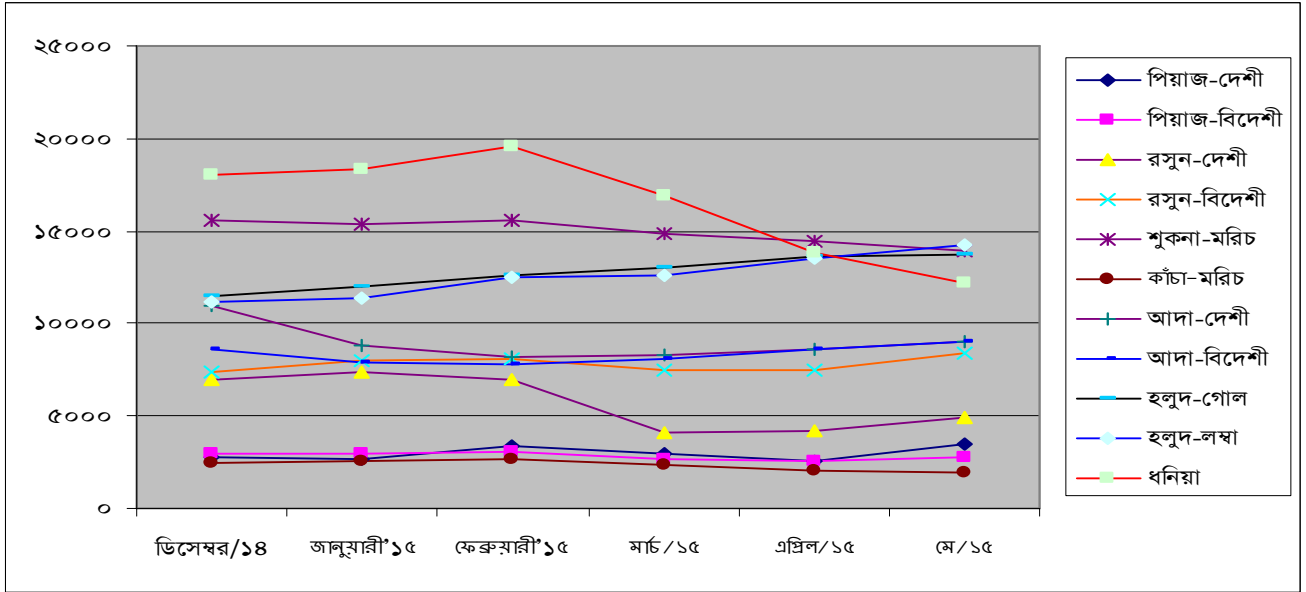
ক) কৃষি বিপণন অধিদপ্তরের সাপ্তাহিক বাজারদর বুলেটিনের মাধ্যমে বিগত ৬ মাসের সংকলিত জাতীয় গড় বাজারদরের ভিত্তিতে; পিঁয়াজ (দেশী ও আমদানীকৃত), রসুন (দেশী ও আমদানীকৃত), শুকনা মরিচ, কাঁচা মরিচ, আদা (দেশী ও আমদানীকৃত), হলুদ- দেশী (গোল ও লম্বা) এবং ধনিয়া ফসলের পাইকারী বাজারদরের গতি প্রবাহ নিম্নে সারণী এবং লেখচিত্রের মাধ্যমে উপস্থাপন করা হলো :

▶ ৬ মাসের পাইকারী মূল্য পরিবর্তনের চিত্র/ধারাক্রম ।

(প্রতি কুইন্টাল/টাকায়)

পণ্যের নাম	ডিসেম্বর/১৪	জানুয়ারী'১৫	ফেব্রুয়ারী'১৫	মার্চ/১৫	এপ্রিল/১৫	মে/১৫
পিঁয়াজ-দেশী	২৭৫২	২৬৫৭	৩৩৫৫	২৯৬১	২৬০৫	৩৪৬৪
পিঁয়াজ-বিদেশী	২৯৭০	২৯৭৪	৩০৬৫	২৬৩৮	২৫২০	২৭৭১
রসুন-দেশী	৬৯৫৮	৭৩৬৯	৬৯৪১	৪১৩২	৪২৪৩	৪৯০৫
রসুন-বিদেশী	৭৩৫৬	৮০৩৭	৮০৯২	৭৪৬০	৭৪৬৭	৮৩৭৫
শুকনা মরিচ	১৫৫৭৪	১৫৩৫৮	১৫৫৪৭	১৪৮৯০	১৪৩৯৮	১৩৯৬৩
কাঁচা মরিচ	২৪৩২	২৫৯৭	২৬৯৬	২৩৪৫	২০৫৯	১৯২৬
আদা-দেশী	১০৯৬৩	৮৭৮৫	৮১৯১	৮২৬৯	৮৬১৫	৯০০১
আদা-বিদেশী	৮৬৩৯	৭৯২৯	৭৮২৯	৮১৩৬	৮৬৪৫	৮৯৯৪
হলুদ-(গোল)	১১৪৬২	১১৯৫৭	১২৬৪১	১২৯৮০	১৩৬৫৯	১৩৭২৩
হলুদ-(লম্বা)	১১১৮১	১১৩৯৯	১২৫৩১	১২৫৬২	১৩৪৯৬	১৪১৯৯
ধনিয়া	১৮০২৬	১৮৩৪৮	১৯৫৪৬	১৬৮৯৬	১৩৭৯১	১২২৪২

► ডিসেম্বর, ২০১৪ থেকে মে পর্যন্ত পিঁয়াজ ও রসুন (দেশী ও আমদানীকৃত), শুকনা মরিচ, কাঁচা মরিচ, আদা (দেশী ও আমদানীকৃত), হলুদ দেশী (গোল ও লম্বা) এবং ধনিয়া ফসলের পাইকারী দামের গতি প্রবাহ।



উপরের লেখচিত্র থেকে দেখা যায় যে, পিঁয়াজ (দেশী ও বিদেশ) ডিসেম্বর/১৪ থেকে জানুয়ারী/১৫ পর্যন্ত স্থিতিশীল হয়ে ফেব্রুয়ারী মাসে উর্দ্ধমুখী হয়ে মার্চ/১৫ মাসে নিম্নগামী হয়ে ও এপ্রিলে/১৫ পর্যন্ত স্থিতিশীল হয়ে মে/১৫ মাসে উর্দ্ধমুখী।

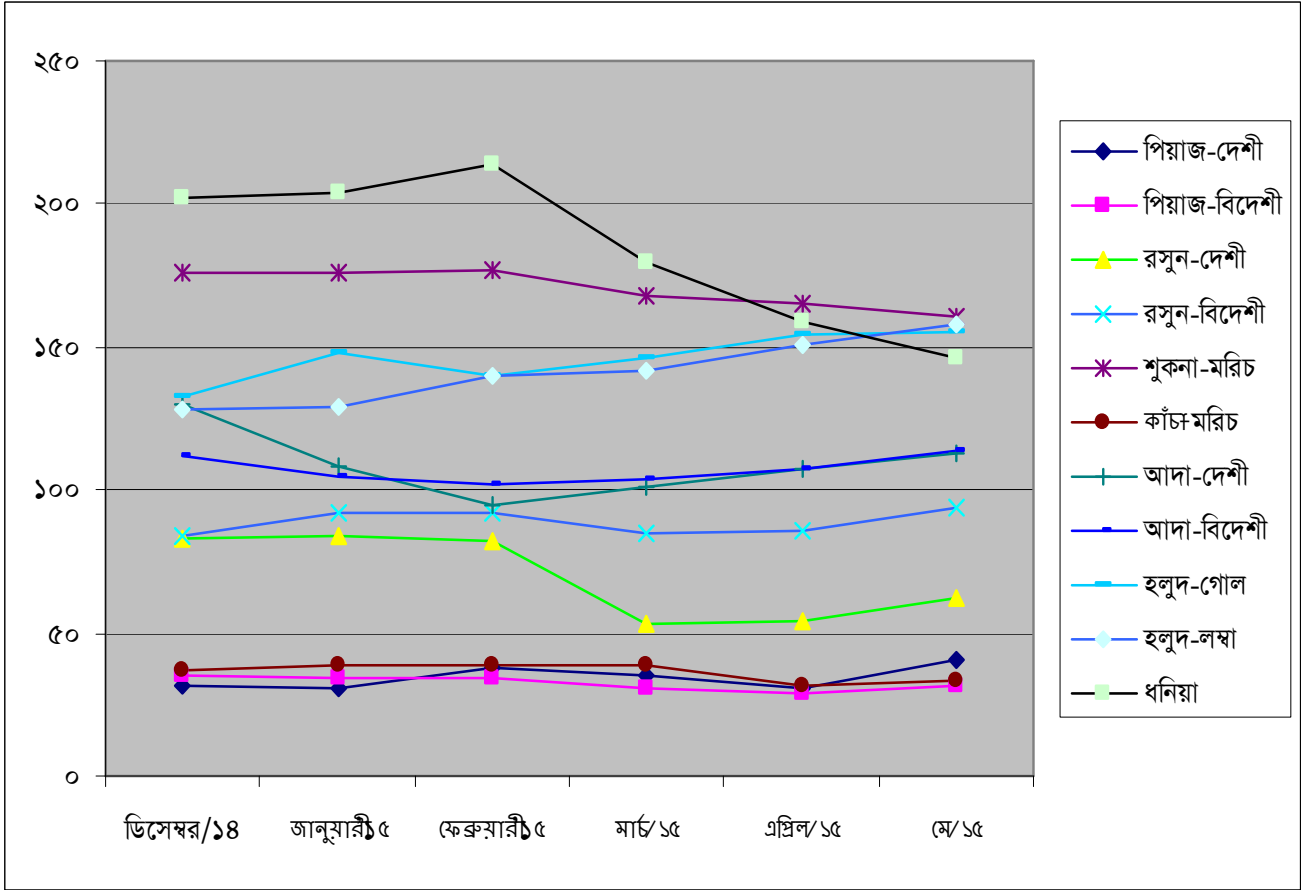
আরো দেখা যায়, রসুন-দেশী ডিসেম্বর/১৪ থেকে জানুয়ারী/১৫ পর্যন্ত স্থিতিশীল হয়ে ফেব্রুয়ারী/১৫ থেকে মার্চ/১৫ পর্যন্ত নিম্নগামী হয়ে এপ্রিল/১৫ ও মে/১৫ মাসে আবার উর্দ্ধমুখী। শুকনা মরিচ ডিসেম্বর/১৪ থেকে ফেব্রুয়ারী পর্যন্ত স্থিতিশীল হয়ে মার্চ/১৫ থেকে মে/১৫ পর্যন্ত নিম্নগামী। কাঁচা মরিচ ডিসেম্বর/১৪ থেকে মে/১৫ পর্যন্ত স্থিতিশীল। হলুদ (গোল) ডিসেম্বর/১৪ থেকে মে/১৫ পর্যন্ত উর্দ্ধমুখী। ধনিয়া ডিসেম্বর/১৪ থেকে ফেব্রুয়ারী/১৫ পর্যন্ত উর্দ্ধমুখী হয়ে মার্চ/১৫ থেকে মে/১৫ পর্যন্ত উর্দ্ধমুখী।

৬ মাসের খুচরা মূল্য পরিবর্তনের চিত্র/খারাক্রম

(প্রতি কেজি/টাকায়)

পণ্যের নাম	ডিসেম্বর/১৪	জানুয়ারী/১৫	ফেব্রুয়ারী/১৫	মার্চ/১৫	এপ্রিল/১৫	মে/১৫
পিঁয়াজ-দেশী	৩২	৩১	৩৮	৩৫	৩১	৪১
পিঁয়াজ-বিদেশী	৩৫	৩৪	৩৪	৩১	২৯	৩২
রসুন-দেশী	৮৩	৮৪	৮২	৫৩	৫৪	৬২
রসুন-বিদেশী	৮৪	৯২	৯২	৮৫	৮৬	৯৪
শুকনা মরিচ	১৭৬	১৭৬	১৭৭	১৬৮	১৬৫	১৬১
কাঁচা মরিচ	৩৭	৩৯	৩৯	৩৯	৩২	৩৩
আদা-দেশী	১৩০	১০৮	৯৫	১০১	১০৭	১১৩
আদা-বিদেশী	১১২	১০৫	১০২	১০৪	১০৭	১১৪
হলুদ-(গোল)	১৩৩	১৪৮	১৪০	১৪৬	১৫৪	১৫৫
হলুদ-(লম্বা)	১২৮	১২৯	১৪০	১৪২	১৫১	১৫৮
ধনিয়া	২০২	২০৪	২১৪	১৮০	১৫৯	১৪৬

► ডিসেম্বর ২০১৪ থেকে মে, ২০১৫ মে পর্যন্ত পিঁয়াজ ও রসুন (দেশী ও আমদানীকৃত), শুকনা মরিচ, কাঁচা মরিচ, আদা (দেশী ও আমদানীকৃত), হলুদ দেশী (গোল ও লম্বা) এবং ধনিয়া ফসলের খুচরা দামের গতি প্রবাহ



উপরের লেখচিত্র থেকে দেখা যায় যে, পিঁয়াজ (বিদেশী) এর ৬ (ছয়) মাসের খুচরা দর সাবিকভাবে স্থিতিশীল। আরো দেখা যায়, রসুন-দেশী ডিসেম্বর/১৪ থেকে ফেব্রুয়ারী/১৫ পর্যন্ত স্থিতিশীল হয়ে মার্চ/১৫ মাসে নিম্নগামী হয়ে আবার এপ্রিল/১৫ ও মে মাসে উর্দ্ধমুখী। শুকনা মরিচ ডিসেম্বর /১৪ হতে ফেব্রুয়ারী/১৫ পর্যন্ত স্থিতিশীল হয়ে মার্চ/১৫ থেকে মে/১৫ পর্যন্ত আবার নিম্নগামী। কাঁচা-মরিচ ডিসেম্বর /১৪ থেকে মার্চ পর্যন্ত স্থিতিশীল হয়ে এপিলে নিম্নগামী হয়ে মে/১৫ মাসে আবার স্থিতিশীল। আদা-দেশী ডিসেম্বর/১৪ হতে ফেব্রুয়ারী/১৫ পর্যন্ত নিম্নগামী হয়ে মার্চ/১৫ থেকে মে/১৫ পর্যন্ত উর্দ্ধমুখী। আদা-বিদেশী ডিসেম্বর/১৪ হতে ফেব্রুয়ারী/১৫ পর্যন্ত নিম্নগামী হয়ে মার্চ/১৫ থেকে মে পর্যন্ত উর্দ্ধমুখী। হলুদ লম্বা ডিসেম্বর/১৪ হতে জানুয়ারী পর্যন্ত স্থিতিশীল হয়ে ফেব্রুয়ারী/১৫ হতে মে/১৫ পর্যন্ত উর্দ্ধমুখী। ধনিয়া ডিসেম্বর/১৪ থেকে ফেব্রুয়ারী পর্যন্ত উর্দ্ধমুখী হয়ে মার্চ /১৫ থেকে মে/১৫ পর্যন্ত নিম্নগামী।

ফসলের নামঃ তামাক, পাট ও তুলা।

পণ্যঃ তামাক

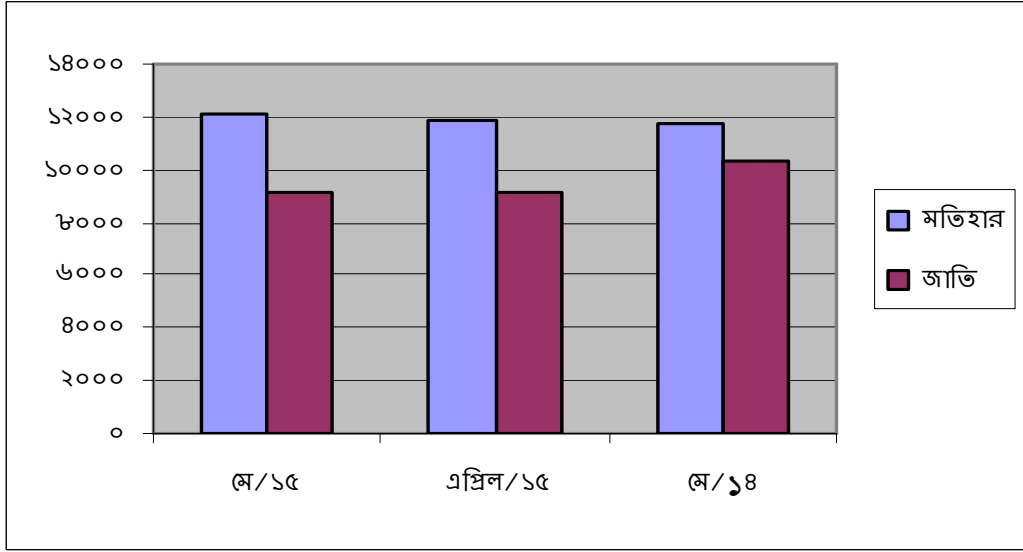
বিভিন্ন তামাক কোম্পানী, রংপুর তামাক ব্যবসায়ী সমিতি ও মাঠ পর্যায়ের পর্যবেক্ষণ হতে ধারণা করা যায় যে ২০১৩-২০১৪ অর্থ বছরে সামগ্রিক ভাবে আনুমানিক ১৩৮.২ হাজার একর জমিতে তামাকের আবাদ হয় এবং আনুমানিক ১০৩.৬৫ হাজার মেঃ টন তামাক উৎপাদিত হয়। তন্মধ্যে অত্র অধিদপ্তরের মাঠ পর্যায়ের পর্যবেক্ষণ হতে প্রাপ্ত তথ্যমতে ২০১৩-১৪ অর্থবছরে সর্বমোট প্রায় ১,০৪,৭২৮.৫২ মেঃ টন তামাক ক্রয় বিক্রয়ের হিসাব পাওয়া যায় এবং কোথাও চাষী পর্যায়ে তামাক অবিক্রিত থাকার খবর পাওয়া যায়নি। FCV এবং Barley জাতের, যা সরাসরি তামাক সংশ্লিষ্ট কোম্পানীসমূহ চাষী পর্যায় হতে ক্রয় করে। কৃষি মূল্য উপদেষ্টা কমিটি কর্তৃক চাষী পর্যায় হতে ক্রয়ের জন্য প্রতি বছর তামাক ফসলের সর্বনিম্ন মূল্য নির্ধারণ করে দেয়া হয়। দেশী তামাকের কেনাবেচা (যা ACV প্রকৃতির) খোলা বাজার হতে সম্পাদিত হয় এবং এর মধ্যে মতিহার, জাতি ও DV তামাকের পরিমাণই বেশী। কিছু পরিমাণ বাংলাদেশের গুরুত্বপূর্ণ ১০টি জেলা হতে প্রাপ্ত মতিহার ও জাতি তামাক এর পাইকারী গড় বাজার দর এর ভিত্তিতে মাসিক ও বাৎসরিক মূল্য হ্রাস-বৃদ্ধির তুলনামূলক পর্যালোচনা নীচে প্রদত্ত হলো।

তামাক ফসলের পাইকারী মূল্য পরিস্থিতি

পণ্যের নাম	মে/১৫	এপ্রিল/১৫	মে/১৪	(কুইন্টাল/টাকা)	
				মাসিক হ্রাস/বৃদ্ধি	বাৎসরিক হ্রাস/বৃদ্ধি
মতিহার	১২১১৯	১১৯০৬	১১৭১৪	১.৭৬%	৩.৩৪%
জাতি	৯১৩১	৯১১০	১০২৭৫	০.২৩%	-১২.৫৩%

তামাকঃ এপ্রিল/১৫ মাসের জাতীয় গড় এর মে/১৫ মাসের মতিহার ও জাতি তামাকের গড় দাম সামান্য বৃদ্ধি পেয়েছে যা যথাক্রমে ১.৭৬% ও ০.২৩%। গত বৎসরের একই মাসের জাতীয় গড় এর চেয়ে এ বৎসরের মতিহার তামাকের বাৎসরিক জাতীয় গড় দাম সামান্য বৃদ্ধি পেয়েছে যা ৩.৩৪% ও জাতি তামাকের বাৎসরিক জাতীয় গড় দাম বেশ হ্রাস পেয়েছে যা ১২.৫৩%।

স্থানীয় জাতের তামাকের পাইকারী মূল্য চিত্র



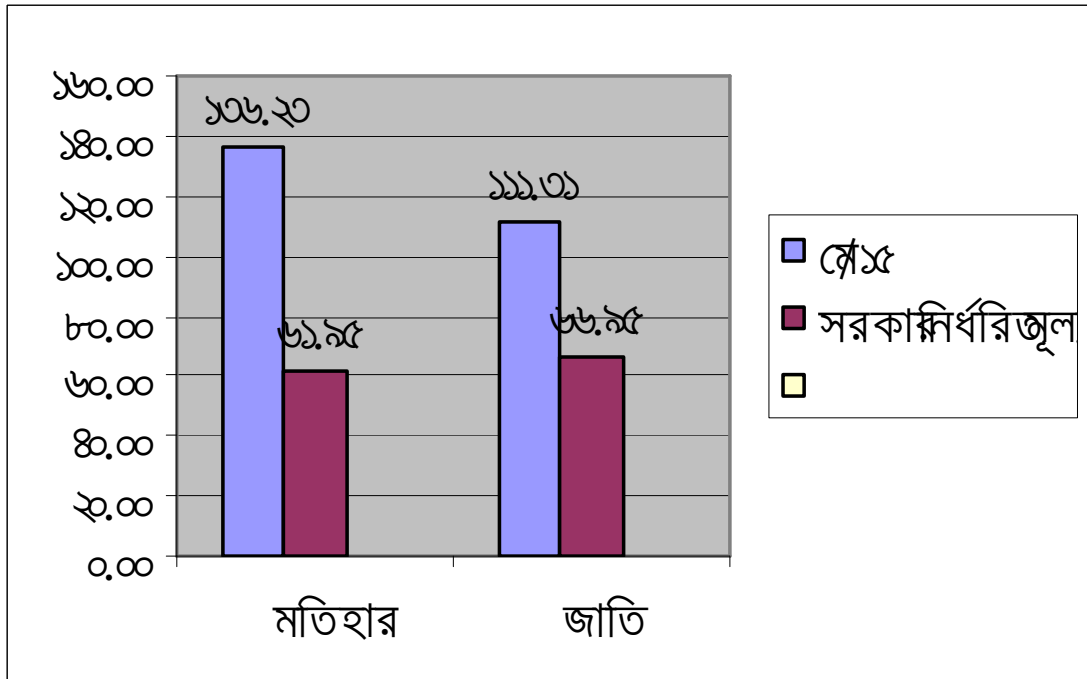
তামাকের সরকার নির্ধারিত মূল্য-এর সাথে বাজার মূল্যের তুলনা

(কেজি প্রতি/টাকা)

পণ্যের নাম	মে/১৫	সরকার নির্ধারিত মূল্য	মাসিক হ্রাস/বৃদ্ধি
মতিহার	১৩৬.২৩	৬১.৯৫	৫৪.৫৩%
জাতি	১১১.৩১	৬৬.৯৫	৩৯.৮৫%

সরকার নির্ধারিত দরের চেয়ে মে/১৫ মাসের মতিহার ও জাতি তামাকের খুচরা মূল্য অধিক হারে বৃদ্ধি পেয়েছে যা যথাক্রমে ৫৪.৫৩% এবং ৩৯.৮৫%।

তামাকের সরকার নির্ধারিত মূল্য-এর সাথে বাজার মূল্যের তুলনা'র চিত্র



বাংলাদেশে তামাক চাষ ও উৎপাদন পরিসংখ্যান

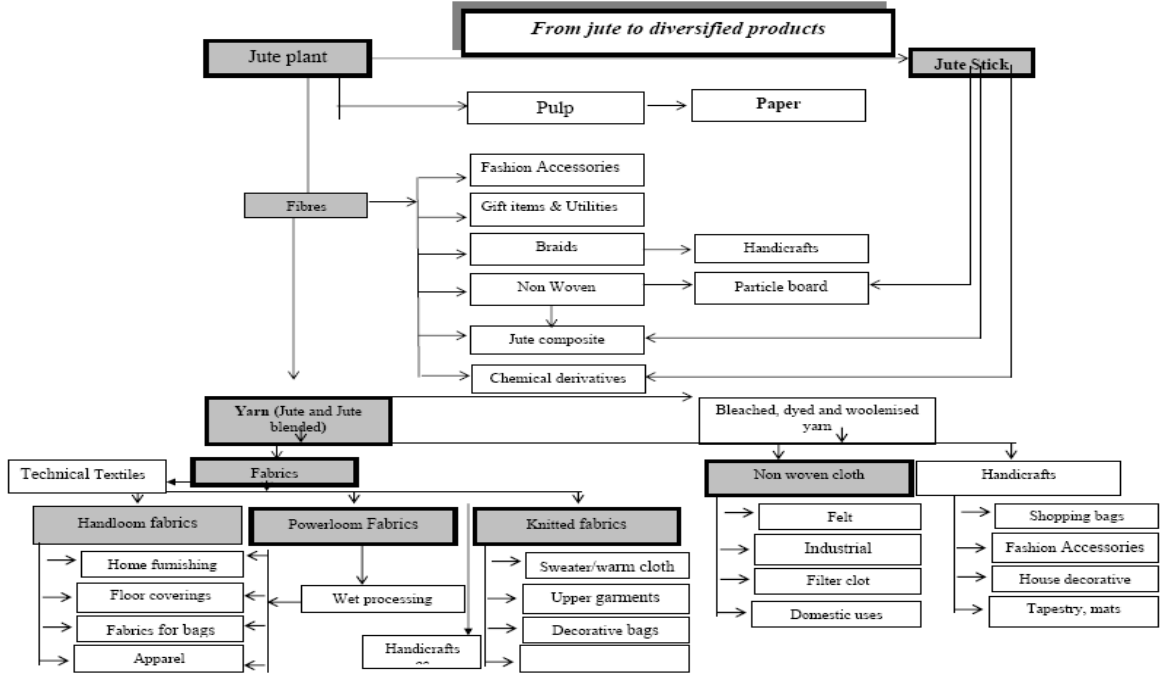
বছর	তামাক আবাদ (লাখ হেক্টর)	উৎপাদন (লাখ মে:টন)
১৯৯৬-৯৭	৩.৪৮	৩৮
১৯৯৭-৯৮	৩.২৫	৩৭
১৯৯৮-৯৯	২.৮৬	২৯
১৯৯৯-০০	৩.২৩	৩৫
২০০০-০১	২.৮৪	৩৭
২০০১-০২	২.৯০	৩৮
২০০২-০৩	২.৮৫	৩৭
২০০৩-০৪	২.৮৬	৩৯
২০০৪-০৫	২.৮৪	৪০
২০০৫-০৬	২.৮৭	৪৩
২০০৬-০৭	২.৮৫	৩৯
২০০৭-০৮	২.৮৫	৪০
২০০৮-০৯	২.৮৬	৪০
২০০৯-১০	৩.৬৫	৫৪

* সূত্রঃ 2010 yearbook of Agricultural statistics of Bangladesh - BBS

পাটঃ

প্রধান আঁশ ফসল পাট, কেনাফ ও মেস্তার মধ্যে পাট প্রধান অর্থকরী ফসল। পাটের দুইটি প্রজাতি-দেশী ও তোষা। দেশী পাটের ফল গোলাকার ও পাতার স্বাদ তিতা। তোষা পাটের ফল লম্বা এবং পাতার স্বাদ তিতা নয়। পাট উৎপাদনে অগ্রগামী জেলাগুলো হলো- রংপুর, ফরিদপুর, যশোর, ঢাকা, টাঙ্গাইল, কুষ্টিয়া, জামালপুর ও পাবনা। পাটের আঁশ থেকে পাটের সুতা, ব্যাগ, বস্তা, পর্দা, কার্পেট ও সংশ্লিষ্ট পণ্য তারপুলিন, প্যাকিং দ্রব্যাদি উৎপাদিত হয়। এছাড়াও পার্টিকেল বোর্ড, পাট-প্লাস্টিক ও অনুরূপ দ্রব্য তৈরিতে পাটের ব্যবহার হচ্ছে। কৃষকের জ্বালানির সিংহভাগই আসে পাটখড়ি থেকে। পাটের পাতা শাক হিসেবে ব্যবহার হয় এবং খুবই সুস্বাদু। দেশের শতকরা ৬০ ভাগ কৃষক পাট চাষ করে জীবিকা নির্বাহ করে। দেশে উৎপাদিত পাটের শতকরা ৭০ ভাগ দেশে ব্যবহার হয়, ৩০ ভাগ কাঁচা পাট ও পাটজাত দ্রব্য হিসেবে রপ্তানী হয়। দেশের ৫৫ ভাগ বৈদেশিক মুদ্রা আসে পাট রপ্তানী থেকে।

পাট এর বিভিন্ন ব্যবহার উপযোগিতা নিম্নে প্রদত্ত ডায়াগ্রাম থেকে দেখা যেতে পারে।



নোটঃ পাট-এর বিভিন্ন উপযোগীতার চিত্র হতে মূল্য সংযোজনের সম্ভাব্যতা সম্পর্কে ধারণা পাওয়া যায় বিধায় প্রদর্শন করা হয়।

বাংলাদেশে পাট চাষ ও উৎপাদন পরিসংখ্যান

বছর	পাট আবাদ (লাখ হেক্টর)			উৎপাদন (লাখ বেল)			হেক্টর প্রতি ফলন (বেল*)	
	দেশী	তোষা	মোট	দেশী	তোষা	মোট	দেশী	তোষা
২০০৬-০৭	০.৯৫	৩.৭৬	৪.৭২	৬.৯১	৪১.৯৬	৪৮.৮৭	৭.২৭	১১.১৬
২০০৭-০৮	০.৯৪	৪.২৪	৫.১৮	৫.৬৩	৪১.৮৩	৪৭.৪৬	৭.৮৫	১০.৪৬
২০০৮-০৯	০.৭৩	৪.০০	৪.০২	৫.২৯	৪২.০০	৪৭.২৯	৭.২৫	১০.৫০
২০০৯-২০১০**			৪.১৬			৫০.০৯		১২.২৩
২০১০-১০১১**			৭.০৯			৮৩.৯৬		১১.৮৫
২০১১-১০১২**			৭.৬			৮০.০৩		১০.৫৩
২০১২-১০১৩**		৬.৮১			৭৬.১০			১১.১৭৫
২০১৩-১০১৪**		৬.৬৬			৭৪.৩৬			১১.১৭
২০১৪-১০১৫**		৬.৭৩			৭৫.০১			১১.১৫২

*১ বেল = ১৮১.৪৩ কেজি = ৫ মণ (প্রায়) ।

** সূত্রঃ 2010 yearbook of Agricultural statistics of Bangladesh – BBS

আন্তর্জাতিক চিত্র

প্রধান প্রধান উৎপাদনকারী দেশসমূহে পাট চাষ এর অবস্থান নীচের ছক সমূহ থেকে দেখা যেতে পারে। উল্লেখ্য বাংলাদেশে পাটের আবাদ আবার জনপ্রিয় হয়ে উঠেছে, তবে উৎপাদন দক্ষতা বৃদ্ধির সুযোগ রয়েছে বলে দেখা যায় (চীনের হেক্টর প্রতি উৎপাদন ২.৬৭ টন সেখানে বাংলাদেশের হেক্টর প্রতি উৎপাদন ২.২২ টন)।

পাট, কেনাফ ও অন্যান্য আঁশ ফসলে ব্যবহৃত জমির পরিমাণ হেক্টর উৎপাদনের হার

জমির পরিমাণ (০০০ হেক্টর) (১ হেক্টর = ২.৪৭১ একর)						
বছর	বাংলাদেশ	চীন	ইন্ডিয়া	মায়ানমার	নেপাল	থাইল্যান্ড
২০১২-২০১৩*	৭৬০.৪৩	১৪	৮০০	২.৭৫	১০.৫৪	১.৪২
২০১১-২০১২*	৭৬০.০১	১৩.৫	৮০০	২.৬৫	১০.৫৮	১.৪২
২০১০-২০১১*	৭০৮.৬১	১৩.০৩	৭৯০	৫.০০	১৩.০১	১.০৪
২০০৯-২০১০*	৪১৬.৪৩	৩০	৭৭৩.৭	৮.৯	১১.৬	১.৫
২০০৮-২০০৯	৪০৮.১	৩০	৭৮৫.৬	১৪.৩	১১.৬	১.৫
২০০৭-২০০৮	৫০০	৩৩	৯৫২	৪৭.২	১১.৭	১.২
২০০৬-২০০৭	৫০০	৩১	৯৩১	৫১.৪	১২	২.৩
২০০৫-২০০৬	৪৬৬	৩১.১	৯৩১	৪১	১২.২	৩.১
২০০৪-২০০৫	৪১৮	৩২	৯১৬	৩৫.৪	১১.৮	১৬.৬
২০০৩-২০০৪	৪৯৯.৮	৪১	১০০০	৪৪.১	১১.৯	২০.৪
২০০২-২০০৩	৪৩৬.২	৫৬	১০২৫	৫৮.৭	১১.৭	২৭.২
২০০১-২০০২	৫১৯.৬	৫২	৯৮৬	৫৩.৫	১১.৩	১৯.২
২০০০-২০০১	৪৪৮	৫০	৮৭৩	৩১	১৪.৫	১৯.২
১৯৯৯-২০০০	৪১৪.৮	৬৫.৮	৭৫১	৩৩	১১.৭	১৯.৯
১৯৯৮-১৯৯৯	৪৭৭.৫	৯২.৭	৮৪১	৩৭.৩	১২.৩	৩০.৭
১৯৯৭-১৯৯৮	৬৪৭.৫	১৬২.১	১১১৫	৩৪.১	১১	৬৬.৬
১৯৯৬-১৯৯৭	৫৪৭.৬	১৪৭	১০১৪	৪৩.২	১১.২	৭৬.৫
১৯৯৫-১৯৯৬	৫১৯.২	১৪৬	৮৪৬	৪৭.৩	১০.২	৭৯.৩

সূত্রঃ * খাদ্য ও কৃষি সংস্থা (জাতিসংঘ), বিবিএস, Summary Crop Statistics

পাট, কেনাফ ও অন্যান্য আঁশ ফসলের হেক্টর প্রতি উৎপাদনের হার

টন/হেক্টর (১ হেক্টর = ২.৪৭১ একর)						
বছর	বাংলাদেশ	চীন	ইন্ডিয়া	মায়ানমার	নেপাল	থাইল্যান্ড
২০১২-২০১৩*	১.৯১	৩.২২	২.৩৯	০.৯৭	১.৩৭	১.৫৫
২০১১-২০১২*	১.৭২	৩.২৩	২.৪৫	৯.৫	১.৩৭	১.৫৫
২০১০-২০১১*	১.৯৩	৩.০৭	২.২০	০.৬১	১.৬১	১.৯৫
২০০৯-২০১০*	২.০০	২.৬৭	২.০৯	০.৯	১.৪৭	১.২
২০০৮-২০০৯	২.২৮	২.৬৭	১.৮৮	০.৯	১.৪৭	১.৯৩
২০০৭-২০০৮	১.৯৮	২.৬৩	১.৮৭	০.৪	১.৪৩	১.৭৯
২০০৬-২০০৭	১.৯৮	২.৮	১.৯৩	০.৮৫	১.৪৩	১.৫৫
২০০৫-২০০৬	২.০৭	২.৬৬	১.৬৪	০.৯	১.৪৫	১.৫১
২০০৪-২০০৫	১.৯৪	২.৭২	১.৪৭	০.৯৫	১.৪৩	২.১৬
২০০৩-২০০৪	১.৯৩	২.৪৩	১.৬২	০.৯৫	১.৪৩	২.০৩
২০০২-২০০৩	১.৮২	২.৭৭	২.০১	০.৭১	১.৪৫	১.৫১
২০০১-২০০২	১.৭৮	২.৬২	১.৯২	০.৯৫	১.৪৫	১.৫৪
২০০০-২০০১	১.৮২	২.৫২	১.৮৬	০.৯	১.০৫	১.৫৪
১৯৯৯-২০০০	১.৭৬	২.৪৯	১.৮৭	০.৮	১.৩৪	১.৫
১৯৯৮-১৯৯৯	১.৭৮	২.৬৮	১.৭৭	০.৯	১.২৬	১.৫৪
১৯৯৭-১৯৯৮	১.৯২	২.৬৫	১.৭৬	০.৯৭	১.৪১	১.৬
১৯৯৬-১৯৯৭	১.৯৪	২.৪৮	১.৮১	০.৯১	১.২৬	১.৪৩
১৯৯৫-১৯৯৬	১.২৬	২.৫৪	১.৭২	০.৯১	১.৪৭	১.৪৫

সূত্রঃ *খাদ্য ও কৃষি সংস্থা (জাতিসংঘ), বিবিএস, Summary Crop Statistics

পাট, কেনাফ ও অন্যান্য আঁশ ফসলের মোট উৎপাদনের হার

উৎপাদন (000 টন) (১ টন = ১০০০ কেজি)						
বছর	বাংলাদেশ	চীন	ইন্ডিয়া	মায়ানমার	নেপাল	থাইল্যান্ড
২০১২-২০১৩*	১৪৫২.০৪	৪৫	১৯১২	২.৬	১৪.৪২	২.২
২০১১-২০১২*	১৫২৩.৩২	৪৩.৫	১৯৬০.৩৮	২.৫	১৪.৪২	২.১
২০১০-২০১১*	১৫২৩.২৮	৪০	১৭৪৩	৩.০৮	২০.৯৭	২.০৩
২০০৯-২০১০*	৯২৩.৪৭	৮০	১৬২০	৮	১৭	১.৮
২০০৮-২০০৯	৯১৩	৮০	১৪৭৬	১২.৯	১৭	২.৯
২০০৭-২০০৮	৯৯০	৮৬	১৭৮২	১৯.১	১৬.৮	২.২
২০০৬-২০০৭	৯৯০	৮৬.৮	১৮০০	৪৩.৬	১৭.১	৩.৬
২০০৫-২০০৬	৯৬৫	৮২.৮	১৫৩০	৩৬.৯	১৭.৭	৪.৬
২০০৪-২০০৫	৮১০	৮৬.৯	১৩৫০	৩৩.৬	১৬.৯	৩৫.৭
২০০৩-২০০৪	৯৬৩	৯৯.৮	১৬২০	৪২	১৭	৪১.৩
২০০২-২০০৩	৭৯৩.৪	১৩০	১৯৮০	৪১.৯	১৭	৪৬.৪
২০০১-২০০২	৯২৪.৭	১৩৬	১৮৯০	৫০.৮	১৬.৪	২৯.৫
২০০০-২০০১	৮১৪.৭	১২৫.৯	১৬২০	২৭.৮	১৫.২	২৯.৭
১৯৯৯-২০০০	৭৩১.৫	১৬৪	১৪০৪	২৬.৫	১৫.৭	২৯.৭
১৯৯৮-১৯৯৯	৮৫১.৯	২৪৮	১৪৯১.৭	৩৩.৫	১৫.৫	৪৭.২
১৯৯৭-১৯৯৮	১২৪২.৭	৪২৯.৫	১৯৬৪	৩৩.১	১৫.৫	১০৬.৪
১৯৯৬-১৯৯৭	১০৬২.২	৩৬৪.৯	১৮৩৬	৩৯.৫	১৪	১০৯.৩
১৯৯৫-১৯৯৬	৬৫২.৭	৩৭১.২	১৪৫৮	৪৩	১৪.৯	১১৪.৯

সূত্রঃ *খাদ্য ও কৃষি সংস্থা (জাতিসংঘ), বিবিএস, Summary Crop Statistics

পাটের বাজারজাতকরণ শ্রেণী- পাট আঁশ বিক্রয়ের জন্য আঁশের মান উত্তম থেকে খারাপের মান অনুসারে শ্রেণীবিন্যাস করা হয়েছে তা হলো- এ বটম, বি-বটম, সি-বটম, এস বটম ও কাটিং বা গড়ছাট।

বাংলাদেশে তুলা চাষ ও উৎপাদন পরিসংখ্যানঃ

গত ২০১০-২০১১ চাষ মৌসুমে দেশে ৩৩৫০০ হেক্টর জমিতে তুলা চাষ হয়েছে, যা থেকে ৮০,০০০ বেল আঁশতুলা উৎপাদিত হয়। আগামী ২০১৫-২০১৬ সাল নাগাদ ১ লক্ষ হেক্টর জমিতে তুলা চাষ সম্প্রসারণ এবং ৬.৭০ লক্ষ বেল আঁশ তুলা উৎপাদনের পরিকল্পনা প্রণয়ন করা হয়েছে নিম্নরূপ-

কার্যক্রম	২০১১-১২	২০১২-১৩	২০১৩-১৪	২০১৪-১৫	২০১৫-১৬
তুলা উৎপাদন					
তুলা চাষ (হেঃ)	৪৫০০০	৬০০০০	৭৫০০০	৮৫০০০	১০০০০০
উৎপাদন (বেল)	১,২০,০০০	২,৫০,০০০	৩,৯০,০০০	৫,৩০,০০০	৬,৭০,০০০

বছর	তুলা (লাখ হেক্টর)			উৎপাদন (লাখ বেল)			হেক্টর প্রতি ফলন (বেল*)		
	কুমিল্লা (Summer)	আমেরিকান (Winter)	শিমুল	কুমিল্লা (Summer)	আমেরিকান (Winter)	শিমুল	কুমিল্লা (Summer)	আমেরিকান (Winter)	শিমুল
২০১১-১০১২*	১৩৮৭২	১১৩৩৩	৫৮	০.১৮৩৫	১.১৬	০.০২৬	২৫৪৫	১৩১৮২	১১৩৮৪
২০১০-১০১১*	১২৯৬৯	১১১৭৮	১৪৭	০.২০২৬	১.০৫৮	০.০২৯	২৬২৭	১১৮২৬	১১৪৮১

তুলা উন্নয়ন বোর্ডের তথ্যানুযায়ী তুলা উন্নয়ন বোর্ডের অধীনস্থ ৯টি জিনিং কেন্দ্রের গুদামে ২০১৩-১৪ অর্থবছরে আনুমানিক ৬৭,৭৭৩.৬২০ কেজি অর্থাৎ ১,৪৯,৪১৫.২৮০ পাউন্ড সূতা তৈরীর উপযোগী আমেরিকান জাতের আঁশতুলা মজুদ আছে।

১৪/১০/২০১৪ তারিখের তুলা উন্নয়ন বোর্ডের সভার সিদ্ধান্ত অনুযায়ী পাহাড়ী জাতের আঁশতুলা প্রতি কেজি ভ্যাট সহ ৮০.০০ টাকা বিক্রয়ের সিদ্ধান্ত গৃহীত হয়। ২০১৪-১৫ মৌসুমের আমেরিকান সিবি-১২ম সিবি-১৩ ও সিবি-১৪ জাতের প্রত্যয়িতমানের বীজতুলার ক্রয় মূল্য প্রতি কেজি ৫০.০০ টাকা এবং সাধারণ মানের বীজতুলার ক্রয় মূল্য প্রতি কেজি ৪৮.০০ টাকা নির্ধারণ করা হয়েছে।

*১ বেল = ১৮১.৪৩ কেজি = ৫ মণ (প্রায়) ।

** সূত্রঃ 2010 yearbook of Agricultural statistics of Bangladesh - BBS

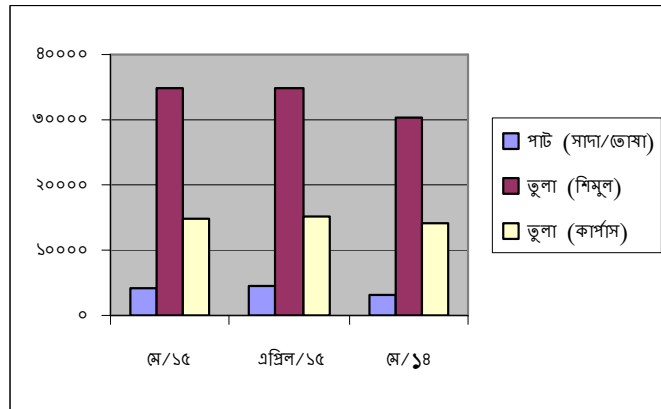
* বিবিএস, Summary Crop Statistics

পাট ও তুলা ফসলের পাইকারী মূল্য পরিস্থিতি

(কুইন্টাল/টাকা)

পণ্যের নাম	মে/১৫	এপ্রিল/১৫	মে/১৪	মাসিক হ্রাস/বৃদ্ধি	বাৎসরিক হ্রাস/বৃদ্ধি
পাট (সাদা/তোষা)	৪১৯০	৪৩২৬	৩২২৭	-৩.২৫%	২২.৯৮%
তুলা (শিমুল)	৩৪৮১৩	৩৪৯৬১	৩০৩২৮	-০.৪৩%	১২.৮৮%
তুলা (কার্পাস)	১৪৯৫০	১৫০৯৩	১৪০৮৩	-০.৯৬%	৫.৮০%

পাট ও তুলা ফসলের পাইকারী মূল্য চিত্র



পাটঃ এপ্রিল/১৫ মাসের চেয়ে মে/১৫ মাসের পাট (সাদা/তোষা) এর জাতীয় গড় মূল্য সামান্য হ্রাস পেয়েছে যা ৩.২৫%। গত বৎসরের একই মাসের পাইকারী মূল্যের জাতীয় গড় এর চেয়ে এ বৎসরের পাট (সাদা/তোষা) এর জাতীয় পাইকারী বাজার দর বেশ কিছুটা বৃদ্ধি পেয়েছে যা ২২.৯৮%।

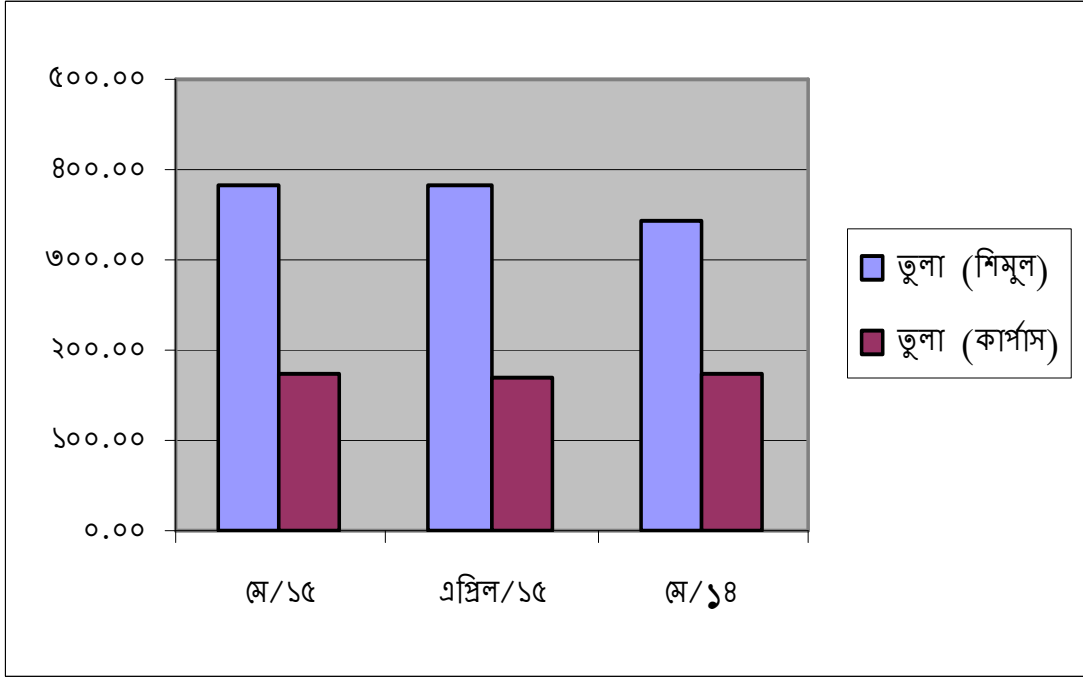
তুলাঃ এপ্রিল/১৫ মাসের চেয়ে মে/১৫ মাসে শিমুল তুলা ও কার্পাস তুলার পাইকারী মূল্য সামান্য হ্রাস পেয়েছে যা যথাক্রমে ০.৪৩% ও ০.৯৬%। গত বৎসরের তুলনায় এ বৎসরের শিমুল তুলার মূল্য এবং কার্পাস তুলার মূল্য বেশ কিছুটা বৃদ্ধি পেয়েছে যা যথাক্রমে ১২.৮৮% ও ৫.৮০৮%।

তুলা ফসলের খুচরা মূল্য পরিস্থিতি

(কেজি প্রতি/টাকা)

পণ্যের নাম	মে/১৫	এপ্রিল/১৫	মে/১৪	মাসিক হ্রাস/বৃদ্ধি	বাৎসরিক হ্রাস/বৃদ্ধি
তুলা (শিমুল)	৩৮১.৭৫	৩৮৩.৯৬	৩৪৫.২৭	-০.৫৮%	৯.৫৬%
তুলা (কার্পাস)	১৭৫.০২	১৭০.৮৫	১৭৬.০৬	২.৩৮%	-০.৫৯%

তুলা ফসলের খুচরা মূল্য চিত্র



পাটঃ জেলা পর্যায়ের বিভিন্ন বাজারে পাট-এর খুচরা পর্যায়ে বিক্রয় না হওয়ার কারণে তুলনামূলক বাজার দর-এ খুচরা মূল্য দেয়া হলো না।

তুলাঃ এপ্রিল/১৫ মাসের চেয়ে মে/১৫ মাসে শিমুল তুলার খুচরা মূল্য সামান্য হ্রাস পেয়েছে যা ০.৫৮% ও কার্পাস তুলার খুচরা মূল্য সামান্য বৃদ্ধি পেয়েছে যা ২.৩৮%। গত বৎসরের তুলনায় এ বৎসরের শিমুল তুলার খুচরা মূল্য বেশ বৃদ্ধি পেয়েছে যা ৯.৫৬% ও কার্পাস তুলার খুচরা মূল্য সামান্য হ্রাস পেয়েছে যা ০.৫৯%।

পণ্যের নামঃ মাছ, মাংস ও ডিম

❖ মার্চ/১৫, এপ্রিল/১৫ ও এপ্রিল/১৪ মাসের কতিপয় প্রাণি সম্পদ ও মৎস সম্পদের মাসিক জাতীয় পাইকারী গড় বাজার দর এবং মাসিক ও বাৎসরিক হ্রাস বৃদ্ধির হারঃ

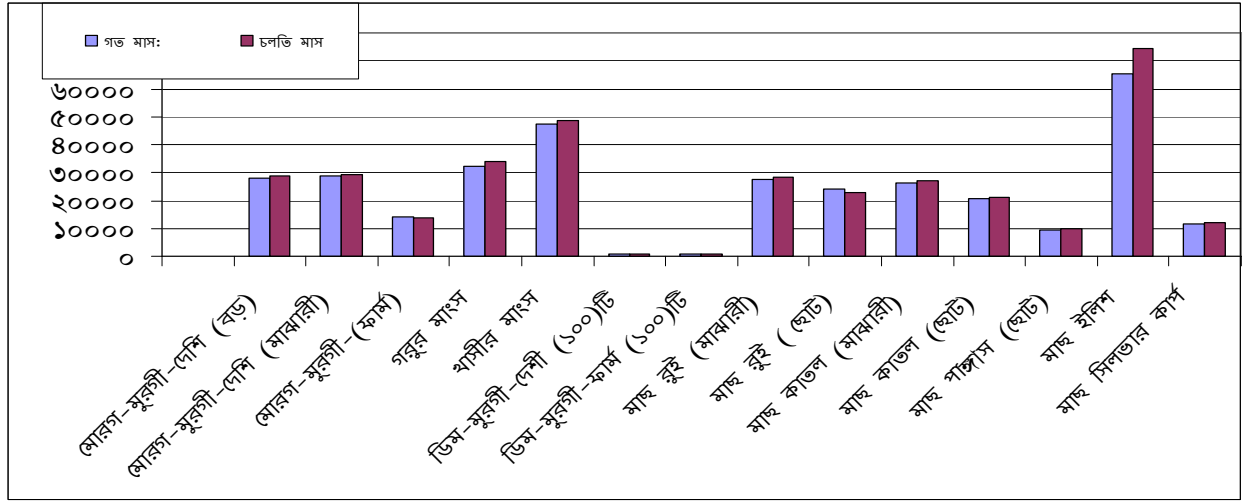
টাকা/কুইন্টাল

পণ্যের নাম	গত মাস: এপ্রিল /১৫	চলতি মাস মে/১৫	মাসিক দরের হ্রাস/বৃদ্ধি (%)	গত বছর মে/১৪	বাৎসরিক দরের হ্রাস/বৃদ্ধি (%)
মোরগ-মুরগী-দেশি (বড়)	২৮১৪১	২৮৮৭৫	২.৬১%	২৮১৪৫	২.৫৯%
মোরগ-মুরগী-দেশি মাঝারী)	২৮৭৯৭	২৯৪০৬	২.১১%	২৮৭৯৮	২.১১%
মোরগ-মুরগী-(ফার্ম)	১৩৯৮৯	১৩৭১৯	-১.৯৩%	১২৯৫৮	৫.৮৭%
গরুর মাংস	৩২৩৮৭	৩৩৮৬০	৪.৫৫%	২৫৯০৯	৩০.৬৯%
খাসীর মাংস	৪৭৪১৯	৪৮৭৮৮	২.৮৯%	৪২৩৪৫	১৫.২২%
ডিম-মুরগী-দেশী (১০০)টি	৯১৯	১০০৯	৯.৭৯%	৮৫৩	১৮.২৯%
ডিম-মুরগী-ফার্ম (১০০)টি	৭২৮	৭২১	-০.৯৬%	৬৫১	১০.৭৫%
মাছ রুই (মাঝারী)	২৭৬৪৪	২৮৪০৯	২.৭৭%	২৭৫৪৬	৩.১৩%
মাছ রুই (ছোট)	২৪১৪৩	২২৮০১	-৫.৫৬%	২২৭০৯	০.৪১%
মাছ কাতল (মাঝারী)	২৬১৮৬	২৬৯৯৭	৩.১০%	২৫৫৫৮	৫.৬৩%
মাছ কাতল (ছোট)	২০৭৫৯	২১০৫১	১.৪১%	২০৯২০	০.৬৩%
মাছ পাঙ্গাস (ছোট)	৯৫০৩	৯৯৮৬	৫.০৮%	৯৪৩৫	৫.৮৪%
মাছ ইলিশ	৬৫৫৫২	৭৪৩৪৪	১৩.৪১%	৫৪৯৫৪	৩৫.২৮%
মাছ সিলভার কার্প	১১৬১৩	১১৮৫৫	২.০৮%	১১৫৪১	২.৭২%

এপ্রিল/১৫এর তুলনায় মে/১৫ এর পণ্য মূল্যের মাসিক হ্রাস বৃদ্ধির হারঃ

হ্রাসকৃত পণ্যের নাম	হ্রাসের হার (%)	বৃদ্ধিপ্রাপ্ত পণ্যের নাম	বৃদ্ধির হার (%)
মোরগ-মুরগী-(ফার্ম)	১.৯৩%	মোরগ-মুরগী-দেশি (বড়)	২.৬১%
ডিম-মুরগী-ফার্ম (১০০)টি	০.৯৬%	মোরগ-মুরগী-(মাঝারী)	২.১১%
মাছ রুই (ছোট)	৫.৫৬%	ডিম-মুরগী-দেশী (১০০)টি	৯.৭৯%
		গরুর মাংস	৪.৫৫%
		খাসীর মাংস	২.৮৯%
		মাছ রুই (মাঝারী)	২.৭৭%
		মাছ কাতল (মাঝারী)	৩.১০%
		মাছ কাতল (ছোট)	১.৪১%
		মাছ সিলভার কার্প	২.০৮%
		মাছ পাঙ্গাস (ছোট)	১৩.৪১%
		মাছ ইলিশ	৫.০৮%

এপ্রিল/১৫ এর সাথে মে/১৫ এর বাজার মূল্যের মসিক পার্থক্য নিম্নে গ্রাফের সাহায্যে দেখানো হলো



১. মাসিক হ্রাস বৃদ্ধির তুলনামূলক পর্যালোচনাঃ

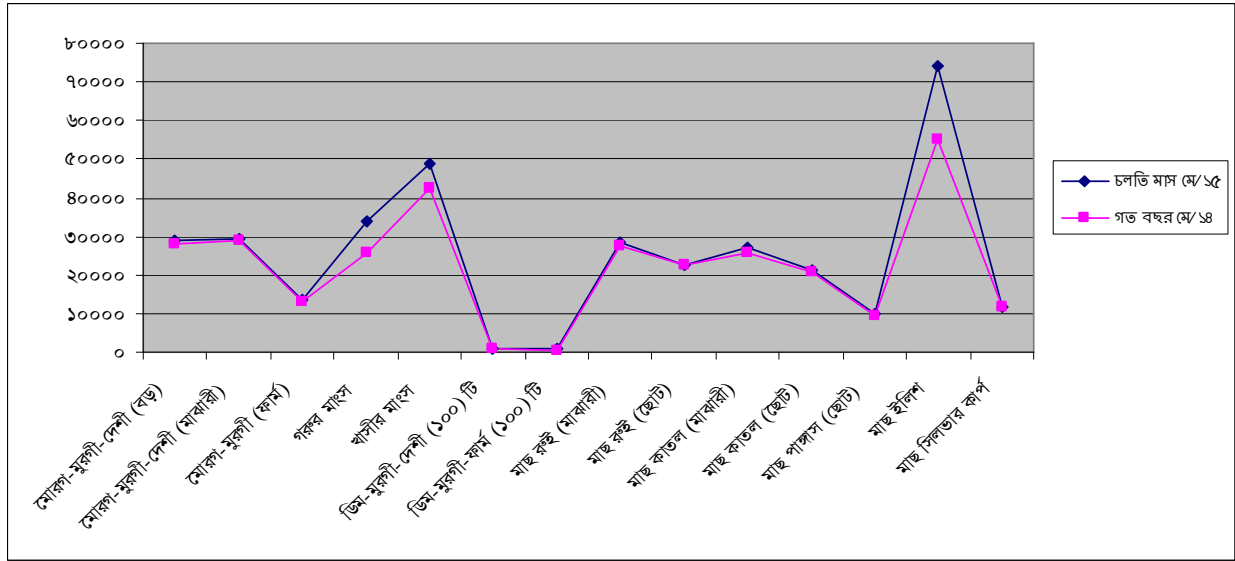
এপ্রিল /১৫ এর সাথে মে/১৫ এর মাসিক তুলনামূলক পর্যালোচনা দেখা যায় যে, মোরগ-মুরগী-দেশী (বড়),মোরগ-মুরগী-মাঝারী, ডিম-মুরগী-দেশী (১০০)টি ,গরুর মাংস,খাসীর মাংস,মাছ-রুই-মাঝারী,কাতল-মাঝারী, মাছ-কাতল-ছোট, মাছ-সিলভার কার্প,মাছ-পাজাস-ছোট, ইলিশ মাছ এর মূল্য যথাক্রমে,২.৬১%, ২.১১%,৯.৭৯%, ৪.৫৫%,২.৮৯%, ২.৭৭% ,৩.১০%, ১.৪১%, ২.০৮%, ১৩.৪১%, ৫.০৮%, বৃদ্ধি পেয়েছে। অন্যদিকে , মোরগ-মুরগী-ফার্ম, ডিম-মুরগী-ফার্ম (১০০)টি, মাছ-রুই-ছোট, মূল্য যথাক্রমে,১.৯৩% ০.৯৬%, ৫.৫৬% হ্রাস পেয়েছে।উল্লেখ্য যে,দেশের চলমান পরিস্থিতি ও পরিবহন এবং খাদ্য দ্রব্যের দাম স্থিতি থাকার কারণে এবংকিছু কিছু জেলায় সোনালী মুরগী পালনে সমস্যা/খামার বন্ধ হয়ে যায়। মোরগ মুরগীর চাহিদা বৃদ্ধি পেয়েছে কিন্তু সরবরাহ কিছু কমে যায় ফলে দাম বৃদ্ধি পেতে থাকে।

মে/১৪ এর তুলনায় মে/১৫ এর পণ্য মূল্যের বাৎসরিক হ্রাস বৃদ্ধির হারঃ

টাকা/কুইন্টাল

হ্রাসকৃত পণ্যের নাম	হ্রাসের হার (%)	বৃদ্ধিপ্ৰাপ্ত পণ্যের নাম	বৃদ্ধির হার (%)
		মোরগ-মুরগী-দেশি (বড়)	২.৫৯%
		মোরগ-মুরগী-(মাঝারী)	২.১১%
		মোরগ-মুরগী-(ফার্ম)	৫.৮৭%
		গরুর মাংস	৩০.৬৯%
		খাসীর মাংস	১৫.২২%
		ডিম-মুরগী-দেশী (১০০)টি	২৮.২৯%
		ডিম-মুরগী-ফার্ম (১০০)টি	১০.৭৫%
		মাছ রুই (মাঝারী)	৩.১৩%
		মাছ রুই (ছোট)	০.৪১%
		মাছ কাতল (মাঝারী)	৫.৬৩%
		মাছ কাতল (ছোট)	০.৬৩%
		মাছ ইলিশ	৩৫.২৮%
		মাছ পাজাস (ছোট)	৫.৮৪%
		মাছ সিলভার কার্প	২.৭২%

এপ্রিল/১৫ এর সাথে মে/১৫ এর বাজার মূল্যের বাৎসরিক পার্থক্য নিম্নে গ্রাফের সাহায্যে দেখানো হলো



২. বাৎসরিক হ্রাস বৃদ্ধির তুলনামূলক পর্যালোচনাঃ

মে/১৫ এর সাথে মে/১৮ এর বাৎসরিক তুলনামূলক পর্যালোচনা দেখা যায় যে, মোরগ-মুরগী-দেশী (বড়), মোরগ-মুরগী-মাঝারী, মোরগ-মুরগী-ফার্ম, গরুর মাংস, খাসীর মাংস, ডিম-মুরগী-দেশী (১০০)টি, ডিম-মুরগী-ফার্ম (১০০)টি, রুই-মাঝারী, মাছ-রুই-ছোট, কাতল-মাঝারী, মাছ-কাতল-ছোট, পাঙ্গাস-ছোট, ইলিশ, ও সিলভার কার্প, মাছ-এর মূল্যযথাক্রমে, ২.৫৯%, ২.১১%, ৫.৮০%, ৩০.৬৯%, ১৫.২২%, ১৮.২৯%, ১০.৭৫%, ৩.১৩%, ০.৪১%, ৫.৫৩%, ০.৬৩%, ৫.৮৪%, ৩৫.২৮%, ২.৭২% বৃদ্ধি পেয়েছে।

৩. হ্রাস/বৃদ্ধির কারণঃ

মে/১৮ এর সাথে মে/১৫ মাসে অধিকাংশ পণ্যের মূল্যের বৃদ্ধির কারণ হিসাবে চাহিদার তুলনায় সরবরাহ কম ও পরিবহনের ভাড়া বৃদ্ধি থাকায় পোল্ট্রি ফিড এর দাম বৃদ্ধি এবং বিভিন্ন অনুষ্ঠান থাকার কারণে মোরগ ও মুরগীর চাহিদা বৃদ্ধি কিন্তু সরবরাহ কিছু কম থাকায় মুরগী, গরুর মাংস ও মাছের দাম বৃদ্ধি পেয়েছে।

৪. মে/১৫ মাসের সর্বোচ্চ ও সর্বনিম্ন বাজার দর নিম্নরূপঃ

পণ্যের নাম	জেলার নাম	সর্বোচ্চ দর	জেলার নাম	সর্বনিম্ন দর
মোরগ-মুরগী-(ফার্ম)	ফেনী	১৬০০০	রামগড়	১০২৫০
গরুর মাংস	নোয়াখালী	৪০০০০	সাতক্ষীরা	২৮৫০০
খাসীর মাংস	নোয়াখালী	৬০০০০	সাতক্ষীরা	৪৩৫০০
ডিম-মুরগী-ফার্ম ১০০টি	রাংগামাটি	৮০০	সাভার	৬১৫
মাছ রুই (মাঝারী)দেশী	সুনামগঞ্জ	৩৮০০০	সাতক্ষীরা (ফার্ম)	১৬২৫০
মাছ ইলিশ(৬০০-৭০০গ্রাম)	কুমিল্লা	১৪০০০০	শরিয়তপুর(৪০০-৫০০গ্রাম)	৪৫০০০

উৎপাদন এলাকা ও নন উৎপাদন এলাকায় দামের তারতম্য কিছুটা বেশী/কম হয়ে থাকে, ইহা ছাড়া পরিবহন ভাড়া বৃদ্ধির কারণে দামের তারতম্য বেশী হয়ে থাকে।

পণ্যের নামঃ মৌসুমী ফল ও সবজী

১। পণ্যঃ ফল

আমাদের নিত্য প্রয়োজনীয় পণ্যের তালিকায় ফল একটি গুরুত্বপূর্ণ পণ্য। দেশজ উৎপাদন ও আমদানীর মাধ্যমে এর চাহিদা পূরণ করা হয়ে থাকে। তাই বাজার মূল্য পরিবর্তন বেশ লক্ষ্যনীয়। নিয়মিত কার্যক্রমের আওতায় কৃষি বিপণন অধিদপ্তরের জেলা অফিস সমূহ হতে প্রাপ্ত সাপ্তাহিক বাজার দর বুলেটিন সদর দপ্তরে সংকলন করা হয়েছে। সংকলিত বাজার দর তথ্য ও পূর্ববর্তী সংকলিত তথ্য পর্যালোচনা করে এপ্রিল/১৫, মে/১৫ মাসে বিভিন্ন প্রকার ফলের পাইকারী মাসিক গড় বাজার দর এবং মাসিক হ্রাস/বৃদ্ধির হার নিম্নের সারণীতে প্রদর্শন করা হলোঃ

সারণী-১ : বিভিন্ন প্রকার ফলের বাজারদর পরিস্থিতিঃ

(টাকা প্রতি কুইঃ ও ৮০টি)

ক্রঃ নং	দ্রব্যের নাম	রিপোর্টিং মাসের (মে/১৫) গড় বাজার দর	গত মাসের এপ্রিল /১৫) গড় বাজার দর	মাসিক বাজার দরের হ্রাস/বৃদ্ধি(%)
০১	ডাব	২৩৪৮	২২৩৬	৫.০১%
০২	এলাচী-লেবু	৩২১	৪৪১	-২৭.২১%
০৩	কাগজী-লেবু	২৭২	৩৩৪	-১৮.৫৬%
০৪	আম-গুটি	৫১৭২	-	-
০৫	„ গোপালভোগ	৬২৯২	-	-
০৬	„ হিমসাগর	৫৪৫২	-	-
০৭	„ ল্যাংড়া	৫৯৫০	-	-
০৮	তরমুজ	৭৩৮৯	৭৭৫৪	-৪.৭১%
০৯	বাংগী	৩০৯৯	৩২৫৪	-৪.৭৬%
১০	কাঁঠাল-বড়	১০৮৩৫	-	-
১১	„ ছোট	৫৮৫৭	-	-
১২	আপেল	১২০৮৩	১২০৮৩	০.০০%
১৩	পাকা পেপে	৪৩৩৩	৩৮৭০	১১.৯৬%
১৪	কমলা	১৩৪০	১৩১০	২.২৯%
১৫	কলা-চাঁপা	১১৬	১৮৭	-৩৭.৯৭%
১৬	„ সবরী	৩১৯	২২৮	৩৯.৯১%
১৭	„ সাগর	২৫৬	২৩৯	৭.১১%
১৮	শুকনা নারিকেল	২৭৭০	২৭০৭	২.৩৩%
১৯	খেজুর	৯২৫০	৯৩৫৫	-১.১২%

১.ক. গত মাসের সাথে তুলনামূলক পর্যালোচনা :

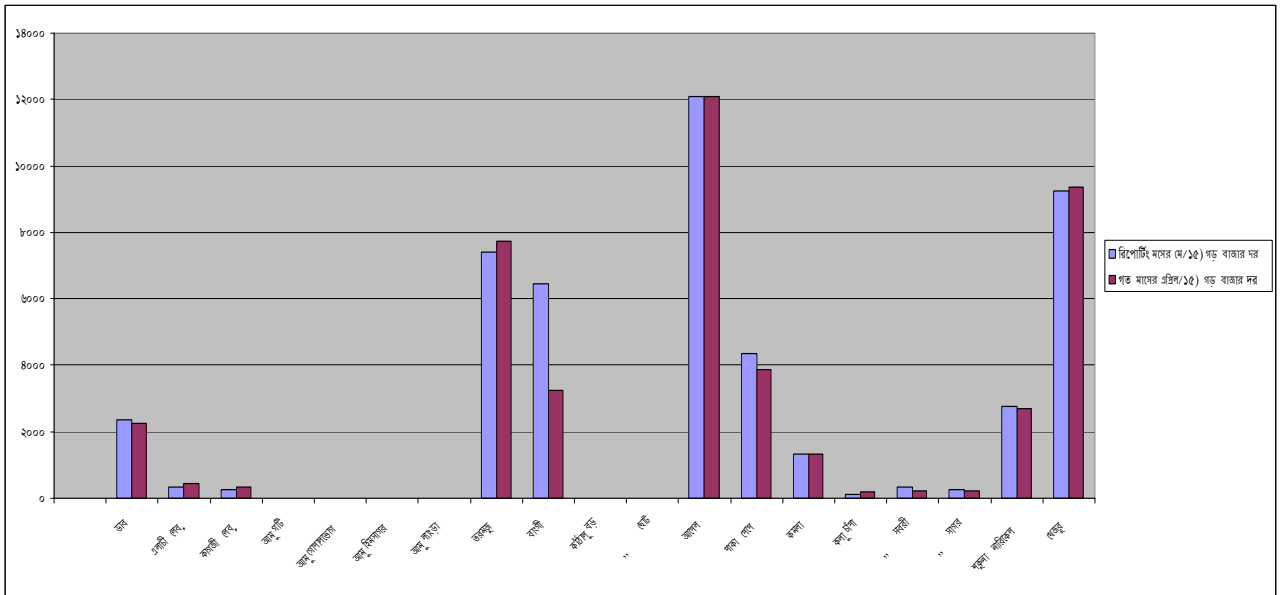
উপর্যুক্ত বাজার দর সারণীর তথ্য পর্যালোচনা করে দেখা যায় যে, এপ্রিল /১৫ মাসের তুলনায় মে /১৫ মাসে ডাব ৫.০১%, পাকা পেপে ১১.৯৬%, কমলা ২.২৯%, সবরী কলা ৩৯.৯১%, সাগর কলা ৭.১১% ও শুকনা-নারিকেলের দাম ২.৩৩% হারে বৃদ্ধি পেয়েছে। তবে আপেলের দাম অপরিবর্তিত রয়েছে। অন্য দিকে এলাচী লেবু ২৭.২১%, কাগজী লেবু ১৮.৫৬%, তরমুজ ৪.৭১%, বাংগী ৪.৭৬%, কলা-চাঁপা ৩৭.৯৭% ও খেজুরের দাম ১.১২% হারে হ্রাস পেয়েছে।

খ. বাজারদর হ্রাস-বৃদ্ধির কারণ :

ফলের বাজারদর তথ্য পর্যালোচনা করে দেখা যায় যে, গত মাসের তুলনায় বর্তমান মাসে বেশীর ভাগ ফলের দাম বৃদ্ধি পেয়েছে। তবে এলাচী লেবু, কাগজী লেবু, তরমুজ, বাংগী, কলা-চাঁপা ও খেজুরের দাম সামান্য হ্রাস পেয়েছে।

⇒ এপ্রিল/ ১৫ মে/১৫ মাসে ফলের গড় বাজার দরের পরিবর্তন চিত্র এক নজরে দেখা যায়। গ্রাফে বাজার দর পরিবর্তনের চিত্র নিম্নরূপঃ

(টাকা প্রতি কুইঃ ও ৮০টি)



সার্বিক পর্যালোচনাঃ কৃষি বিপণন অধিদপ্তরের সাপ্তাহিক বাজার দর বুলেটিনের মাধ্যমে সংকলিত বিভিন্ন প্রকার ফলের বাজার দর পর্যালোচনা করে দেখা যায় সরবরাহ কম থাকায় এপ্রিল /১৫ মাসের তুলনায় মে/১৫ মাসে ফলের দাম বেশ বৃদ্ধি পেয়েছে।

ফসলের নামঃ আলু হল্যান্ড (সাদা ও লাল), বেগুন, শসা ও কাঁচা পেঁপে।

কৃষি বিপণন অধিদপ্তর কর্তৃক বিভিন্ন জেলা থেকে সংগৃহীত সাপ্তাহিক বাজার দরের ভিত্তিতে সংকলিত জাতীয় গড় বাজার দর তথ্যানুযায়ী এপ্রিল/১৫ মাসের তুলনায় মে/১৫ মাসের এবং গত বছর এপ্রিল/১৪ মাসের তুলনায় চলতি বছরের মে/১৫ মাসে আলু হল্যান্ড (সাদা-লাল), বেগুন, শসা ও কাঁচাপেঁপের মাসিক ও বাৎসরিক মূল্য হ্রাস বৃদ্ধির তুলনামূলক পর্যালোচনা প্রতিবেদন নিম্নরূপ।

২। বাজার দর পরিস্থিতিঃ

মে/১৫ মাসের সাপ্তাহিক বাজার দর বুলেটিন হতে সংকলিত বাজার দর তথ্যের মাধ্যমে আলু হল্যান্ড (সাদা-লাল), বেগুন, শসা এবং কাঁচাপেঁপের যে সমস্ত জাতীয় পাইকারী ও খুচরা গড় বাজার দর পাওয়া গেছে তার ভিত্তিতে একটি তুলনামূলক পর্যবেক্ষণ প্রতিবেদন ‘ক’ থেকে ‘ছ’ পর্যন্ত সারণীতে সংক্ষেপে দেখানো হলোঃ

সারণী-ক

পণ্যঃ আলু হল্যান্ড(সাদা-লাল)

টাকায়/কুইন্টাল/কেজি

পণ্যের নাম (শ্রেণী অনুযায়ী)	রিপোর্টিং মাসের দর		গত মাসের দর		গত বছরের দর		মাসিক হ্রাস/বৃদ্ধি (%)		বাৎসরিক হ্রাস/বৃদ্ধি (%)	
	মে /১৫		এপ্রিল / ১৫		মে /১৪					
	পাইকারী দর	খুচরা দর	পাইকারী দর	খুচরা দর	পাইকারী দর	খুচরা দর	পাইকারী দর	খুচরা দর	পাইকারী দর	খুচরা দর
আলু-(হঃ সাদা)	১৩০২	১৫.৬৭	১১৫০	১৪.১৮	১২৮০	১৫.১৬	১৩.২২%	১০.৫১%	১.৭২%	৩.৩৬%
আলু-(হঃ লাল)	১৪৭০	১৬.৮৪	১২৮৮	১৫.০৬	১১০২	১২.৩২	১৪.১৩%	১১.৮২%	৩৩.৩৯%	৩৬.৬৯%

মাসিক পর্যালোচনাঃ

মে/১৫ ও এপ্রিল/১৫ মাসের মাসিক বাজার দর পর্যালোচনা দেখা যায় এপ্রিল/১৫ মাসের তুলনায় মে/১৫ মাসে আলু (হঃ সাদা) এর দাম কুইন্টাল প্রতি ১৩.২২% বৃদ্ধি ও কেজি প্রতি খুচরা দাম ১০.৫১% বৃদ্ধি এবং আলু (হঃ লাল) এর দাম কুইন্টাল প্রতি ১৪.১৩% ও কেজি প্রতি খুচরা দাম ১১.৮২% বৃদ্ধি পেয়েছে।

বার্ষিক পর্যালোচনাঃ

মে/১৫ ও মে/১৪ মাসের তুলনামূলক বাজার দর উপাত্ত অনুযায়ী উপরোক্ত সারণী “ক” বিশ্লেষণ করে দেখা যায়, গত বৎসরের একই মাসের তুলনায় বর্তমান বৎসরের একই মাসে আলু (হঃ সাদা) পাইকারী দাম প্রতি কুইন্টালে ১.৭২% ও প্রতি কেজিতে ৩.৩৬% বৃদ্ধি পেয়েছে এবং আলু (হঃ লাল) পাইকারী দাম প্রতি কুইন্টালে ৩৩.৩৯% ও প্রতি কেজিতে ৩৬.৬৯% বৃদ্ধি পেয়েছে।

সারণী-খ

পণ্যঃ বেগুন

টাকায়/ কুইন্টাল/কেজি

পণ্যের নাম (শ্রেণী অনুযায়ী)	রিপোর্টিং মাসের দর		গত মাসের দর		গত বছরের দর		মাসিক হ্রাস/বৃদ্ধি (%)		বাৎসরিক হ্রাস/বৃদ্ধি (%)	
	মে/১৫		এপ্রিল/১৫		মে/১৪					
	পাইকারী দর	খুচরা দর	পাইকারী দর	খুচরা দর	পাইকারী দর	খুচরা দর	পাইকারী দর	খুচরা দর	পাইকারী দর	খুচরা দর
বেগুন	২৩৮৪	২৯.৯২	১৯২৬	২৪.৯০	২২৮৮	১৮.৫৪	২৩.৭৮%	২০.১৬%	৪.২০%	৬১.৩৮%

মাসিক পর্যালোচনাঃ

উপরোক্ত সারণী ‘খ’ বিশ্লেষণ করে দেখা যায়, এপ্রিল/১৫ মাসের তুলনায় মে/১৫ মাসে বেগুনের পাইকারী দাম প্রতি কুইন্টালে ২৩.৭৮% ও খুচরা দাম প্রতি কেজিতে ২০.১৬% বৃদ্ধি পেয়েছে।

বার্ষিক পর্যালোচনাঃ

গত বৎসরের একই মাসের তুলনায় বর্তমান বৎসরের একই মাসে অথাৎ মে/১৪ ও মে/১৫ মাসের তুলনামূলক বাজার দর উপাত্ত অনুযায়ী উপরোক্ত সারণী “খ” বিশ্লেষণ করে দেখা যায়, বেগুনের পাইকারী দাম প্রতি কুইন্টালে ৪.২০% এবং প্রতি কেজিতে খুচরা দাম ৬১.৩৮% বৃদ্ধি পেয়েছে।

সারণী-গ

পণ্যঃ শসা

টাকায় /কুইন্টাল/কেজি

পণ্যের নাম (শ্রেণী অনুযায়ী)	রিপোর্টিং মাসের দর		গত মাসের দর		গত বছরের দর		মাসিক হ্রাস/বৃদ্ধি (%)		বাৎসরিক হ্রাস/বৃদ্ধি (%)	
	মে/১৫		এপ্রিল/১৫		মে/১৪					
	পাইকারী দর	খুচরা দর	পাইকারী দর	খুচরা দর	পাইকারী দর	খুচরা দর	পাইকারী দর	খুচরা দর	পাইকারী দর	খুচরা দর
শসা	১৪৯৮	১৯.৮৮	১৫৭১	২১.২৮	১৫১৩	২০.১০	-৪.৬৫%	-৬.৫৮%	-০.৯৯%	-১.০৯%

মাসিক পর্যালোচনাঃ

শসা ফসলের বাজার দর উপাত্ত অনুযায়ী দেখা যায় এপ্রিল/১৫ মাসের তুলনায় মে/১৫ মাসে শসার দাম অথাৎ প্রতি কুইন্টালে ৪.৬৫% এবং প্রতি কেজিতে ৬.৫৮% হ্রাস পেয়েছে।

বার্ষিক পর্যালোচনাঃ

বাৎসরিক হ্রাসবৃদ্ধির পর্যালোচনায় দেখা যায় গত বৎসরের তুলনায় বর্তমান বৎসরের একই সময়ে মে/১৪ মাসের তুলনায় মে/১৫ মাসে শসার দাম প্রতি কুইন্টালে ০.৯৯% এবং প্রতি কেজিতে ১.০৯% হ্রাস পেয়েছে।

সারণী-ঘ

পণ্যঃ কাঁচাপেঁপে

টাকায় /কুইন্টাল/কেজি

পণ্যের নাম (শ্রেণী অনুযায়ী)	রিপোর্টিং মাসের দর		গত মাসের দর		গত বছরের দর		মাসিক হ্রাস/বৃদ্ধি (%)		বাৎসরিক হ্রাস/বৃদ্ধি (%)	
	মে/১৫		এপ্রিল/১৫		মে/১৪					
	পাইকারী দর	খুচরা দর	পাইকারী দর	খুচরা দর	পাইকারী দর	খুচরা দর	পাইকারী দর	খুচরা দর	পাইকারী দর	খুচরা দর
কাঁচাপেঁপে	২১২০	২৬.৬৯	১৩৯০	১৮.৫৫	১৭৭৪	২২.৬৫	৫২.৫২%	৪৩.৮৮%	১৯.৫০%	১৭.৮৪%

মাসিক পর্যালোচনাঃ

কাঁচা পেঁপের বাজারদর বিশ্লেষণে দেখা যায় এপ্রিল/১৫ মাসের তুলনায় মে/১৫ মাসে কাঁচাপেঁপের পাইকারী দাম প্রতি কুইন্টালে ৫২.৫২% এবং খুচরা দাম প্রতি কেজিতে ৪৩.৮৮% বৃদ্ধি পেয়েছে।

বার্ষিক পর্যালোচনাঃ

গত বৎসরের একই মাসের তুলনায় বর্তমান বৎসরের একই মাসে কাঁচাপেঁপের দাম প্রতি কুইন্টালে ১৯.৫০% এবং প্রতি কেজিতে ১৭.৮৪% বৃদ্ধি পেয়েছে।

সম্বিত সারণী

সারণী-৬

টাকায় /কুইন্টাল/কেজি

পণ্যের নাম (শ্রেণী অনুযায়ী)	রিপোর্টিং মাসের দর		গত মাসের দর		গত বছরের দর		মাসিক হ্রাস/বৃদ্ধি (%)		বাৎসরিক হ্রাস/বৃদ্ধি (%)	
	মে/১৫		এপ্রিল/১৫		মে/১৪		পাইকারী দর	খুচরা দর	পাইকারী দর	খুচরা দর
	পাইকারী দর	খুচরা দর	পাইকারী দর	খুচরা দর	পাইকারী দর	খুচরা দর				
আলু- হঃ সাদা	১৩০২	১৫.৬৭	১১৫০	১৪.১৮	১২৮০	১৫.১৬	১৩.২২%	১০.৫১%	১.৭২%	৩.৩৬%
আলু- হঃ লাল	১৪৭০	১৬.৮৪	১২৮৮	১৫.০৬	১১০২	১২.৩২	১৪.১৩%	১১.৮২%	৩৩.৩৯%	৩৬.৬৯%
বেগুন	২৩৮৪	২৯.৯২	১৯২৬	২৪.৯০	২২৮৮	১৮.৫৪	২৩.৭৮%	২০.১৬%	৪.২০%	৬১.৩৮%
শসা	১৪৯৮	১৯.৮৮	১৫৭১	২১.২৮	১৫১৩	২০.১০	-৪.৬৫%	-৬.৫৮%	-০.৯৯%	-১.০৯%
কাঁচাপেঁপে	২১২০	২৬.৬৯	১৩৯০	১৮.৫৫	১৭৭৪	২২.৬৫	৫২.৫২%	৪৩.৮৮%	১৯.৫০%	১৭.৮৪%

মাসিক পর্যালোচনাঃ

সম্বিত আকারে আলু (হঃ সাদা-লাল), বেগুন, শসা ও কাঁচাপেঁপে ফসলের জাতীয় গড় বাজার দর পরিবর্তনের উপাত্ত উপরোক্ত সারণী '৬' তে দেখানো হলো। সম্বিত সারণী '৬' পর্যালোচনা করে দেখা যায় যে, এপ্রিল/ ১৫ এর তুলনায় মে/১৫ মাসে আলু (হঃ সাদা) এর পাইকারী দাম ১৩.২২% ও খুচরা দাম ১০.৫১% বৃদ্ধি পেয়েছে। আলু (হঃ লাল) এর পাইকারী দাম ১৪.১৩% ও খুচরা দাম ১১.৮২% বৃদ্ধি পেয়েছে। বেগুনের পাইকারী দাম ২৩.৭৮% ও খুচরা দাম ২০.১৬% বৃদ্ধি পেয়েছে। শসা ফসলের পাইকারী দাম ৪.৬৫% ও খুচরা দাম ৬.৫৮% হ্রাস পেয়েছে এবং কাঁচাপেঁপের পাইকারী দাম কুইন্টালে ৫২.৫২% ও খুচরা দাম প্রতি কেজিতে ৪৩.৮৮% বৃদ্ধি পেয়েছে।

বার্ষিক পর্যালোচনাঃ

বাৎসরিক হ্রাসবৃদ্ধির পর্যালোচনা দেখা যায় গত বৎসরের একই সময়ের তুলনায় বর্তমান বৎসরের একই সময়ে অর্থাৎ মে/১৪ এর তুলনায় মে/১৫ মাসে আলু (হল্যান্ড সাদা) এর পাইকারী দাম ১.৭২% ও খুচরা দাম বৃদ্ধি পেয়ে ৩.৩৬%, আলু (হল্যান্ড লাল) এর পাইকারী দাম ৩৩.৩৯% ও খুচরা দাম ৩৬.৬৯% বৃদ্ধি পেয়েছে, বেগুনের পাইকারী দাম ৪.২০% ও খুচরা দাম ৬১.৩৮% বৃদ্ধি পেয়েছে, শসার পাইকারী দাম ০.৯৯% ও খুচরা দাম ১.০৯% হ্রাস পেয়েছে এবং কাঁচাপেঁপের পাইকারী দাম ১৯.৫০% ও খুচরা দাম প্রতি কেজিতে ১৭.৮৪% বৃদ্ধি পেয়েছে।

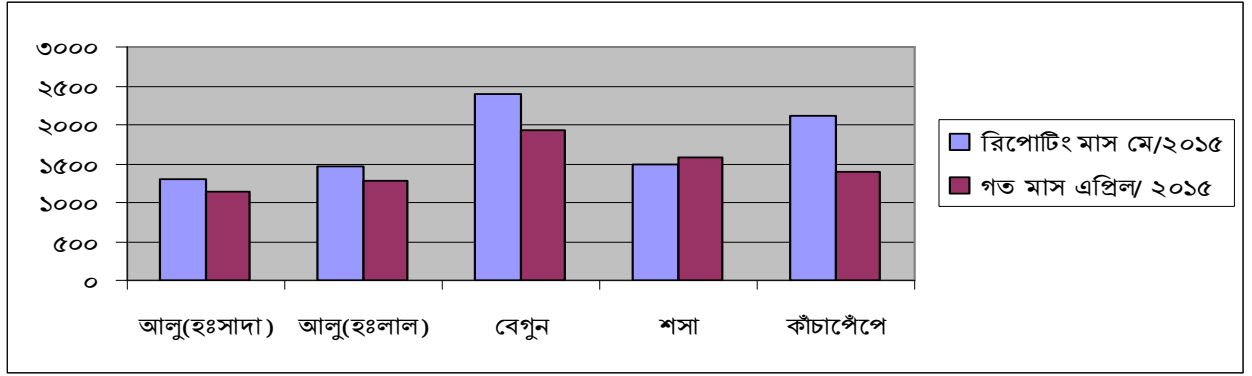
তুলনামূলক বাজার দর পরিস্থিতিঃ

এপ্রিল/১৫ মাসের তুলনায় মে/১৫ মাসে নিম্নে সমন্বিত সারণী হতে পাইকারী ও খুচরা বাজার দরের গতিপ্রবাহের তুলনামূলক গ্রাফিক চিত্র উপস্থাপন করা হলো।

মে/১৫ও এপ্রিল/১৫ মাসের পাইকারী দামঃ

পণ্যের নাম	রিপোর্টিং মাস মে/১৫	গত মাস এপ্রিল/১৫
আলু(হঃসাদা)	১৩০২	১১৫০
আলু(হঃলাল)	১৪৭০	১২৮৮
বেগুন	২৩৮৪	১৯২৬
শসা	১৪৯৮	১৫৭১
কাঁচাপেঁপে	২১২০	১৩৯০

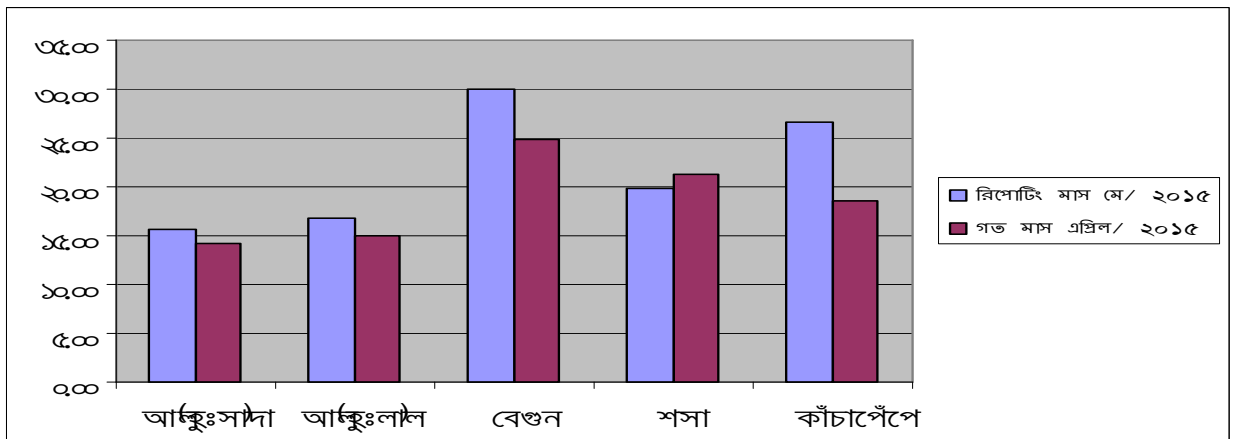
মে/১৫ও এপ্রিল/১৫ মাসের পাইকারী দামে পরিবর্তনের চিত্র



মে/১৫ও এপ্রিল/১৫ মাসের খুচরা দামঃ

পণ্যের নাম	রিপোর্টিং মাস মে/১৫	গত মাসে
আলু(হঃসাদা)	১৫.৬৭	১৪.১৮
আলু(হঃলাল)	১৬.৮৪	১৫.০৬
বেগুন	২৯.৯২	২৪.৯০
শসা	১৯.৮৮	২১.২৮
কাঁচাপেঁপে	২৬.৬৯	১৮.৫৫

মে/১৫ও এপ্রিল/১৫ মাসের খুচরা দামে পরিবর্তনের চিত্রঃ



(৩) বাজার দরের গতি প্রবাহঃ

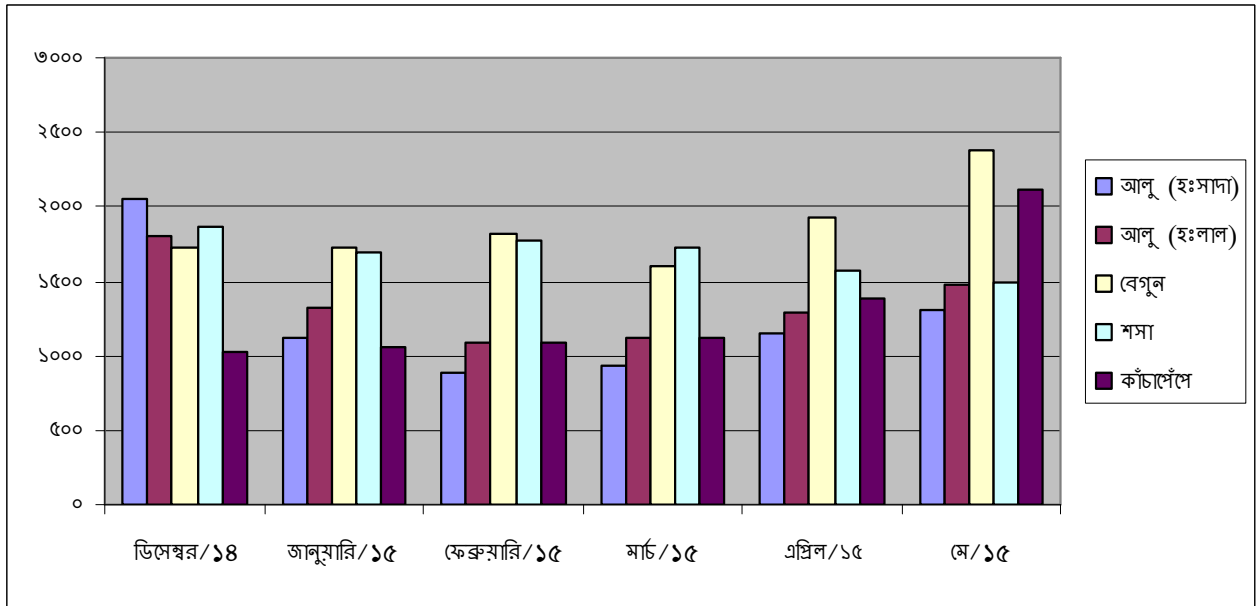
কৃষি বিপণন অধিদপ্তর কর্তৃক সংকলিত আলু (হঃসাদা), আলু (হঃলাল), বেগুন, শসা এবং কাঁচাপেঁপের গত ৬ মাসের জাতীয় গড় বাজার দর সারণী এবং গ্রাফের মাধ্যমে উপস্থাপন করা হলোঃ

সারণী-চ

পাইকারী দামঃ টাকায় /কুইন্টাল

মাসের নাম	আলু (হঃসাদা)	আলু (হঃলাল)	বেগুন	শসা	কাঁচাপেঁপে
ডিসেম্বর/১৪	২০৫৯	১৮০২	১৭৩০	১৮৬০	১০২০
জানুয়ারি/১৫	১১২৪	১৩২৫	১৭২৯	১৭০২	১০৬১
ফেব্রুয়ারি/১৫	৮৮০	১০৮৫	১৮১৩	১৭৭৩	১০৮৮
মার্চ/১৫	৯৩৬	১১১৩	১৫৯৪	১৭৩০	১১১৪
এপ্রিল/১৫	১১৫০	১২৮৮	১৯২৬	১৫৭১	১৩৯০
মে/১৫	১৩০২	১৪৭০	২৩৮৪	১৪৯৮	২১২০

ডিসেম্বর/১৫ হতে মে/১৫ মাস পর্যন্ত আলু(হঃসাদা),(হঃলাল), বেগুন, শসা ও কাঁচাপেঁপের পাইকারী দামের গতি প্রবাহঃ



পর্যালোচনা

সারণী 'চ' থেকে ডিসেম্বর/১৪ হতে মে/১৫ পর্যন্ত গত ছয় মাসের পাইকারী বাজার দর বিশ্লেষণ নিম্নরূপঃ

আলু হল্যান্ড(সাদা-লাল)ঃ

সারণী 'চ' তে গত ৬ (ছয়) মাসের বাজার দর বিশ্লেষণ করে দেখা যায় ডিসেম্বর/১৪ মাসের তুলনায় জানুয়ারি /১৫ মাসে দাম সামান্য বৃদ্ধি পেয়ে ফেব্রুয়ারি /১৫, মাসে হ্রাস পেয়েছে আবার মার্চ /১৫, এপ্রিল/১৫ ও মে/১৫ মাসে আলু (হঃ সাদা) দাম হ্রাস পেয়েছে । আবার ডিসেম্বর/১৪ মাসের তুলনায় জানুয়ারি/১৫, ফেব্রুয়ারি/১৫, মার্চ/১৫, এপ্রিল/১৫ ও মে/১৫মাসে আলু (হল্যান্ড লাল) দাম হ্রাস পেয়েছে।

বেগুনঃ

বেগুন ফসলের বাজার দর বিশ্লেষণ করে দেখা যায় ডিসেম্বর/১৪ মাসের তুলনায় জানুয়ারি/১৫ মাসে সামান্য হ্রাস পেয়ে ফেব্রুয়ারি/১৫ মাসে বৃদ্ধি পেয়েছে। আবার মার্চ/১৫ মাসে হ্রাস পেয়ে এপ্রিল /১৫ ও মে /১৫ মাসে বৃদ্ধি পেয়েছে।

শসাঃ

শসা ফসলের বাজার দর উপাত্ত অনুযায়ী দেখা যায় ডিসেম্বর/১৪ মাসের তুলনায় জানুয়ারি/১৫ ফেব্রুয়ারি/১৫, মার্চ/১৫ এপ্রিল/১৫, মে/১৫ মাসে দাম সামান্য হ্রাস পেয়েছে।

কাঁচাপেঁপেঃ

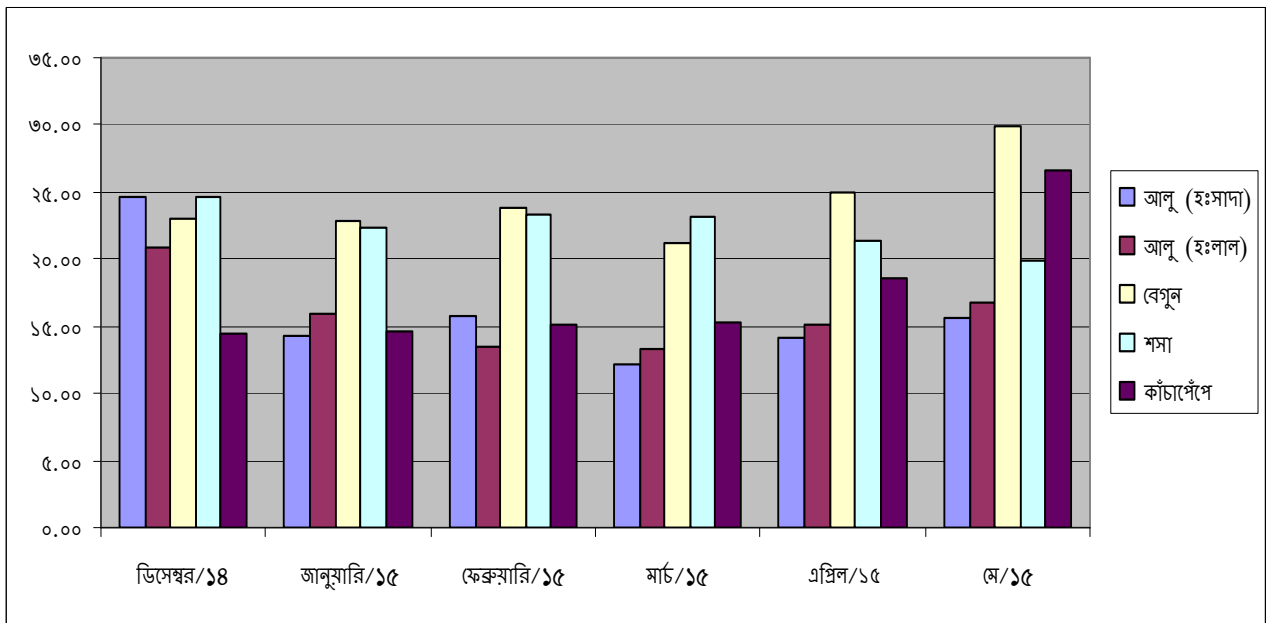
সারণী 'চ' থেকে কাঁচাপেঁপের বাজার দর বিশ্লেষণ করে দেখা যায় ডিসেম্বর/১৪ মাসের তুলনায় জানুয়ারি/১৫, মাসে সামান্য হ্রাস পেয়ে ফেব্রুয়ারি/১৫, মার্চ/১৫ এপ্রিল/১৫ ও মে/১৫ মাসে দাম বৃদ্ধি পেয়েছে।

সারণী-ছ

খুচরা দামঃ টাকায় /কেজি

মাসের নাম	আলু (হঃসাদা)	আলু (হঃলাল)	বেগুন	শসা	কাঁচাপেঁপে
ডিসেম্বর/১৪	২৪.৫৯	২০.৯৫	২২.৯৩	২৪.৬৪	১৪.৪৭
জানুয়ারি/১৫	১৪.৩০	১৬.০০	২২.৮৫	২২.৪২	১৪.৫৮
ফেব্রুয়ারি/১৫	১২.১০	১৩.৩১	২৩.৭৫	২৩.৩৮	১৫.০৫
মার্চ/১৫	১৫.৭১	১৩.৪০	২১.২০	২৩.২৫	১৫.৩০
এপ্রিল/১৫	১৪.১৮	১৫.০৬	২৪.৯০	২১.২৮	১৮.৫৫
মে/১৫	১৫.৬৭	১৬.৮৪	২৯.৯২	১৯.৮৮	২৬.৬৯

ডিসেম্বর/১৪ হতে মে /১৫ পর্যন্ত আলু(হঃসাদা),আলু(হঃলাল), বেগুন, শসা ও কাঁচাপেঁপের খুচরা দামের গতি প্রবাহঃ



পর্যালোচনাঃ সারণী 'ছ' থেকে ডিসেম্বর /১৪ হতে মে/১৫ পর্যন্ত গত ছয় মাসের খুচরা বাজার দর বিশ্লেষণ নিম্নরূপঃ

আলু হল্যান্ড(সাদা-লাল)ঃ

সারণী 'ছ' তে গত ৬ (ছয়) মাসের বাজার দর বিশ্লেষণ করে দেখা যায় ডিসেম্বর/১৪ মাসের তুলনায় জানুয়ারি/১৫, আবার ফেব্রুয়ারি/১৫, মার্চ/১৫ এপ্রিল/১৫ ও মে/১৫ মাসে আলু(হঃ সাদা) দাম সামান্য হ্রাস পেয়েছে। আবার ডিসেম্বর/১৪ মাসের তুলনায় জানুয়ারি/১৫, ফেব্রুয়ারি/১৫ মার্চ/১৫ এপ্রিল/১৫ ও মে/১৫ মাসে আলু (হঃ লাল) দাম সামান্য হ্রাস পেয়েছে।

বেগুনঃ

বেগুন ফসলের খুচরা বাজার দর বিশ্লেষণ করে দেখা যায় ডিসেম্বর /১৪ মাসের তুলনায় জানুয়ারি /১৫, মাসে সামান্য হ্রাস পেয়ে ফেব্রুয়ারি/১৫ মাসে বৃদ্ধি পেয়েছে। আবার মার্চ/১৫ মাসে সামান্য হ্রাস পেয়ে এপ্রিল/১৫ ও মে/১৫ মাসে বৃদ্ধি পেয়েছে।

শসাঃ

শসা ফসলের বাজার দর উপাত্ত অনুযায়ী দেখা যায় ডিসেম্বর/১৪ মাসের তুলনায় জানুয়ারি/১৫ ফেব্রুয়ারি/১৫, মার্চ/১৫, এপ্রিল/১৫ ও মে/১৫ মাসে দাম সামান্য হ্রাস পেয়েছে।

কাঁচাপেঁপেঃ

সারণী 'ছ' থেকে কাঁচাপেঁপের বাজার দর বিশ্লেষণ করে দেখা যায় ডিসেম্বর/১৪ মাসের তুলনায় জানুয়ারি/১৫ ও ফেব্রুয়ারি/১৫, মার্চ/১৫ এপ্রিল/১৫ ও মে/১৫ মাসে কাঁচাপেঁপের দাম কিছুটা বৃদ্ধি পেয়েছে।