

জানুয়ারি/২০২৪ মাসে চাল, গম, আটা ও ভুট্টা ফসলের বাজারদর ভিত্তিক পরিস্থিতি প্রতিবেদন

কৃষি বিপণন অধিদপ্তর কর্তৃক সংকলিত জাতীয় গড় বাজারদর তথ্য অনুযায়ী জানুয়ারি/২০২৪ মাসে চাল, গম, আটা ও ভুট্টার বাজারদর ভিত্তিক পর্যবেক্ষণ প্রতিবেদন নিম্নরূপ:

১। বাজারদর হ্রাস/বৃদ্ধি পরিস্থিতি:

জানুয়ারি/২০২৪ মাসে জেলা অফিসসমূহ হতে প্রাপ্ত সাপ্তাহান্তিক বাজারদর বুলেটিন কৃষি বিপণন অধিদপ্তরের সদর দপ্তরে সংকলন করা হয়েছে। সংকলিত উক্ত বাজারদরের তথ্যানুযায়ী চাল, গম, আটা ও ভুট্টার জাতীয় গড় বাজারদর ডিসেম্বর/২০২৩ মাসের বাজারদরের সাথে তুলনামূলক বিবরণ নিম্নে সারণীতে দেখানো হলো:

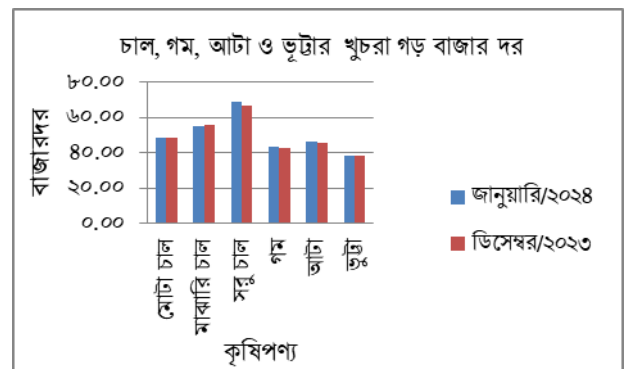
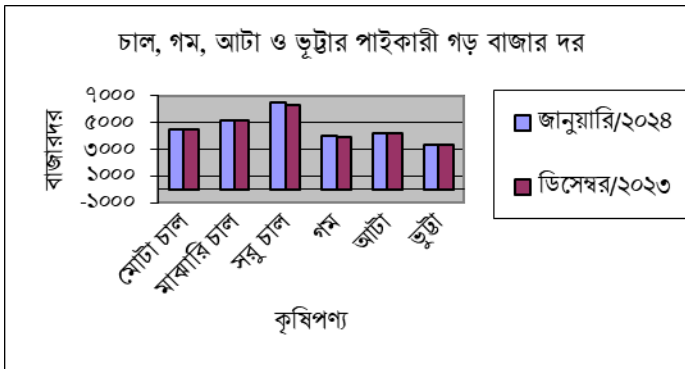
সারণী – ১.১

(মূল্য টাকায়)

কৃষিপণ্য	জানুয়ারি/২৪ মাসের গড় বাজারদর		ডিসেম্বর/২৩ মাসের গড় বাজারদর		এক মাসের ব্যবধানে দামের হ্রাস/বৃদ্ধি		শতকরা হারে দামের হ্রাস/বৃদ্ধি	
	পাইকারী (প্রতি কুইন্টাল)	খুচরা (প্রতি কেজি)	পাইকারী (প্রতি কুইন্টাল)	খুচরা (প্রতি কেজি)	পাইকারী (প্রতি কুইন্টাল)	খুচরা (প্রতি কেজি)	কুইন্টালে %	কেজিতে%
মোট চাল	৪৪৯৫	৪৮.১৫	৪৫০৫	৪৮.৫১	-১০	-০.৩৬	-০.২২%	-০.৭৪%
মাঝারি চাল	৫১৬৯	৫৫.০৫	৫২০৮	৫৫.৮৬	-৩৯	-০.৮১	-০.৭৫%	-১.৪৫%
সরু চাল	৬৪৮২	৬৯.০৫	৬২৭৩	৬৬.৭১	২০৯	২.৩৪	৩.৩৩%	৩.৫১%
গম (লাল)	৪০১৮	৪৩.৩০	৩৯৫৮	৪২.৯৫	৬০	০.৩৫	১.৫২%	০.৮১%
আটা (খোলা)	৪২১৬	৪৫.৯৮	৪২১৫	৪৫.৮৫	১	০.১৩	০.০২%	০.২৮%
ভুট্টা	৩৩৩২	৩৮.০০	৩৩৩১	৩৮.০৩	১	-০.০৩	০.০৩%	-০.০৮%

উপরোক্ত বাজারদর সারণীতে দেখা যায়, মোটা ও মাঝারি চাল ডিসেম্বর/২০২৩ মাসের তুলনায় জানুয়ারি/২০২৪ মাসে কুইন্টাল প্রতি পাইকারী গড় দাম যথাক্রমে -০.২২%, -০.৭৫% হারে হ্রাস পেয়েছে এবং সরু চাল ৩.৩৩% হারে বৃদ্ধি পেয়েছে। খুচরা গড় দাম কেজি প্রতি মোটা ও মাঝারি যথাক্রমে -০.৭৪%, ও -১.৪৫ হারে হ্রাস পেয়েছে এবং সরু চাল ৩.৫১% হারে বৃদ্ধি পেয়েছে। গম (লাল) এর পাইকারী গড় দাম কুইন্টাল প্রতি ১.৫২% এবং খুচরা গড় দাম কেজি প্রতি ০.৮১% বৃদ্ধি পেয়েছে। আটা (খোলা) এর পাইকারী গড় দাম কুইন্টাল ০.০২% ও খুচরা গড় দাম কেজি প্রতি ০.২৮% হারে বৃদ্ধি পেয়েছে। ভুট্টা এর পাইকারী গড় দাম কুইন্টাল প্রতি ০.০৩% বৃদ্ধি পেয়েছে ও খুচরা গড় দাম কেজি প্রতি -০.০৮% হ্রাস পেয়েছে।

জানুয়ারি/২০২৪ মাসে কৃষিপণ্য সমূহের পাইকারী ও খুচরা গড় বাজারদর পরিবর্তনের চিত্র নিম্নে দেখানো হলো:



জানুয়ারি/২০২৪ ও ডিসেম্বর/২০২৩ মাসের তুলনামূলক বাজারদর সারণী ও গ্রাফে প্রতিফলিত হয়েছে ডিসেম্বর/২০২৩ মাসের তুলনায় জানুয়ারি/২০২৪ মাসে চাল মোটা, মাঝারি এর পাইকারী ও খুচরা গড় দাম হ্রাস পেয়েছে এবং সরু চাল পাইকারী ও খুচরা গড় দাম বৃদ্ধি পেয়েছে। গম, আটা (খোলা), ভুট্টা এর পাইকারী গড় দাম বৃদ্ধি পেয়েছে ও ভুট্টা এর খুচরা গড় দাম হ্রাস পেয়েছে।

জানুয়ারি/২০২৪ মাসের বাজারদর পরিস্থিতি পর্যালোচনায় বিগত বছরগুলোর সাথে চলতি বছরের জানুয়ারি/২০২৪ মাসের বাজারদর তুলনা করা যেতে পারে। সুতরাং জানুয়ারি/২০২৪ মাসের গড় বাজার দরকে কেন্দ্রবিন্দু ধরে ০৫ বছরের পাইকারী ও খুচরা গড় বাজারদর তথ্য নিম্নে দেখানো হলো:

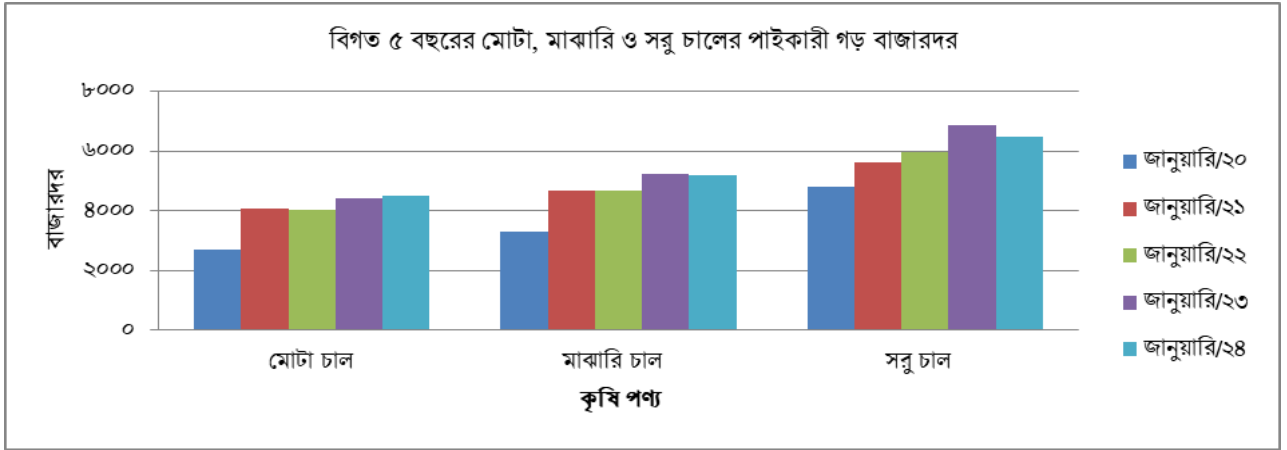
**সারণী- ১.২**

(টাকায়/কুইন্টাল)

কৃষিপণ্য	জানুয়ারি/২০	জানুয়ারি/২১	জানুয়ারি/২২	জানুয়ারি/২৩	জানুয়ারি/২৪
মোটা চাল	২৬৯৭	৪০৫৬	৪০৪৮	৪৪৩১	৪৪৯৫
মাঝারি চাল	৩২৯৮	৪৬৮২	৪৬৬৫	৫২৪৪	৫১৬৯
সবু চাল	৪৭৯২	৫৬১৯	৫৯৬১	৬৮৩৯	৬৪৮২
লাল গম	২৪৮৬	২৫৭২	২৯০০	৪৯৩১	৪০১৮
খোলা আটা	২৫০৫	২৬৫১	৩০৯৮	৫৫৩২	৪২১৬
ভুট্টা	১৯৮৯	২০২২	২৫৫৯	৩৭৯৪	৩৩৩২

তথ্যসূত্রঃ ডিএএম

◆ নিম্নে মোটা, মাঝারি ও সবু চালের তুলনামূলক পাইকারী বাজারদর গ্রাফে উপস্থাপন করা হলো:



৫ বছরের খুচরা গড় বাজারদরের তথ্য নিম্নে দেখানো হলো:

**সারণী – ১.৩**

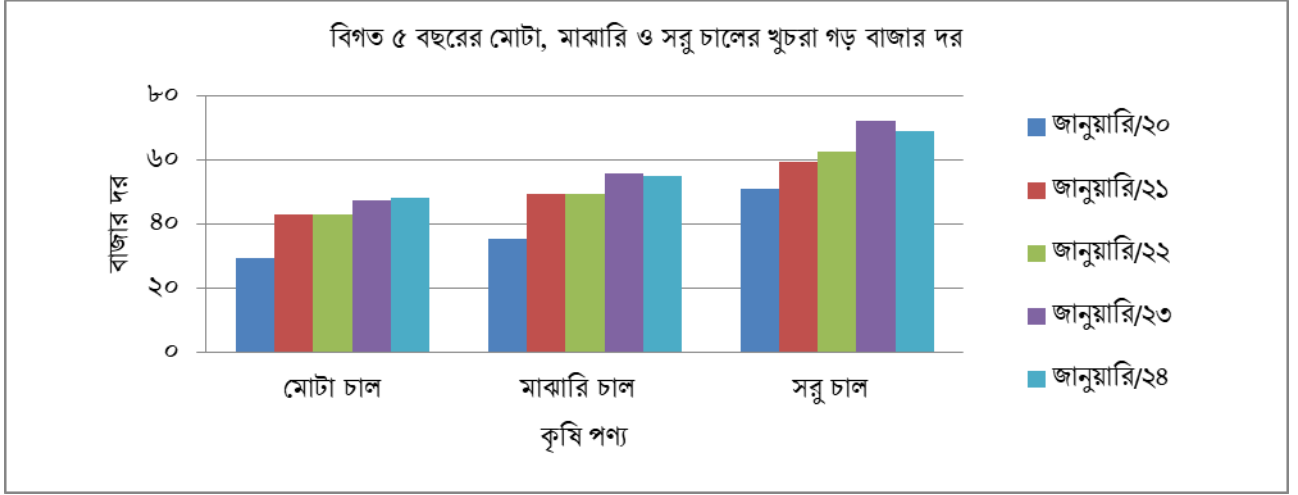
(টাকায়/কেজি)

কৃষিপণ্য	জানুয়ারি/২০	জানুয়ারি/২১	জানুয়ারি/২১	জানুয়ারি/২১	জানুয়ারি/২১
মোটা চাল	২৯.৫০	৪৩.০৬	৪২.৯১	৪৭.৪৮	৪৮.১৫
মাঝারি চাল	৩৫.৫০	৪৯.৪৫	৪৯.২৪	৫৫.৬৯	৫৫.০৫
সবু চাল	৫০.৮৭	৫৯.৩৬	৬২.৬৩	৭২.২২	৬৯.০৫
লাল গম	২৭.৯৪	২৮.৭৫	৩১.৪৩	৫২.৮৫	৪৩.৩০
খোলা আটা	২৭.৬০	২৮.৮৮	৩৩.৬৩	৫৯.৩১	৪৫.৯৮
ভুট্টা	২২.৬০	২৩.১৭	২৮.২১	৪০.৮৪	৩৮.০০

তথ্যসূত্রঃ ডিএএম

০৫ বছরের একই সময়ের অর্থাৎ জানুয়ারি/২০২৪ মাসের চালের বাজারদর হ্রাস/বৃদ্ধির তুলনামূলক পরিস্থিতি নিম্নে গ্রাফের সাহায্যে দেখানো হলো।

◆ নিম্নে মোটা, মাঝারি ও সরু চালের তুলনামূলক খুচরা বাজারদর গ্রাফে উপস্থাপন করা হলো:



□ গ্রাফে বিগত ৫ বছরের জানুয়ারি মাসের তুলনায় ২০২৪ সালের জানুয়ারি মাসে মোটা, মাঝারি ও সরু চালের বাজারদরের হ্রাস/বৃদ্ধি দেখানো হয়েছে। জানুয়ারি/২০২৪ মাসে মোটা ও মাঝারি চালের পাইকারী ও খুচরা পর্যায়ে বাজারদর হ্রাস পেয়েছে।

## ২। বাজারদর প্রবনতা:

➤ কৃষি বিপণন অধিদপ্তর কর্তৃক সংকলিত গত ০৬ মাসে চাল, গম, আটা ও ভুট্টার জাতীয় পাইকারী ও খুচরা গড় বাজারদরের চিত্র নিম্নরূপঃ

### সারণী-১.৪

(টাকায়/কুইন্টাল)

পণ্য	বিবরণ	আগস্ট/২৩	সেপ্টেম্বর/২৩	অক্টোবর/২৩	নভেম্বর/২৩	ডিসেম্বর/২৩	জানুয়ারি/২৪
চাল	মোটা	৪৩৯৫	৪৩৬৪	৪৪৮৫	৪৫০৫	৪৫০৫	৪৪৯৫
	মাঝারি	৫২০১	৫১২৯	৫২০১	৫২০৮	৫২০৮	৫১৬৯
	সরু	৬৩৯৭	৬২১০	৬২৪৬	৬২৭৩	৬২৭৩	৬৪৮২
গম	লাল	৪২৩৬	৪২৮০	৪১৮৭	৩৯১৬	৩৯৫৮	৪০১৮
আটা	খোলা	৪৩৩৩	৪৩৫০	৪২২০	৪১৩০	৪২১৫	৪২১৬
ভুট্টা	রবি	২৮১৯	২৯৮৬	৩০৪৩	২৯৫৫	৩৩৩১	৩৩৩২

● এক মাসের ব্যবধানে জানুয়ারি/২০২৪ মাসে লাল গম কুইন্টাল প্রতি পাইকারী মূল্য ৬০/- টাকা, খোলা আটা ১/- টাকা এবং ভুট্টা ১/- টাকা বৃদ্ধি পেয়েছে।

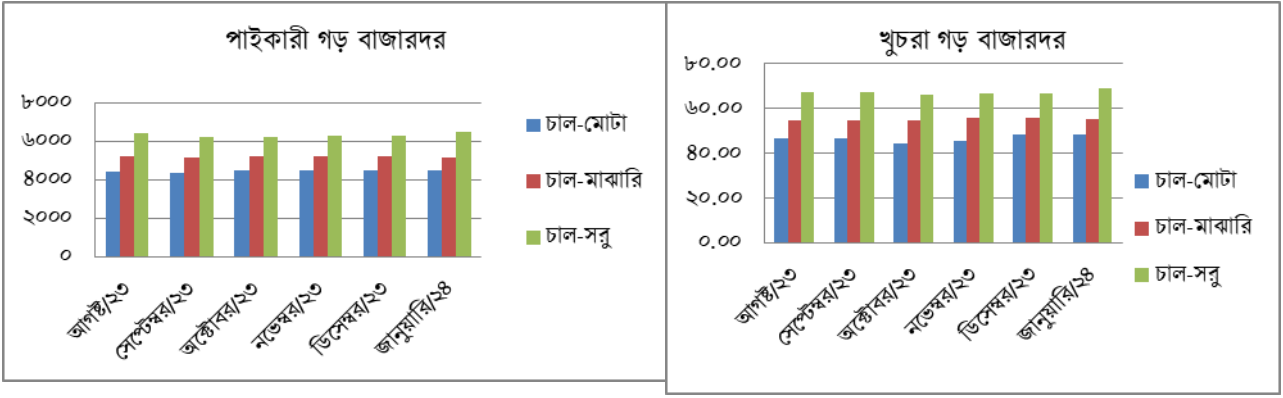
### সারণী-১.৫

(টাকায়/কেজি)

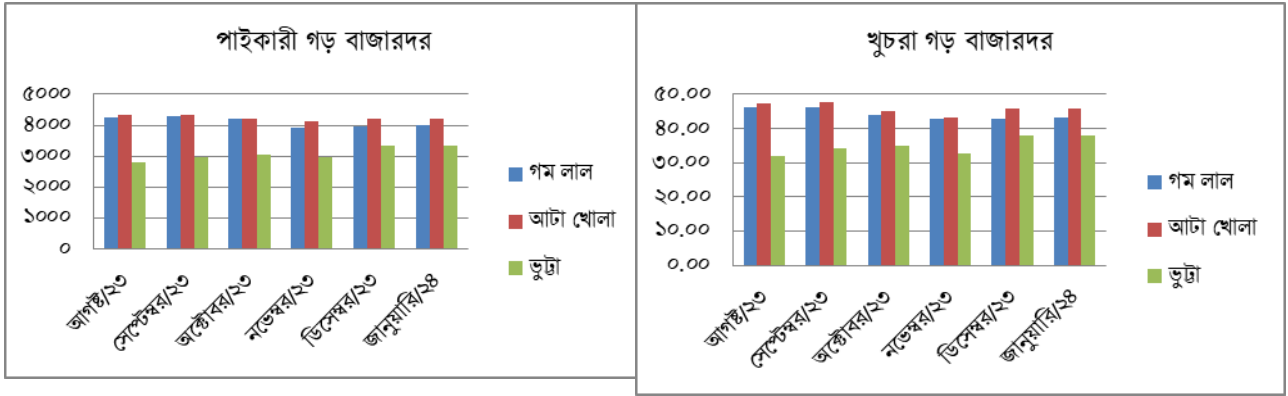
পণ্য	বিবরণ	আগস্ট/২৩	সেপ্টেম্বর/২৩	অক্টোবর/২৩	নভেম্বর/২৩	ডিসেম্বর/২৩	জানুয়ারি/২৩
চাল	মোটা	৪৬.৪৬	৪৬.৫১	৪৪.১৫	৪৫.৫২	৪৮.৫১	৪৮.১৫
	মাঝারি	৫৪.৯৩	৫৫.০০	৫৪.৭৯	৫৫.৬২	৫৫.৮৬	৫৫.০৫
	সরু	৬৭.৪১	৬৭.৫১	৬৬.১৯	৬৬.৬৯	৬৬.৭১	৬৯.০৫
গম	লাল	৪৬.০৭	৪৬.২৭	৪৩.৯১	৪২.৭৭	৪২.৯৫	৪৩.৩০
আটা	খোলা	৪৭.৪৫	৪৭.৫৮	৪৪.৯৯	৪৩.২২	৪৫.৮৫	৪৫.৯৮
ভুট্টা	রবি	৩১.৮৫	৩৪.০১	৩৪.৯৮	৩২.৫২	৩৮.০৩	৩৮.০০

● এক মাসের ব্যবধানে জানুয়ারি/২০২৪ মাসে কেজি প্রতি খুচরা মূল্য লাল গম ০.৩৫/- টাকা, খোলা আটা ০.১৩/- টাকা বৃদ্ধি পেয়েছে এবং ভুট্টা -০.০৩/- টাকা হ্রাস পেয়েছে।

➤ নিম্নে গ্রাফে চালের দর এর হ্রাস ও বৃদ্ধির গতি দেখানো হলো:



➤ নিম্নে গ্রাফে গম, আটা ও ভুট্টার পাইকারী ও খুচরা গড় বাজারদর এর হ্রাস ও বৃদ্ধির গতি দেখানো হলো:



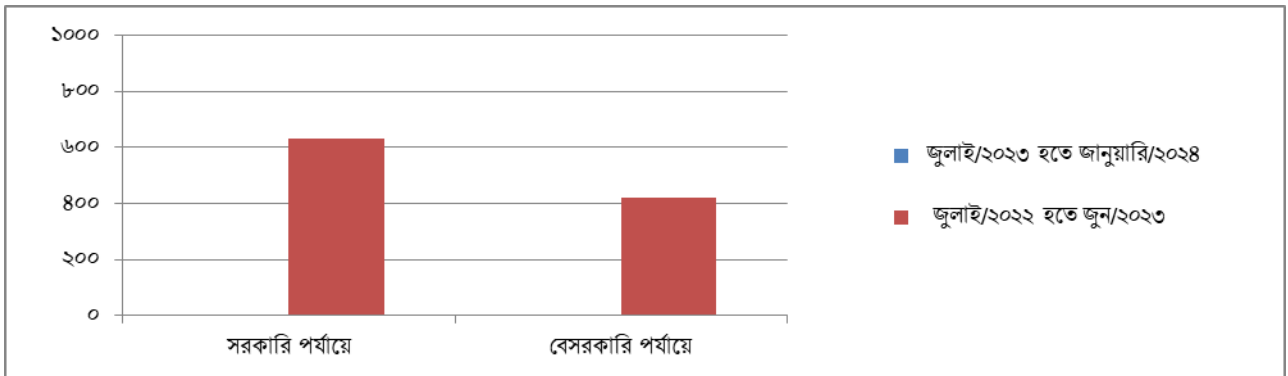
৩। চাল এর আমদানির তুলনামূলক হালচিত্র:

(হাজার মেঃ টন)

চাল	জুলাই/২০২৩ হতে জানুয়ারি/২০২৪	জুলাই/২০২২ হতে জুন/২০২৩
সরকারি পর্যায়ে	০	৬৩৩.৯৪
বেসরকারি পর্যায়ে	০	৪২১.৬২
মোট	০	১০৫৫.৫৬

তথ্য সূত্রঃ এফ পি এম ইউ

➤ চাল এর আমদানির তুলনামূলক চিত্র



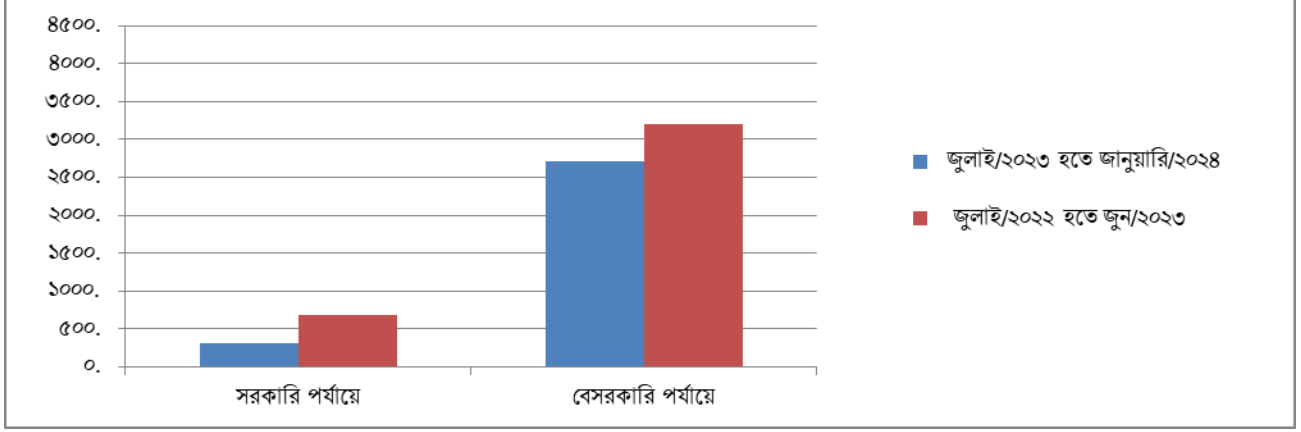
৪। গম এর আমদানির তুলনামূলক হালচিত্র:  
সারণী-১.৭

(হাজার মেট্রিক টন)

গম	জুলাই/২০২৩ হতে জানুয়ারি/২০২৪	জুলাই/২০২২ হতে জুন/২০২৩
সরকারি পর্যায়ে	৩১২.৯১	৬৭৯.৬৫
বেসরকারি পর্যায়ে	২৭১৪.৮৪	৩১৯৫.৪৫
মোট	৩০২৭.৭৫	৩৮৭৫.১০

তথ্য সূত্রঃ- Food Planing and Monitoring Unit (FPMU)

➤ গম এর আমদানির তুলনামূলক চিত্র



৫। খাদ্য শস্যের আন্তর্জাতিক বাজার মূল্যঃ

ডলার/মে.টন

খাদ্যশস্য	জানুয়ারি'২০২৪ মাসে মূল্য	এক সপ্তাহ পূর্বের মূল্য ২২/০১/২০২৪	এক বৎসর পূর্বের মূল্য জানুয়ারি'২০২৪
চাল	৫৪১	৫৩২	৩৯০
গম	২৩৬	২৪০	৩০৭

উপরোক্ত বাজার মূল্য পর্যালোচনা করলে দেখা যায়, এক সপ্তাহের ব্যবধানে চালের মূল্য ০.৩৭% বৃদ্ধি পেয়েছে এবং গমের মূল্য ১০.৬৭% হ্রাস পেয়েছে।

৬। বাজারদর নিয়ন্ত্রিত পর্যায়ে রাখার সম্ভাব্য সুপারিশঃ

- মৌসুমে স্বল্প মূল্যে কৃষি পণ্য বিক্রয়ের (Distress Sale) মাধ্যমে কৃষকরা যাতে ক্ষতির স্বীকার না হন সেলক্ষ্যে শস্য গুদাম ঋণ কার্যক্রম জোরদারকরণ এবং সারা দেশ ব্যাপী সম্প্রসারণের উদ্যোগ গ্রহণ করা।
- সরকারি গোডাউনের ধারণ ক্ষমতা বৃদ্ধিপূর্বক ধানের উৎপাদন ও চাহিদা বিবেচনায় নিয়ে সংগৃহীত খান সরকারি গোডাউন এবং মিলারদের গোডাউনে সংরক্ষণ করে ক্রাশিং এর ব্যবস্থা করা। কৃষকের কাছ থেকে খান ক্রয়ের পরিমাণ বৃদ্ধির মাধ্যমে ধানের ন্যায্যমূল্য নিশ্চিত করা।
- কৃষি যান্ত্রিকীকরণের উপর অধিক জোর দেয়া।
- ধান চালের সরকারী মজুদের ধারণক্ষমতা বাড়ানো।
- ধানের উৎপাদন খরচ হ্রাসের লক্ষ্যে কৃষি উপকরণের উপর ভর্তুকি প্রদানসহ সরকার প্রদত্ত কৃষি সহায়তাসমূহ সরাসরি কৃষকদের নিকট পৌঁছানোর কার্যকরী ব্যবস্থা গ্রহণ।
- মিল মালিকদের গুদামের ১০% সরকার ব্যবহারের সুযোগ থাকতে হবে।
- মিল মালিক ও আড়তদারগণ অতিরিক্ত মজুদ না রাখে এ জন্য নিয়মিত মনিটরিং করতে হবে।

ডাল ও ভোজ্য তেলের মাসিক পাইকারী জাতীয় গড় বাজার দর পরিস্থিতি পর্যালোচনা প্রতিবেদনঃ জানুয়ারি/২০২৪

১. পণ্যঃ ডাল

আমাদের নিত্য প্রয়োজনীয় পণ্যের তালিকায় ডাল একটি গুরুত্বপূর্ণ পণ্য। দেশজ উৎপাদন ও আমদানির মাধ্যমে ডালের চাহিদা পূরণ হয়ে থাকে। তাই বাজার মূল্যে বেশ পরিবর্তন লক্ষ্যনীয়। নিয়মিত কার্যক্রমের আওতায় কৃষি বিপণন অধিদপ্তরের মাঠ পর্যায়ের অফিসসমূহ হতে প্রাপ্ত সাপ্তাহিক বাজারদর বুলেটিন সদর দপ্তরে সংকলন করা হয়। ডিসেম্বর'২০২৩ মাসের সাথে রিপোর্টিং মাস জানুয়ারি'২০২৪ এবং একই সময় জানুয়ারি'২০২৩ মাসের সাথে জানুয়ারি'২০২৪ মাসের বিভিন্ন প্রকার ডালের পাইকারী জাতীয় গড় বাজার দর এবং মাসিক ও বাৎসরিক হ্রাস/বৃদ্ধির হার নিম্নে সারণীতে প্রদর্শন করা হলো।

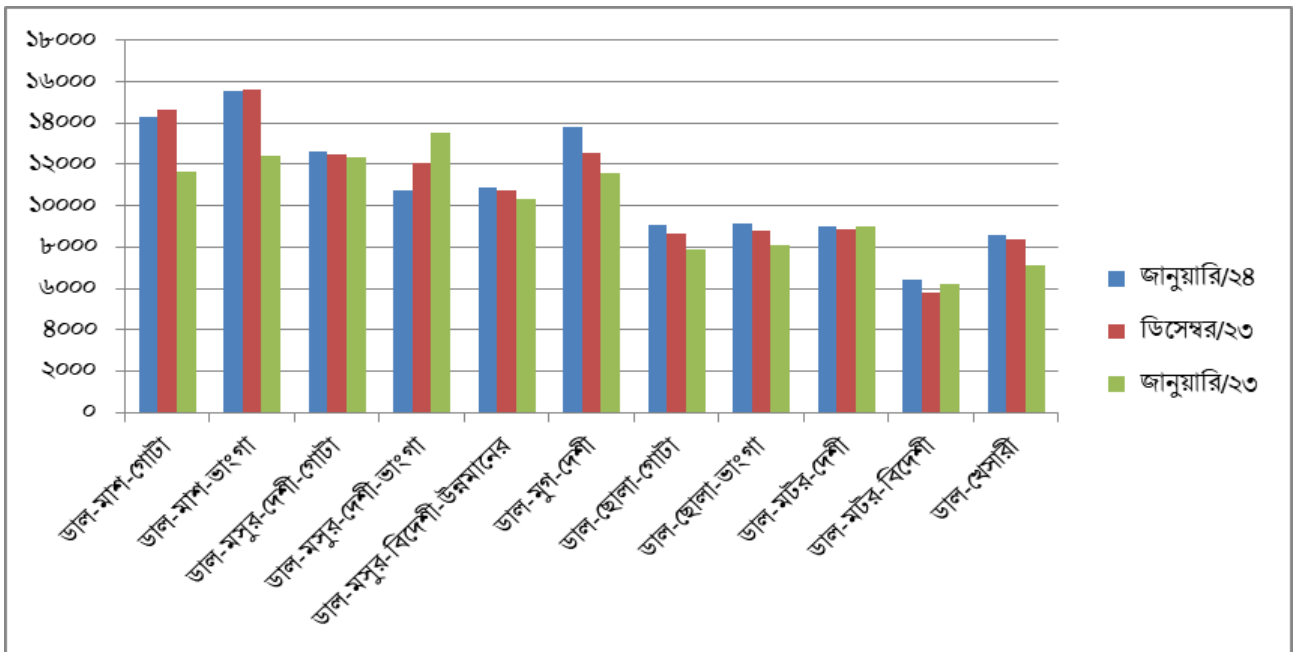
➤ সারণী- ১: বিভিন্ন প্রকার ডালের পাইকারী বাজারদর পরিস্থিতি

সারণী- ১.৮

(টাকা/প্রতি কুইন্টাল)

ক্রঃ নং	দ্রব্যের নাম	রিপোর্টিং মাস	গত মাস	গত বছর	মাসিক দরের হ্রাস বৃদ্ধি	বাৎসরিক দরের হ্রাস বৃদ্ধি
		জানুয়ারি/২৪	ডিসেম্বর /২৩	জানুয়ারি /২৩		
১	ডাল-মাশ- গোটা	১৪২৯৮	১৪৬২২	১১৬৫৩	-২.২২%	২২.৭০%
২	ডাল-মাশ-ভাংগা	১৫৫৬৪	১৫৬১১	১২৪০৫	-০.৩০%	২৫.৪৭%
৩	ডাল-মসুর-দেশী-গোটা	১২৬৫১	১২৪৯১	১২৩২০	১.২৮%	২.৬৯%
৪	ডাল-মসুর-দেশী-ভাংগা	১০৭৪৯	১২০৭৭	১৩৪৯৮	-১১.০০%	-২০.৩৭%
৫	ডাল-মসুর-বিদেশী-উন্নমানের	১০৯০৬	১০৭১২	১০৩৫০	১.৮১%	৫.৩৭%
৬	ডাল-মুগ-দেশী	১৩৭৮৮	১২৫৬৩	১১৫৮৮	৯.৭৫%	১৮.৯৯%
৭	ডাল-ছোলা-গোটা	৯০৫৮	৮৬৪২	৭৮৫০	৪.৮১%	১৫.৩৯%
৮	ডাল-ছোলা-ভাংগা	৯১৫৫	৮৭৭০	৮০৮৯	৪.৩৯%	১৩.১৮%
৯	ডাল-মটর-দেশী	৯০১২	৮৮৯০	৮৯৯২	১.৩৭%	০.২২%
১০	ডাল-মটর-বিদেশী	৬৪২০	৫৭৮১	৬২২৮	১১.০৫%	৩.০৮%
১১	ডাল-খেসারী	৮৫৮১	৮৩৪০	৭১৪১	২.৮৯%	২০.১৭%

রিপোর্টিং মাস জানুয়ারি/২০২৪ গত মাস ডিসেম্বর /২০২৩ ও গত বছর জানুয়ারি /২০২৩ মাসের ডালের জাতীয় গড় পাইকারী বাজারদর চিত্রের সাহায্যে দেখানো হলো



## ১.ক. গত মাসের সাথে তুলনামূলক পর্যালোচনাঃ

উপরের ছকে বর্ণিত তথ্য পর্যালোচনা করে দেখা যায়, পাইকারী পর্যায়ে ডিসেম্বর'২০২৩ মাসের তুলনায় জানুয়ারি/২০২৪ মাসে ডাল মাশ গোট ২.২২, ডাল মাশ ভাংগা ০.৩০, ডাল মসুর দেশী ভাংগা ১১.০০ ডালের দর হ্রাস পেয়েছে। এছাড়া প্রায় প্রায় সকল প্রকার ডালের দর বৃদ্ধি পেয়েছে।

## ১.খ. গত বছরের এই সময়ের সাথে তুলনামূলক পর্যালোচনাঃ

ছকে বর্ণিত বাজারদর তথ্য বিশ্লেষণে লক্ষ্য করা যায়, পাইকারী পর্যায়ে জানুয়ারি'২০২৩ মাসের তুলনায় জানুয়ারি/২০২৪ মাসে ডাল মাশ গোট ২২.৭০%, ডাল মাশ ভাংগা ২৫.৪৭%, ডাল মসুর দেশী গোট ২.৬৯%, ডাল মসুর বিদেশী উন্নতমানের ৫.৩৭%, ডাল মুগ দেশী ১৮.৯৯%, ডাল ছোলা গোট ১৫.৩৯%, ডাল ছোলা ভাংগা ১৩.১৮%, ডাল মটর দেশী ০.২২%, ডাল মটর বিদেশী ৩.০৮% এবং ডাল খেসারী ১৭.৩২% হারে বৃদ্ধি পেয়েছে। এছাড়া শুধুমাত্র ডাল মসুর দেশী ভাংগা ২০.৩৭% হারে ডালের দর হ্রাস পেয়েছে।

## ১.গ. বাজারদর হ্রাস বৃদ্ধির কারণঃ

বিদ্যমান বাজারদর পর্যালোচনা করে দেখা যায় ডিসেম্বর'২০২৩ মাসের তুলনায় জানুয়ারি/২০২৪ মাসে সকল প্রকার ডালের দাম বৃদ্ধি পেয়েছে এবং জানুয়ারি' ২০২৩ মাসের তুলনায় জানুয়ারি'২০২৪ মাসে বেশীর ভাগ ডালের দাম বৃদ্ধি পেয়েছে। ডলারের মূল্য বৃদ্ধির কারণে আমদানি কম হওয়ায় সরবরাহ কম থাকায় চলতি অর্থবছরে সকল ডালের দাম বৃদ্ধি পেয়েছে।

## ২। বাজারদর প্রবণতাঃ

কৃষি বিপণন অধিদপ্তর কর্তৃক সংকলিত গত ০৬ মাসে বিভিন্ন, প্রকার ডালের জাতীয় পাইকারী গড় বাজারদর পরিবর্তনের চিত্র।

### সারণী-২

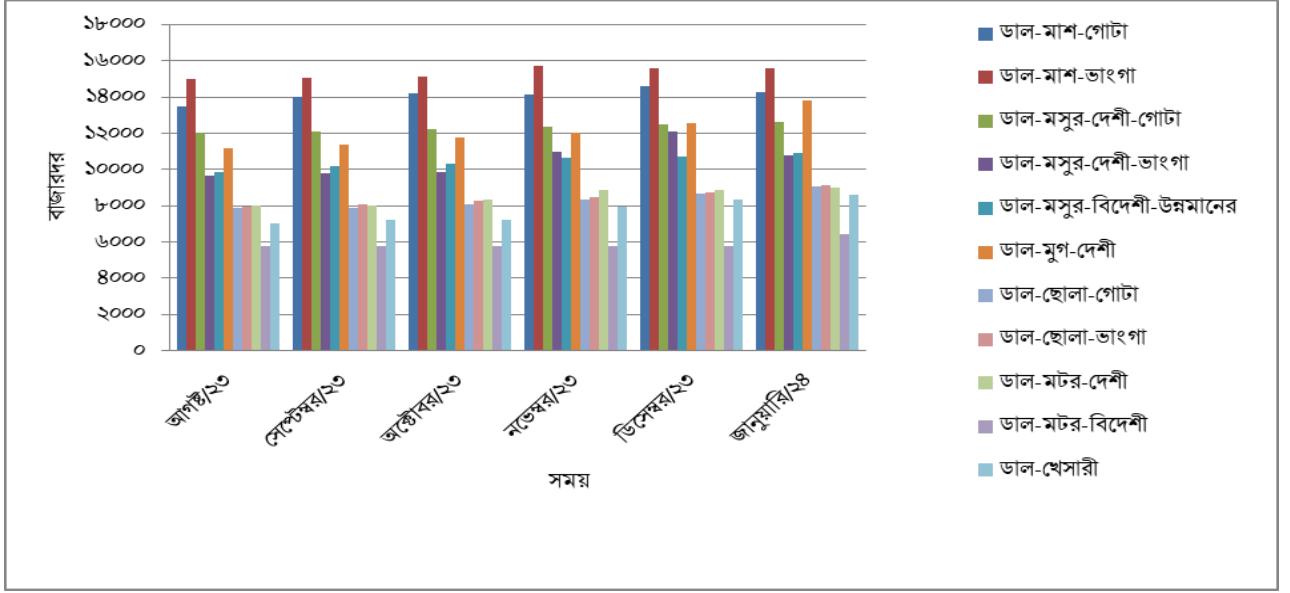
#### ৬ মাসের পাইকারী দামের পরিবর্তনের চিত্র।

#### সারণী-১.৯

(টাকায়/কুইন্টাল)

দ্রব্যের নাম	আগষ্ট/২৩	সেপ্টেম্বর/২৩	অক্টোবর/২৩	নভেম্বর/২৩	ডিসেম্বর/২৩	জানুয়ারি/২৪
ডাল-মাশ-গোট	১৩৫০৬	১৪০১৮	১৪২১৮	১৪১১০	১৪৬২২	১৪২৯৮
ডাল-মাশ-ভাংগা	১৪৯৭৫	১৫০৮১	১৫১১৩	১৫৭৩৪	১৫৬১১	১৫৫৬৪
ডাল-মসুর-দেশী-গোট	১২০০১	১২১২২	১২২১৮	১২৩৯৪	১২৪৯১	১২৬৫১
ডাল-মসুর-দেশী-ভাংগা	৯৬৫৫	৯৭৮৫	৯৮৫২	১০৯৫৫	১২০৭৭	১০৭৪৯
ডাল-মসুর-বিদেশী-উন্নতমানের	৯৮৩১	১০১৭৯	১০৩৪৫	১০৬৪৩	১০৭১২	১০৯০৬
ডাল-মুগ-দেশী	১১১৭০	১১৩৪২	১১৭৫০	১২০৫১	১২৫৬৩	১৩৭৮৮
ডাল-ছোলা-গোট	৭৮৮২	৭৯০০	৮০৫০	৮৩২৮	৮৬৪২	৯০৫৮
ডাল-ছোলা-ভাংগা	৭৯৩৮	৮০৫১	৮২৪৬	৮৪৭৯	৮৭৭০	৯১৫৫
ডাল-মটর-দেশী	৭৯৮৬	৮০২২	৮৩৭৩	৮৮৭০	৮৮৯০	৯০১২
ডাল-মটর-বিদেশী	৫৭৭৩	৫৭৮০	৫৭৭৪	৫৭৮৬	৫৭৮১	৬৪২০
ডাল-খেসারী	৭০৩২	৭২২৯	৭২৪০	৭৯৫৭	৮৩৪০	৮৫৮১

নিম্নে গ্রাফে আগস্ট ' ২০২৩ মাস হতে জানুয়ারি' ২০২৪ পর্যন্ত ৬ মাসের পাইকারী দামের হ্রাস ও বৃদ্ধির গতি দেখানো হলো।



### ৩. পণ্যঃ ভোজ্য তেল

ভোজ্য তেল নিত্য প্রয়োজনীয় গুরুত্বপূর্ণ পণ্য হিসেবে বিবেচিত। সরিষা, সয়াবিন এবং পাম তেল ভোজ্য তেল হিসেবে উল্লেখযোগ্য। সরিষা আমাদের দেশে উৎপাদন হলেও সয়াবিন এবং পাম তেলের চাহিদার পুরোটাই আমদানি করে পূরণ করা হয়। আমদানি নির্ভরতা কমানোর লক্ষ্যে আগামী ০৩ বছরের মধ্যে সরিষার উৎপাদন বাড়ানোর পরিকল্পনা গ্রহণ করা হয়েছে। ভোজ্য তেলের সংকলিত বাজারদর তথ্য পর্যালোচনা পূর্বক ডিসেম্বর'২০২৩ মাসের তুলনায় জানুয়ারি/২০২৪ এবং গত বছর জানুয়ারি' ২০২৩ মাসের তুলনায় জানুয়ারি' ২০২৪ মাসে বিভিন্ন ধরনের ভোজ্য তেলের মাসিক পাইকারী জাতীয় গড় বাজার দর এবং মাসিক ও বাৎসরিক হ্রাস/বৃদ্ধির হার নিম্নে সারণীতে প্রদর্শন করা হলো

### ➤ বিভিন্ন প্রকার ভোজ্য তেলের পাইকারী বাজারদর পরিস্থিতি

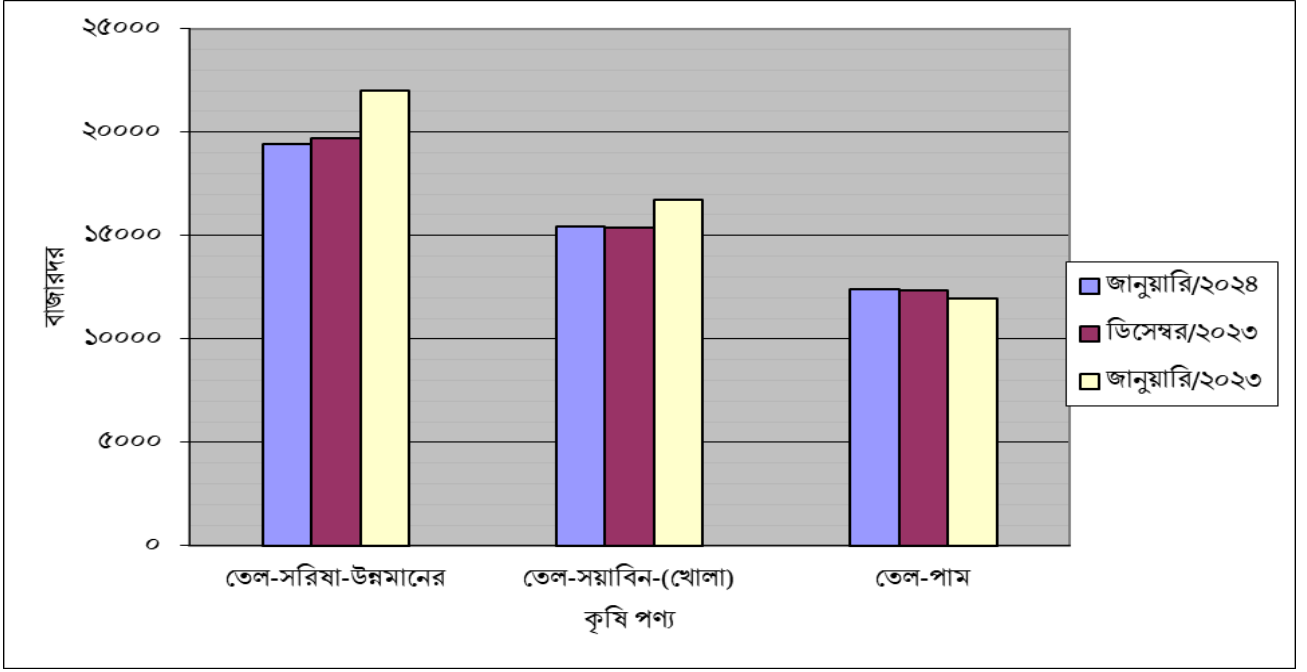
(টাকা/ প্রতি ১০০ লি)

সারণী-১.১০

ক্রঃ নং	দ্রব্যের নাম	চলতি মাস	গত মাস	গত বছর	মাসিক দরের হ্রাস/বৃদ্ধি	বাৎসরিক দরের হ্রাস/বৃদ্ধি
		জানুয়ারি/২৪	ডিসেম্বর /২৩	জানুয়ারি /২৩		
১	তেল-সরিষা- উন্নমানের	১৯৪১৪	১৯৭০৫	২২০১০	-১.৪৮%	-১১.৭৯%
৩	তেল-সয়াবিন-(খোলা)	১৫৪১৮	১৫৩৮১	১৬৭৩৫	০.২৪%	-৭.৮৭%
৪	তেল-পাম	১২৪২০	১২৩৫০	১১৯৭৮	০.৫৭%	৩.৬৯%



রিপোর্টিং মাস জানুয়ারি/২০২৪ গত মাস ডিসেম্বর /২০২৩ ও গত বছর জানুয়ারি /২০২৩ মাসের ডালের জাতীয় গড় পাইকারী বাজারদর চিত্রের সাহায্যে দেখানো হলো



### ৩. ক . গত মাসের সাথে তুলনামূলক পর্যালোচনাঃ

উল্লেখিত ছকের তথ্য পর্যালোচনা করে দেখা যায় যে, ডিসেম্বর'২০২৩ মাসের তুলনায় জানুয়ারি/২০২৪ মাসে সরিষা তেলের দাম কিছুটা হ্রাস পেয়েছে এছাড়া সকল প্রকার তেলের দর বৃদ্ধি পেয়েছে।

### ৩. খ . গত বছরের সাথে তুলনামূলক পর্যালোচনাঃ

ছকে বর্ণিত বাজারদর তথ্য বিশ্লেষণ করে দেখা যায় যে, জানুয়ারি'২০২৩ মাসের তুলনায় জানুয়ারি/২০২৪ মাসে পাম তেলের দাম বৃদ্ধি পেয়েছে।

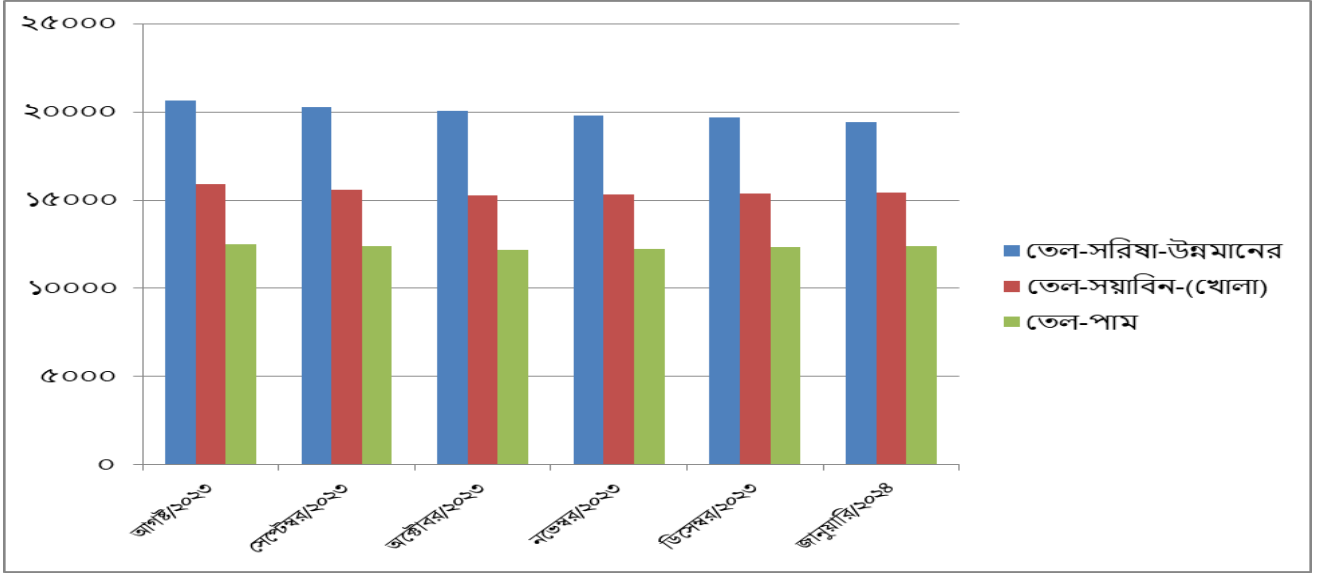
৬ মাসের তেল সরিষা উন্নতমানের, তেল সয়াবিন (খোলা) এবং পাম তেল এর পাইকারী দামের পরিবর্তনের চিত্র।

সারণী-১.১১

• (টাকায়/লিটার)

দ্রব্যের নাম	আগষ্ট/২৩	সেপ্টেম্বর/২৩	অক্টোবর/২৩	নভেম্বর/২৩	ডিসেম্বর/২৩	জানুয়ারি/২৪
তেল-সরিষা-উন্নতমানের	২০৬৩৭	২০২৮৬	২০০৭৮	১৯৮২০	১৯৭০৫	১৯৪১৪
তেল-সয়াবিন-(খোলা)	১৫৯২৯	১৫৫৭২	১৫২৬৯	১৫২৯৯	১৫৩৮১	১৫৪১৮
তেল-পাম	১২৪৯২	১২৩৭৫	১২১৮৯	১২২৩৯	১২৩৫০	১২৪২০

নিম্নে গ্রাফে আগস্ট '২০২৩ মাস হতে জানুয়ারি' ২০২৪ পর্যন্ত ৬ মাসের পাইকারী দামের হ্রাস ও বৃদ্ধির গতি দেখানো হলো।



### ৩.গ. বাজারদর হ্রাস/বৃদ্ধির কারণঃ

আগস্ট'২০২৩ মাসের তুলনায় জানুয়ারি'২০২৪ মাসে সকল প্রকার তেলের দাম হ্রাস পেয়েছে। আন্তর্জাতিক বাজারে তেলের দাম হ্রাস পাওয়ায় স্থানীয় বাজারে দাম হ্রাস পেয়েছে।

### বিভিন্ন প্রকার মসলা জাতীয় ফসলের বাজার দর পরিস্থিতির মাসিক পর্যালোচনা প্রতিবেদন জানুয়ারি'২০২৪

**ফসলের নামঃ** পৈয়াজ (দেশী ও আমদানিকৃত), রসুন (দেশী ও আমদানিকৃত), শুকনা মরিচ, কাঁচা মরিচ, আদা (দেশী ও আমদানিকৃত), হলুদ দেশী (গোল ও লম্বা) এবং ধনিয়া

**বাজারদর পরিস্থিতিঃ** মসলা জাতীয় পণ্য আমাদের নিত্য প্রয়োজনীয় পণ্যের মধ্যে উল্লেখযোগ্য যার গুরুত্ব অপরিসীম। দেশজ উৎপাদন ও আমদানির মাধ্যমে এর চাহিদা পূরণ হয়ে থাকে। তাই বাজার মূল্যেও বেশ ভারতম্য লক্ষ্য করা যায়। কৃষি বিপণন অধিদপ্তরের সদর দপ্তরে জেলা অফিসসমূহ হতে প্রাপ্ত সাপ্তাহিক বাজারদর বুলেটিন হতে সংকলিত বাজারদর ডিসেম্বর'২০২৩ মাসের তুলনায় জানুয়ারি'২০২৪ মাসে পৈয়াজ (দেশী ও আমদানিকৃত), রসুন (দেশী ও আমদানিকৃত), শুকনা মরিচ, কাঁচা মরিচ, আদা (দেশী ও আমদানিকৃত), হলুদ-দেশী (গোল ও লম্বা) এবং ধনিয়া ফসলের পাইকারী ও খুচরা পর্যায়ে জাতীয় গড় মাসিক বাজার দরের হ্রাস/বৃদ্ধির হার নিম্নে সারণীতে প্রদর্শন করা হলো।

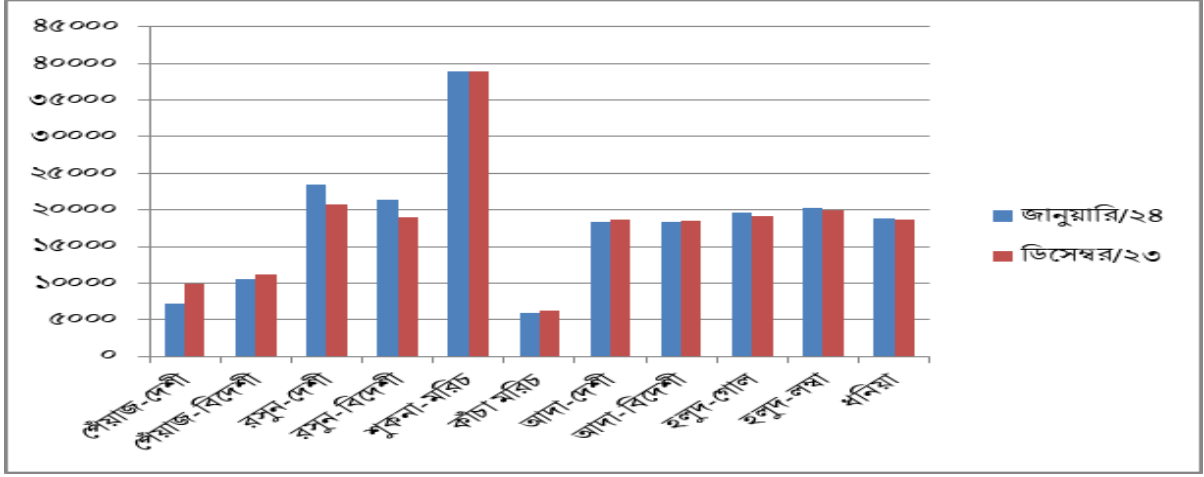
সারণী-১.১২

(টাকায়)

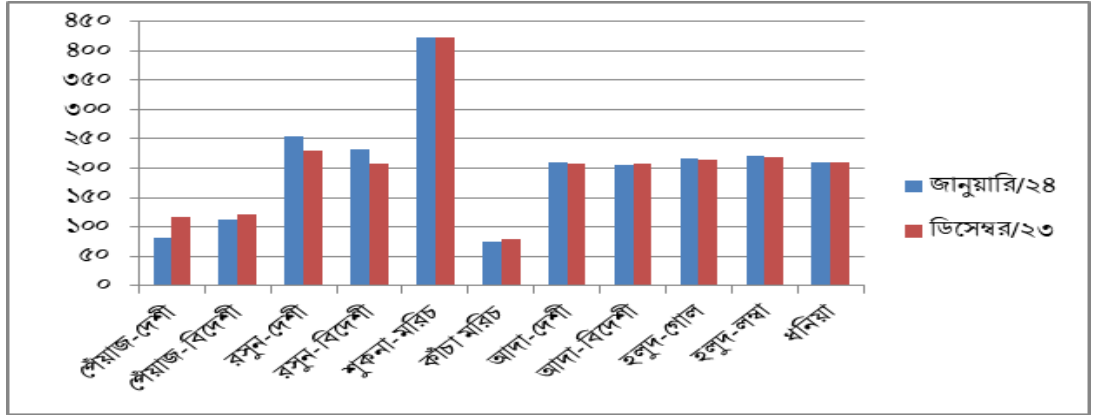
পণ্যের নাম	পাইকারী (প্রতি কুইন্টাল)		খুচরা (প্রতি কেজি)		মাসিক দরের হ্রাস বৃদ্ধি	
	জানুয়ারি/২৪	ডিসেম্বর/২৩	জানুয়ারি/২৪	ডিসেম্বর/২৩	প্রতি কুইন্টাল	প্রতি কেজি
পৈয়াজ-দেশী	৭২৫৩	৯৯৫২	৮১	১১৬	-২৭.১২%	-৩০.৬০%
পৈয়াজ-বিদেশী	১০৪৯৪	১১১৩৫	১১২	১২২	-৫.৭৬%	-৮.২৮%
রসুন-দেশী	২৩৩৯৬	২০৭৯১	২৫৫	২২৯	১২.৫৩%	১১.১৯%
রসুন-বিদেশী	২১৪১৫	১৮৯৪৭	২৩৩	২০৮	১৩.০৩%	১২.১১%
শুকনা-মরিচ	৩৮৮৯৩	৩৮৯৭৪	৪২৩	৪২৪	-০.২১%	-০.৩১%
কাঁচা মরিচ	৫৮৯৩	৬২৪২	৭৪	৭৯	-৫.৫৯%	-৫.৭২%
আদা-দেশী	১৮৪০৬	১৮৬৪৯	২১১	২০৭	-১.৩০%	১.৮৩%
আদা-বিদেশী	১৮২৮২	১৮৫৫৭	২০৫	২০৮	-১.৪৮%	-১.৪৪%
হলুদ-গোল	১৯৫৮২	১৯২২০	২১৭	২১৪	১.৮৮%	১.৩৩%
হলুদ-লম্বা	২০১৯৪	১৯৮৭৯	২২২	২১৯	১.৫৮%	১.৩৭%
ধনিয়া	১৮৮৬২	১৮৭১৮	২১১	২১০	০.৭৭%	০.৪৮%

ডিসেম্বর/২০২৩ ও জানুয়ারি/২০২৪ মাসের জাতীয় গড় পাইকারী মূল্য এর পরিবর্তনের চিত্র

(টাকায়/কুইন্টাল)



ডিসেম্বর/২০২৩ ও জানুয়ারি/২০২৪ মাসের জাতীয় গড় খুচরা মূল্য এর পরিবর্তনের চিত্র



পর্যালোচনাঃ ডিসেম্বর'২০২৩ মাসের তুলনায় জানুয়ারি'২০২৪ মাসে পাইকারী ও খুচরা জাতীয় গড় বাজার দরের হ্রাস/বৃদ্ধির পরিস্থিতি পর্যালোচনা নিম্নরূপ-

- পেঁয়াজ (দেশী) এর দাম ডিসেম্বর'২০২৩ মাসের তুলনায় জানুয়ারি'২০২৪ মাসে পাইকারী দাম ২৭.১২ % হারে এবং খুচরা দাম ৩০.৬০% হারে হ্রাস পেয়েছে। পেঁয়াজ (বিদেশী) পাইকারী দাম ৫.৭৬% হারে এবং খুচরা দাম ৮.২৮% হারে হ্রাস পেয়েছে।
- রসুন (দেশী)পাইকারী ১২.৫৩% হারে ও খুচরা দাম ১১.১৯% হারে বৃদ্ধি পেয়েছে। রসুন(বিদেশী) পাইকারী ১৩.০৩% হারে এবং খুচরা দাম ১২.১১% হারে বৃদ্ধি পেয়েছে।
- শুকনা মরিচ এর দাম ডিসেম্বর'২০২৩ মাসের তুলনায় জানুয়ারি'২০২৪ মাসে পাইকারী দাম ০.২১% হারে এবং খুচরা দাম ০.৩১% হারে হ্রাস পেয়েছে।
- কাঁচা মরিচ এর দাম ডিসেম্বর'২০২৩ মাসের তুলনায় জানুয়ারি'২০২৪ মাসে পাইকারী দাম ৫.৫৯% হারে এবং খুচরা দাম %৫.৭২ হারে হ্রাস পেয়েছে।

- আদা (দেশী) এর দাম ডিসেম্বর'২০২৩ মাসের তুলনায় জানুয়ারি'২০২৪ মাসে পাইকারী দাম ১.৩০% হারে হ্রাস পেয়েছে ও খুচরা দাম ১.৮৩% হারে বৃদ্ধি পেয়েছে। আদা (বিদেশী) পাইকারী দাম ১.৪৮% হারে ও খুচরা দাম ১.৪৪% হারে হ্রাস পেয়েছে।
- হলুদ (গোল) এর পাইকারী দাম ১.৮৮% হারে এবং খুচরা দাম ১.৩৩% হারে বৃদ্ধি পেয়েছে। পক্ষান্তরে হলুদ (লম্বা) পাইকারী দাম ১.৫৮% হারে এবং খুচরা দাম ১.৩৭% হারে বৃদ্ধি পেয়েছে।
- ধনিয়ার পাইকারী দাম ০.৭৭% হারে এবং খুচরা দাম ০.৪৮% হারে বৃদ্ধি পেয়েছে।

জানুয়ারি'২০২৪ মাসে খুচরা পর্যায়ে রসুন বিদেশী এর দাম সর্বোচ্চ বৃদ্ধি পেয়েছে ১২.১১%। সর্বনিম্ন বৃদ্ধি পেয়েছে ধনিয়া ০.৪৮%। অন্যদিকে, পাইকারী পর্যায়ে সর্বোচ্চ বৃদ্ধি পেয়েছে রসুন বিদেশী ১৩.০৩% এবং সর্বনিম্ন বৃদ্ধি পেয়েছে ধনিয়া ০.৭৭%।

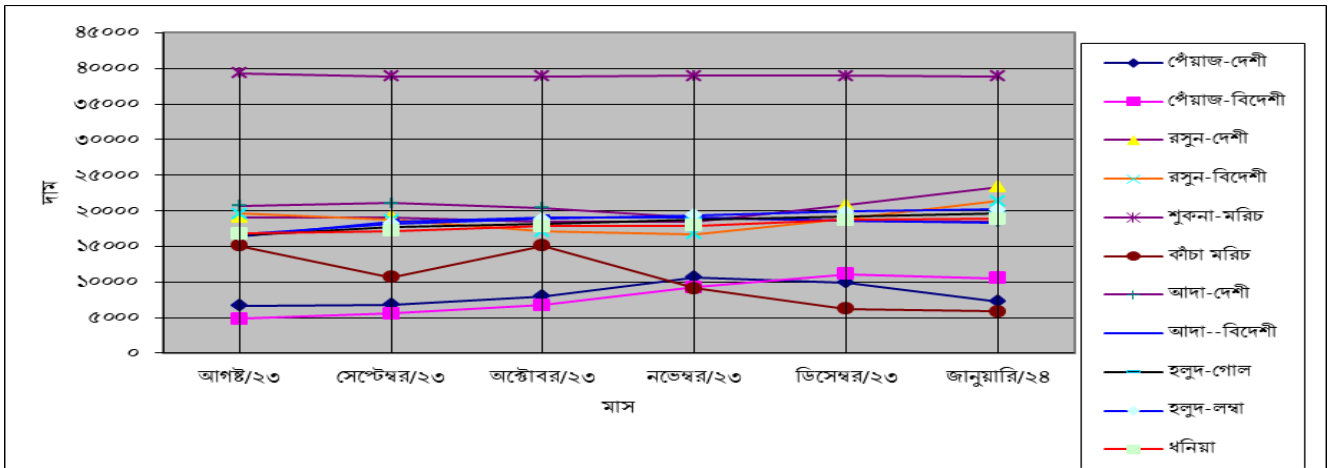
#### বাজারের গতি প্রবাহঃ

- ক) কৃষি বিপণন অধিদপ্তরের সাপ্তাহিক বাজারদর বুলেটিনের মাধ্যমে বিগত ৬ মাসের সংকলিত জাতীয় গড় বাজারদরের ভিত্তিতে পৈয়াজ (দেশী ও আমদানিকৃত), রসুন (দেশী ও আমদানিকৃত), শুকনা মরিচ, কাঁচা মরিচ, আদা (দেশী ও আমদানিকৃত), হলুদ (গোল ও লম্বা) এবং ধনিয়া ফসলের পাইকারী বাজারদরের গতি প্রবাহ নিম্নে সারণীর মাধ্যমে উপস্থাপন করা হলো-

#### ৬ মাসের পাইকারী মূল্য পরিবর্তনের চিত্র/ধারাক্রম

পণ্যের নাম	আগষ্ট/২৩	সেপ্টেম্বর/২৩	অক্টোবর/২৩	নভেম্বর/২৩	ডিসেম্বর/২৩	জানুয়ারি /২৪
পৈয়াজ-দেশী	৬৬৬৫	৬৮৫৮	৭৯৯৭	১০৬৪৪	৯৯৫২	৭২৫৩
পৈয়াজ-বিদেশী	৪৮৬৬	৫৫৮৫	৬৭৭৬	৯২৭৭	১১১৩৫	১০৪৯৪
রসুন-দেশী	১৯০৯৫	১৯১০০	১৮৪৯৫	১৮৫২৪	২০৭৯১	২৩৩৯৬
রসুন-বিদেশী	১৯৬১২	১৮৭০৪	১৭০৯৯	১৬৭১৪	১৮৯৪৭	২১৪১৫
শুকনা-মরিচ	৩৯৩৩৫	৩৮৯২১	৩৮৯২৮	৩৮৯৫৪	৩৮৯৭৪	৩৮৮৯৩
কাঁচা মরিচ	১৫১৩১	১০৬৬৫	১৫১২৩	৯১৩৬	৬২৪২	৫৮৯৩
আদা-দেশী	২০৭৩২	২১০৯৬	২০৪৫১	১৯১০৮	১৮৬৪৯	১৮৪০৬
আদা-বিদেশী	১৬৩২৯	১৮৫২৬	১৯১৩১	১৯০১৭	১৮৫৫৭	১৮২৮২
হলুদ-গোল	১৬৪৮৭	১৭৬৮৩	১৮১৪৯	১৮৭৬৯	১৯২২০	১৯৫৮২
হলুদ-লম্বা	১৬৬২৩	১৮২০২	১৮৮৩৭	১৯৪০০	১৯৮৭৯	২০১৯৪
ধনিয়া	১৬৭৮৮	১৭২০০	১৭৮০৯	১৭৮৯২	১৮৭১৮	১৮৮৬২

আগস্ট'২৩ হতে জানুয়ারি/২৪ মাস পর্যন্ত পেঁয়াজ ও রসুন (দেশী ও আমদানিকৃত), শুকনা মরিচ, কাঁচা মরিচ, আদা (দেশী ও আমদানিকৃত), হলুদ দেশী (গোল ও লম্বা) এবং ধনিয়া ফসলের পাইকারী দামের গতি প্রবাহ

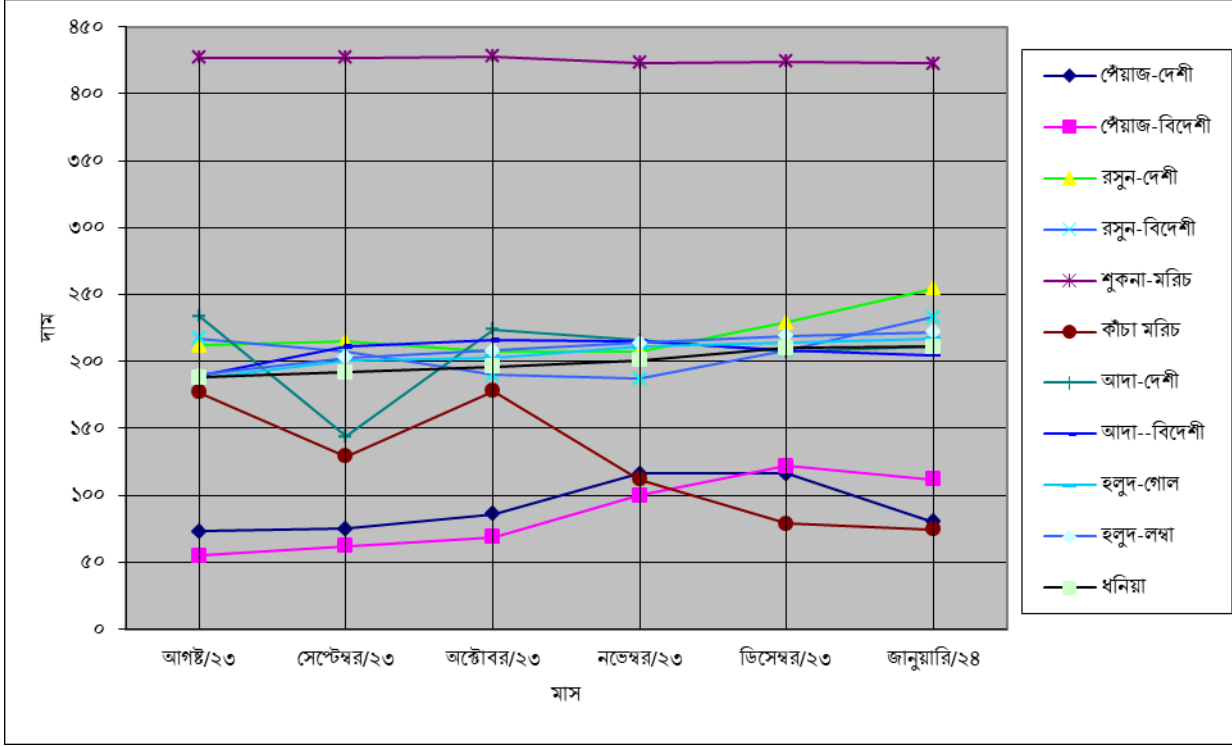


বিগত ৬ মাসের পাইকারী বাজার দর পর্যালোচনা করলে দেখা যায় রসুন দেশী ও বিদেশী, হলুদ গোল ও লম্বা এবং ধনিয়ার দাম বৃদ্ধি পেয়েছে। এছাড়া পেঁয়াজ দেশী, পেঁয়াজ বিদেশী, শুকনা মরিচ, কাঁচা মরিচ, আদা দেশী ও বিদেশী পণ্যের দাম হ্রাস পেয়েছে।

#### ৬ মাসের খুচরা মূল্য পরিবর্তনের চিত্র/ধারাক্রম

পণ্যের নাম	আগস্ট/২৩	সেপ্টেম্বর/২৩	অক্টোবর/২৩	নভেম্বর/২৩	ডিসেম্বর/২৩	জানুয়ারি /২৪
পেঁয়াজ-দেশী	৭৩	৭৫	৮৬	১১৬	১১৬	৮১
পেঁয়াজ-বিদেশী	৫৫	৬২	৬৯	১০০	১২২	১১২
রসুন-দেশী	২১২	২১৫	২০৭	২০৭	২২৯	২৫৫
রসুন-বিদেশী	২১৭	২০৭	১৯০	১৮৭	২০৮	২৩৩
শুকনা-মরিচ	৮২৭	৮২৭	৮২৮	৮২৩	৮২৪	৮২৩
কাঁচা মরিচ	১৭৭	১২৯	১৭৮	১১২	৭৯	৭৪
আদা-দেশী	২৩৪	১৪৪	২২৪	২১৬	২০৭	২১১
আদা--বিদেশী	১৮৯	২১১	২১৬	২১৫	২০৮	২০৫
হলুদ-গোল	১৮৭	২০১	২০৩	২১১	২১৪	২১৭
হলুদ-লম্বা	১৯০	২০৩	২০৮	২১৪	২১৯	২২২
ধনিয়া	১৮৮	১৯২	১৯৬	২০১	২১০	২১১

আগস্ট'২৩ হতে জানুয়ারি/২৪ পর্যন্ত পৈয়াজ ও রসুন (দেশী ও আমদানিকৃত), শুকনা মরিচ, কাঁচা মরিচ, আদা (দেশী ও আমদানিকৃত), হলুদ দেশী (গোল ও লম্বা) এবং ধনিয়া ফসলের খুচরা দামের গতি প্রবাহ।



বিগত ৬ মাসের খুচরা বাজার দর পর্যালোচনা করলে দেখা যায় রসুন দেশী ও বিদেশী, হলুদ গোল ও লম্বা এবং ধনিয়ার দাম বৃদ্ধি পেয়েছে। এছাড়া পৈয়াজ দেশী, পৈয়াজ বিদেশী, শুকনা মরিচ, কাঁচা মরিচ, আদা দেশী ও বিদেশী পণ্যের দাম হ্রাস পেয়েছে।

### অর্থকরী ফসলের বাজার মূল্য পরিস্থিতির মাসিক পর্যালোচনা প্রতিবেদন (তামাক, পাট ও তুলা) মাসের নামঃ জানুয়ারি/২০২৪ খ্রিঃ

#### সার সংক্ষেপঃ

২০২২-২০২৩ অর্থ বছরে সামগ্রিক ভাবে ৭৬,০৫০ একর জমিতে তামাকের আবাদ হয় এবং ৬৯,৯৮০ মেঃ টন তামাক উৎপাদন করা যায়। কোথাও চাষী পর্যায়ে তামাক অবিক্রিত থাকার খবর পাওয়া যায়নি। তাপশোধিত এবং বার্লি জাতের তামাক সংশ্লিষ্ট কোম্পানীসমূহ চাষী পর্যায় হতে ক্রয় করে মার্চ থেকে জুন মাসের মধ্যে। এরপর দেশি জাতের তামাক ক্রয় বিক্রয় হয়।

ডিসেম্বর/২০২৩ মাসের তুলনায় জানুয়ারি/২০২৪ মাসে মতিহার তামাকের পাইকারি মূল্য ৩.৩০% বৃদ্ধি পেয়েছে এবং জাতি তামাকের পাইকারি মূল্য -৪.৫৪% হ্রাস পেয়েছে। জানুয়ারি/২০২৩ মাসের তুলনায় জানুয়ারি/২০২৪ মাসে মতিহার তামাকের পাইকারি মূল্য ৩৮.৪৮% বৃদ্ধি পেয়েছে ও জাতি তামাকের পাইকারি মূল্য ১৬.২৮% বৃদ্ধি পেয়েছে।

ডিসেম্বর/২০২৩ মাসের তুলনায় জানুয়ারি/২০২৪ মাসে মতিহার তামাকের খুচরা মূল্য -৮.৮০% হ্রাস পেয়েছে এবং জাতি তামাকের খুচরা মূল্য -০.৮২% হ্রাস পেয়েছে।

ডিসেম্বর/২০২৩ মাসের তুলনায় জানুয়ারি/২০২৪ মাসে পাট (তোষা) এর জাতীয় গড় পাইকারি মূল্য ২.০৪% বৃদ্ধি পেয়েছে। গত বৎসরের একই মাসের পাইকারি মূল্যের জাতীয় গড় দাম এর চেয়ে এ বৎসরের পাট (তোষা) এর জাতীয় পাইকারি বাজার দর - ৩২.৮৫% হ্রাস পেয়েছে।

ডিসেম্বর/২০২৩ মাসের তুলনায় জানুয়ারি/২০২৪ মাসে শিমুল তুলার পাইকারী মূল্য ৪.৫০% বৃদ্ধি পেয়েছে এবং কার্পাস তুলার পাইকারী মূল্য ৬.৪১% বৃদ্ধি পেয়েছে। গত বৎসরের তুলনায় এ বৎসরে শিমুল তুলার পাইকারী মূল্য ১৭.০৭% বৃদ্ধি পেয়েছে এবং কার্পাস তুলার পাইকারী মূল্য ১৮.৫৫% বৃদ্ধি পেয়েছে।

ডিসেম্বর/২০২৩ মাসের তুলনায় জানুয়ারি/২০২৪ মাসে শিমুল তুলার খুচরা মূল্য ২.৪২% বৃদ্ধি পেয়েছে এবং কার্পাস তুলার খুচরা মূল্য ৪.৭৮% বৃদ্ধি পেয়েছে। গত বৎসরের তুলনায় এ বৎসরে শিমুল তুলার খুচরা মূল্য ৫.৩৯% বৃদ্ধি পেয়েছে এবং কার্পাস তুলার খুচরা মূল্য ৭.১১% বৃদ্ধি পেয়েছে।

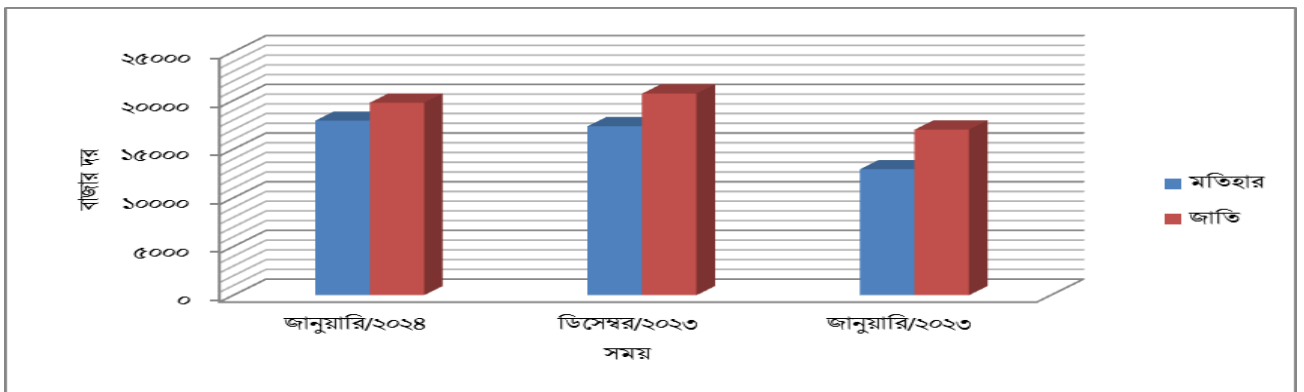
### পণ্যঃ তামাক

ভিন্ন তামাক কোম্পানী, রংপুর তামাক ব্যবসায়ী সমিতি ও মাঠ পর্যায়ের অফিস সমূহ হতে প্রাপ্ত তথ্য মতে ২০২১-২০২২ অর্থ বছরে সামগ্রিক ভাবে ১,১২,৯২৭ একর জমিতে তামাকের আবাদ হয় এবং ৯১,৫৭৩ মেঃ টন তামাক উৎপাদন হয়। কোথাও চাষী পর্যায়ে তামাক অবিক্রিত থাকার খবর পাওয়া যায়নি। তাপশোধিত এবং বার্লি জাতের, যা সরাসরি তামাক সংশ্লিষ্ট কোম্পানীসমূহ চাষী পর্যায় হতে ক্রয় করে। কৃষি মূল্য উপদেষ্টা কমিটি কর্তৃক চাষী পর্যায় হতে ক্রয়ের জন্য প্রতি বছর তামাক ফসলের সর্বনিম্ন মূল্য নির্ধারণ করে দেয়া হয়। দেশী তামাকের কেনাবেচা খোলা বাজার হতে সম্পাদিত হয় এবং এর মধ্যে মতিহার, জাতি ও ডিভি তামাকের পরিমাণই বেশী। কিছু পরিমাণ বাংলাদেশের গুরুত্বপূর্ণ ১০টি জেলা হতে প্রাপ্ত মতিহার ও জাতি তামাক এর পাইকারি গড় বাজার দর এর ভিত্তিতে মাসিক ও বাৎসরিক মূল্য হ্রাস-বৃদ্ধির তুলনামূলক পর্যালোচনা নীচে প্রদত্ত হলো।

### তামাক ফসলের পাইকারি মূল্য পরিস্থিতি

ঢাকা/কুইন্টাল

পণ্যের নাম	জানুয়ারি/২০২৪	ডিসেম্বর/২০২৩	জানুয়ারি/২০২৩	মাসিক হ্রাস/বৃদ্ধি	বাৎসরিক হ্রাস/বৃদ্ধি
মতিহার	১৭৯২৫	১৭৩৫৩	১২৯৪৪	৩.৩০%	৩৮.৪৮%
জাতি	১৯৭৬৭	২০৭০৮	১৭০০০	-৪.৫৪%	১৬.২৮%



ডিসেম্বর/২০২৩ মাসের তুলনায় জানুয়ারি/২০২৪ মাসে মতিহার তামাকের পাইকারি মূল্য ৩.৩০% বৃদ্ধি পেয়েছে এবং জাতি তামাকের পাইকারি মূল্য -৪.৫৪% হ্রাস পেয়েছে। জানুয়ারি/২০২৩ মাসের তুলনায় জানুয়ারি/২০২৪ মাসে মতিহার তামাকের পাইকারি মূল্য ৩৮.৪৮% বৃদ্ধি পেয়েছে ও জাতি তামাকের পাইকারি মূল্য ১৬.২৮% বৃদ্ধি পেয়েছে।

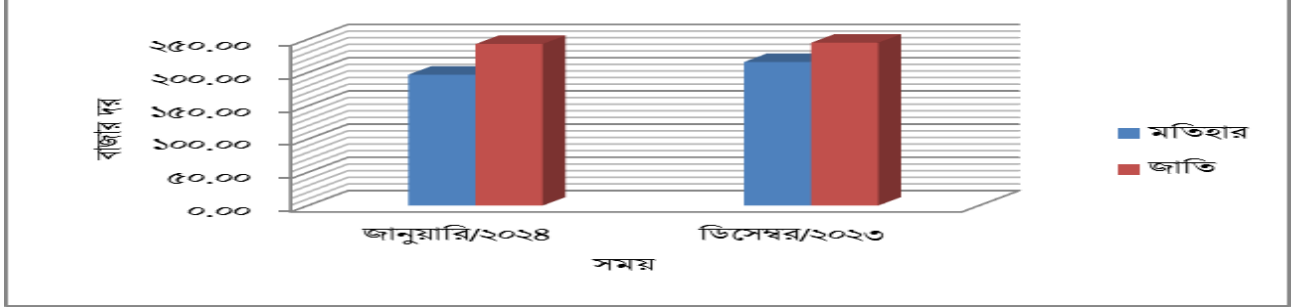
## ডিসেম্বর/২০২৩ মাসের তুলনায় জানুয়ারি/২০২৪ মাসে তামাকের বাজার মূল্যের তুলনাঃ

### তামাক ফসলের খুচরা মূল্য পরিস্থিতি

সারণী-১.১৬

টাকা/কেজি

পণ্যের নাম	জানুয়ারি/২০২৪	ডিসেম্বর/২০২৩	মাসিক হ্রাস/বৃদ্ধি
মতিহার	১৯৭.০০	২১৬.০০	-৮.৮০%
জাতি	২৪৩.০০	২৪৫.০০	-০.৮২%



### তামাকের সরকার নির্ধারিত মূল্য-এর সাথে বাজার মূল্যের তুলনা'র চিত্র

ডিসেম্বর/২০২৩ মাসের তুলনায় জানুয়ারি/২০২৪ মাসে মতিহার তামাকের খুচরা মূল্য -৮.৮০% হ্রাস পেয়েছে এবং জাতি তামাকের খুচরা মূল্য -০.৮২% হ্রাস পেয়েছে।

### পাটঃ

প্রধান তিনটি আঁশ ফসল হলো পাট, কেনাফ ও মেস্তা। এদের মধ্যে পাট প্রধান অর্থকরী ফসল। পাটের দুইটি প্রজাতি-দেশী ও তোষা। দেশী পাটের ফল গোলাকার ও পাতার স্বাদ তিতা। তোষা পাটের ফল লম্বা এবং পাতার স্বাদ তিতা নয়। পাট উৎপাদনে অগ্রগামী জেলাগুলো হলো- ফরিদপুর, যশোর, ঢাকা, টাঙ্গাইল, কুষ্টিয়া, জামালপুর ও পাবনা। পাটের আঁশ থেকে পাটের সুতা, ব্যাগ, বস্তা, পর্দা, কার্পেট ও সংশ্লিষ্ট পণ্য তারপুলিন, প্যাকিং দ্রব্যাদি উৎপাদিত হয়। এছাড়াও পার্টিকেল বোর্ড, পাট-প্লাস্টিক ও অনুরূপ দ্রব্য তৈরিতে পাটের ব্যবহার হচ্ছে। কৃষকের জ্বালানির সিংহভাগই আসে পাটখড়ি থেকে। পাটের পাতা শাক হিসেবে ব্যবহার হয় এবং খুবই সুস্বাদু। দেশের শতকরা ৬০ ভাগ কৃষক পাট চাষ করে জীবিকা নির্বাহ করে। দেশে উৎপাদিত পাটের শতকরা ৭০ ভাগ দেশে ব্যবহার হয়, ৩০ ভাগ কাঁচা পাট ও পাটজাত দ্রব্য হিসেবে রপ্তানী হয়।

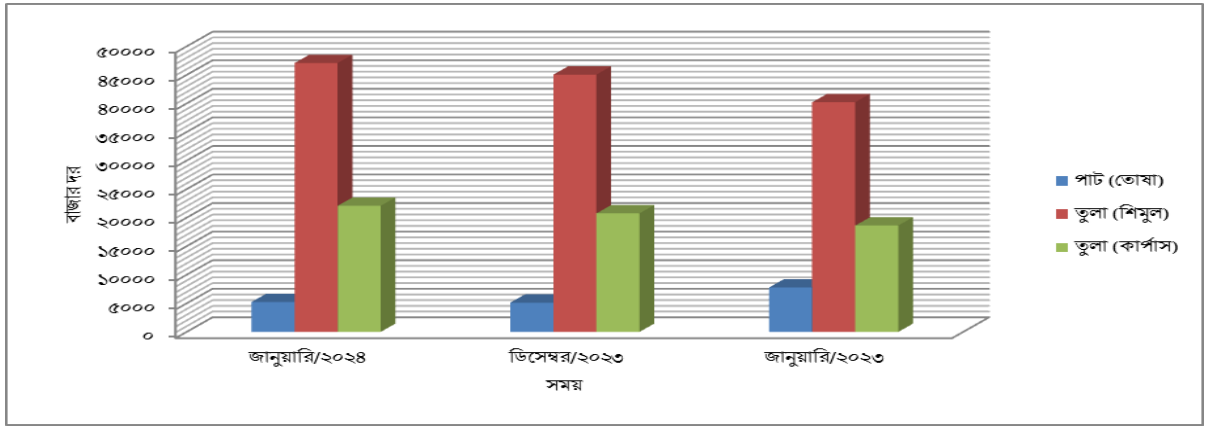
### পাট ও তুলা ফসলের পাইকারী মূল্য পরিস্থিতি

সারণী-১.১৭

(টাকা/কুইন্টাল)

পণ্যের নাম	জানুয়ারি/২০২৪	ডিসেম্বর/২০২৩	জানুয়ারি/২০২৩	মাসিক হ্রাস/বৃদ্ধি	বাৎসরিক হ্রাস/বৃদ্ধি
পাট (তোষা)	৫২১৩	৫১০৯	৭৭৬৩	২.০৪%	-৩২.৮৫%
তুলা (শিমুলা)	৪৭০৬২	৪৫০৩৬	৪০২০০	৪.৫০%	১৭.০৭%
তুলা (কার্পাস)	২২০৮০	২০৭৫০	১৮৬২৫	৬.৪১%	১৮.৫৫%





### পাট ও তুলা ফসলের পাইকারী মূল্য চিত্র

**পাটঃ** ডিসেম্বর/২০২৩ মাসের তুলনায় জানুয়ারি/২০২৪ মাসে পাট (তোষা) এর জাতীয় গড় পাইকারী মূল্য ২.০৪% বৃদ্ধি পেয়েছে। গত বৎসরের একই মাসের পাইকারী মূল্যের জাতীয় গড় দাম এর চেয়ে এ বৎসরের পাট (তোষা) এর জাতীয় পাইকারী বাজার দর -৩২.৮৫% হ্রাস পেয়েছে।

**তুলাঃ** ডিসেম্বর/২০২৩ মাসের তুলনায় জানুয়ারি/২০২৪ মাসে শিমুল তুলার পাইকারী মূল্য ৪.৫০% বৃদ্ধি পেয়েছে এবং কার্পাস তুলার পাইকারী মূল্য ৬.৪১% বৃদ্ধি পেয়েছে। গত বৎসরের তুলনায় এ বৎসরে শিমুল তুলার পাইকারী মূল্য ১৭.০৭% বৃদ্ধি পেয়েছে এবং কার্পাস তুলার পাইকারী মূল্য ১৮.৫৫% বৃদ্ধি পেয়েছে।

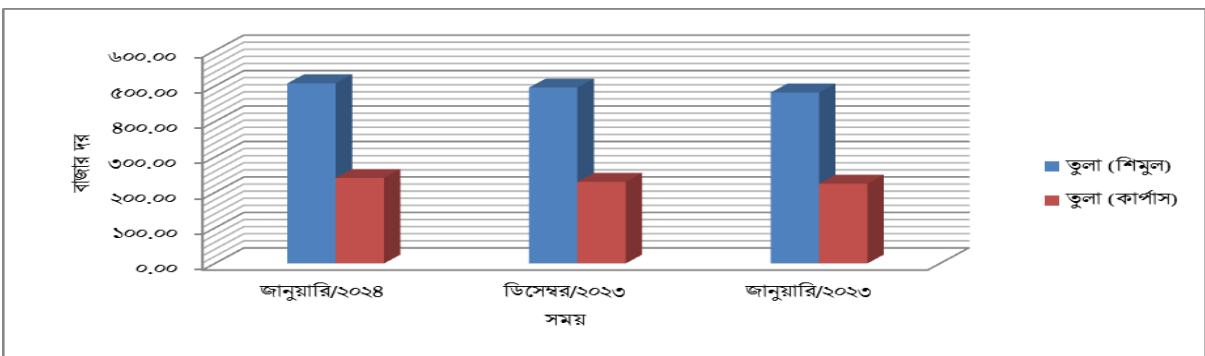
### তুলা ফসলের খুচরা মূল্য পরিস্থিতি

সারণী-১.১৮

(টাকা/কেজি)

পণ্যের নাম	জানুয়ারি/২০২৪	ডিসেম্বর/২০২৩	জানুয়ারি/২০২৩	মাসিক হ্রাস/বৃদ্ধি	বাৎসরিক হ্রাস/বৃদ্ধি
তুলা (শিমুল)	৫০৮.০০	৪৯৬.০০	৪৮২.০০	২.৪২%	৫.৩৯%
তুলা (কার্পাস)	২৪১.০০	২৩০.০০	২২৫.০০	৪.৭৮%	৭.১১%

### তুলা ফসলের খুচরা মূল্য চিত্র



**পাটঃ** জেলা পর্যায়ের বিভিন্ন বাজারে পাট-এর খুচরা পর্যায়ে বিক্রয় না হওয়ার কারণে তুলনামূলক বাজার দর-এ খুচরা মূল্য দেখানো হয়নি।

তুলাঃ ডিসেম্বর/২০২৩ মাসের তুলনায় জানুয়ারি/২০২৪ মাসে শিমুল তুলার খুচরা মূল্য ২.৪২% বৃদ্ধি পেয়েছে এবং কার্পাস তুলার খুচরা মূল্য ৪.৭৮% বৃদ্ধি পেয়েছে। গত বৎসরের তুলনায় এ বৎসরে শিমুল তুলার খুচরা মূল্য ৫.৩৯% বৃদ্ধি পেয়েছে এবং কার্পাস তুলার খুচরা মূল্য ৭.১১% বৃদ্ধি পেয়েছে।

কতিপয় প্রাণি সম্পদ ও মৎস্য সম্পদের জাতীয় পাইকারী গড় বাজারদরের মাসিক ও বার্ষিক হ্রাস-বৃদ্ধির পর্যালোচনা প্রতিবেদনঃ সারণী-১.১৯ (টাকা/কুইন্টাল)

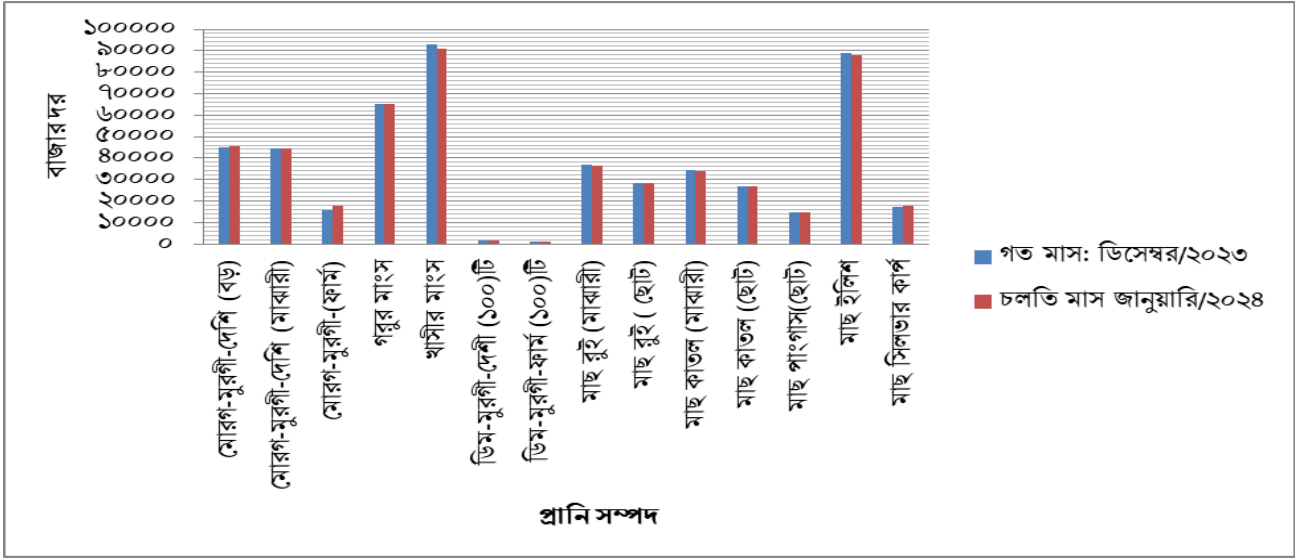
পণ্যের নাম	গত মাস:	চলতি মাস	মাসিক দরের হ্রাস/বৃদ্ধি (%)	গত বছর	বাৎসরিক দরের হ্রাস/বৃদ্ধি (%)
	ডিসেম্বর/২০২৩	জানুয়ারি/২০২৪		জানুয়ারি/২০২৩	
মোরগ-মুরগী-দেশি (বড়)	৪৫০৮৪	৪৫৭৪৪	১.৪৬%	৩৯৯০৬	১৪.৬৩%
মোরগ-মুরগী-দেশি (মাঝারী)	৪৪২৯২	৪৪৫৫১	০.৫৮%	৩৮৮৭২	১৪.৬১%
মোরগ-মুরগী-(ফার্ম)	১৫৮২৮	১৭৫৩৩	১০.৭৭%	১৩৪৭৫	৩০.১২%
গরুর মাংস	৬৫০৮১	৬৫০২৪	-০.০৯%	৬৩১২৯	৩.০০%
খাসীর মাংস	৯২৯৭৩	৯১০৯০	-২.০৩%	৮১৮৮৬	১১.২৪%
ডিম-মুরগী-দেশী (১০০)টি	১৫২৪	১৫৪৭	১.৫১%	১৩৫৩	১৪.৩৪%
ডিম-মুরগী-ফার্ম (১০০)টি	৯৭১	১০১৩	৪.৩৩%	৮৭৫	১৫.৭৭%
মাছ রুই (মাঝারী)	৩৬৭২০	৩৬১৮১	-১.৪৭%	৩১৬২৩	১৪.৪১%
মাছ রুই ( ছোট)	২৮৩৭৫	২৮৩১৬	-০.২১%	২৫৩৬৬	১১.৬৩%
মাছ কাতল (মাঝারী)	৩৪৫৬০	৩৩৭৭২	-২.২৮%	২৯৮৩৪	১৩.২০%
মাছ কাতল (ছোট)	২৬৬২৯	২৬৫৯৯	-০.১১%	২৩১৪৬	১৪.৯২%
মাছ পাংগাস(ছোট)	১৪৬৭৯	১৪৭২৯	০.৩৪%	১২৬৬৫	১৬.৩০%
মাছ ইলিশ	৮৮৭০২	৮৭৯৮০	-০.৮১%	৭৩৫২৬	১৯.৬৬%
মাছ সিলভার কার্প	১৭৩৮৩	১৭৭৫১	২.১২%	১৪৬৩০	২১.৩৩%

ডিসেম্বর /২০২৩ এর তুলনায় জানুয়ারি/২০২৪ এর পণ্য মূল্যের মাসিক হ্রাস বৃদ্ধির হারঃ সারণী-১.২০

টাকা/কুইন্টাল

হ্রাসকৃত পণ্যের নাম	হ্রাসের হার (%)	বৃদ্ধিপ্রাপ্ত পণ্যের নাম	বৃদ্ধির হার (%)
গরুর মাংস	০.০৯%	মোরগ-মুরগী-দেশি (বড়)	১.৪৬%
খাসীর মাংস	২.০৩%	মোরগ-মুরগী-দেশি (মাঝারী)	০.৫৮%
মাছ রুই (মাঝারী)	১.৪৭%	মোরগ-মুরগী-(ফার্ম)	১০.৭৭%
মাছ রুই ( ছোট)	০.২১%	ডিম-মুরগী-দেশী (১০০)টি	১.৫১%
মাছ কাতল (মাঝারী)	২.২৮%	ডিম-মুরগী-ফার্ম (১০০)টি	৪.৩৩%
মাছ কাতল (ছোট)	০.১১%	মাছ সিলভার কার্প	২.১২%
মাছ পাংগাস(ছোট)	০.৩৪%		
মাছ ইলিশ	০.৮১%		

ডিসেম্বর /২০২৩ মাসের তুলনায় জানুয়ারি /২০২৪ মাসের পণ্য মূল্যের হ্রাস বৃদ্ধির পার্থক্য নিয়ে গ্রাফের সাহায্যে দেখানো হলোঃ



ডিসেম্বর /২০২৩ মাসের তুলনায় জানুয়ারি /২০২৪ এর মাসের তুলনামূলক বাজার দর পর্যালোচনা করলে দেখা যায় যে, মোরগ-মুরগী-দেশি (বড়) ১.৪৬%, মোরগ-মুরগী-দেশি (মাঝারী) ০.৫৮%, মোরগ-মুরগী-(ফার্ম) ১০.৭৭%, ডিম-মুরগী-দেশী(১০০)টি ১.৫১%, ডিম-মুরগী-ফার্ম ) ৪.৩৩%, মাছ পাংগাস(ছোট) ০.৩৪%, সিলভার কার্প ২.১২%, এর মূল্য সামান্য বৃদ্ধি পেয়েছে এবং

গরুর মাংস ০.০৯%, খাসীর মাংস ২.০৩%, মাছ রুই (মাঝারী) ১.৪৭%, রুই (ছোট) ০.২১%, কাতল (মাঝারী) ২.২৮%, কাতল (ছোট) ০.১১%, মাছ পাংগাস(ছোট) ০.৩৪%, মাছ ইলিশ ০.৮১%, এর মূল্য সামান্য হ্রাস পেয়েছে।

### বৃদ্ধির কারণঃ

১. চাহিদার তুলনায় সরবরাহ কম;
২. নিত্য প্রয়োজনীয় অন্যান্য সকল পণ্যের দাম বেশি হওয়ায় তার প্রভাব পড়েছে এসব পণ্যে;
৩. পরিবহন খরচ অস্বাভাবিকভাবে বাড়ায় তার প্রভাব পড়েছে উক্ত পণ্যের বাজার মূল্যে;
৪. শ্রমিক ও বিদ্যুৎ খরচসহ আনুষঙ্গিক সকল প্রকার খামার ব্যবস্থাপনা ব্যয় বৃদ্ধি পেয়েছে;
৫. ফিডের মূল্য বৃদ্ধি, বড় কর্পোরেট ব্যবসায়ীদের, ছোট খামারীদেরকে বাচ্চা কিনতে বাধ্য করা, ফিড কিনতে বাধ্য করা, পরবর্তীতে কোম্পানির কাছে বিক্রি করতে বাধ্য করা হয়। ফলে কোম্পানির ইচ্ছা অনুযায়ী প্রাণিসম্পদ ক্যাটাগরির (মুরগী) পণ্যের দাম বৃদ্ধি পায়।

হ্রাসের কারণগুলো নিচে দেওয়া হলো।

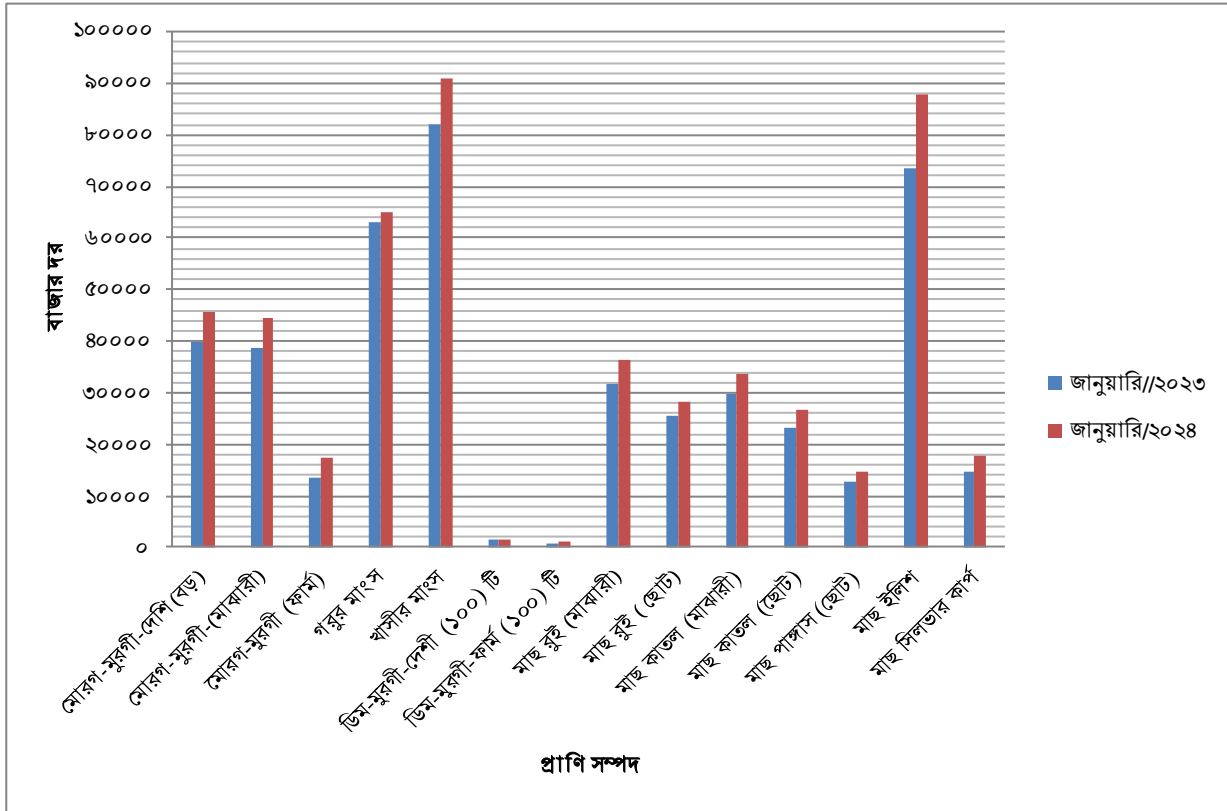
### হ্রাসের কারণঃ

হ্রাসের কারণগুলো নিচে দেওয়া হলো।

১. এইসব পণ্যের সরবরাহ স্বাভাবিক থাকার ফলে এবং চাহিদা তুলনামূলক কম থাকার কারণে মূল্য কিছুটা হ্রাস পেয়েছে।

হ্রাসকৃত পণ্যের নাম	হ্রাসের হার (%)	বৃদ্ধি প্রাপ্ত পণ্যের নাম	বৃদ্ধির হার (%)
		মোরগ-মুরগী-দেশি (বড়)	১৪.৬৩%
		মোরগ-মুরগী-দেশি (মাঝারী)	১৪.৬১%
		মোরগ-মুরগী-(ফার্ম)	৩০.১২%
		গরুর মাংস	৩.০০%
		খাসীর মাংস	১১.২৪%
		ডিম-মুরগী-দেশী (১০০)টি	১৪.৩৪%
		ডিম-মুরগী-ফার্ম (১০০)টি	১৫.৭৭%
		মাছ রুই (মাঝারী)	১৪.৪১%
		মাছ রুই (ছোট)	১১.৬৩%
		মাছ কাতল (মাঝারী)	১৩.২০%
		মাছ কাতল (ছোট)	১৪.৯২%
		মাছ পাংগাস(ছোট)	১৬.৩০%
		মাছ ইলিশ	১৯.৬৬%
		মাছ সিলভার কার্প	২১.৩৩%

জানুয়ারি / ২০২৩ এর তুলনায় জানুয়ারি / ২০২৪ মাসের পণ্য মূল্যের বাৎসরিক হ্রাস বৃদ্ধির পার্থক্য নিয়ে গ্রাফের সাহায্যে দেখানো হলোঃ



জানুয়ারি / ২০২৩ এর তুলনায় জানুয়ারি / ২০২৪ মাসের বাৎসরিক তুলনামূলক পর্যালোচনায় করলে দেখা যায় যে, মোরগ-মুরগী-দেশি (বড়) ১৪.৬৩%, মোরগ-মুরগী-দেশি (মাঝারী) ১৪.৬১%, মোরগ-মুরগী-(ফার্ম) ৩০.১২%, গরুর মাংস ৩.০০%, খাসীর মাংস ১১.২৪%, ডিম-মুরগী-দেশী (১০০)টি ১৪.৩৪%, ডিম-মুরগী-ফার্ম (১০০), ১৫.৭৭%, মাছ রুই (মাঝারী) ১৪.৪১%, মাছ রুই (ছোট) ১১.৬৩%, মাছ কাতল (মাঝারী) ১৩.২০%, মাছ কাতল (ছোট) ১৪.৯২%, মাছ পাংগাস (ছোট) ১৬.৩০%, মাছ ইলিশ ১৯.৬৬%, মাছ সিলভার কার্প ২১.৩৩%, এর মূল্য উল্লেখিত হারে বৃদ্ধি পেয়েছে।

### বৃদ্ধির কারণঃ

জানুয়ারি/২০২৩ এর তুলনায় জানুয়ারি/২০২৪ মাসের বাৎসরিক তুলনামূলক পর্যালোচনায় করলে দেখা যায় যে, সকল মৎস্য ও প্রাণি সম্পদের মূল্য বৃদ্ধি পেয়েছে। বৃদ্ধির কারণগুলো নিচে দেওয়া হলো।

১. চাহিদার তুলনায় সরবরাহ কম।
২. নিত্য প্রয়োজনীয় অন্যান্য সকল পণ্যের দাম বেশি হওয়ায় তার প্রভাব পড়েছে এসব পণ্যে
৩. মাছ ও পশু খাদ্যের মূল্য অস্বাভাবিকহারে বৃদ্ধি।
৪. পরিবহন খরচ অস্বাভাবিকভাবে বাড়ায় তার প্রভাব পড়েছে উক্ত পণ্যের বাজার মূল্যে।
৫. শ্রমিক ও বিদ্যুৎ খরচসহ আনুষঙ্গিক সকল প্রকার খামার ব্যবস্থাপনা ব্যয় বৃদ্ধি পেয়েছে।
৬. ফিডের মূল্য বৃদ্ধি, বড় কর্পোরেট ব্যবসায়ীদের, ছোট খামারীদেরকে বাচ্চা কিনতে বাধ্য করা, ফিড কিনতে বাধ্য করা, পরবর্তীতে কোম্পানির কাছে বিক্রি করতে বাধ্য করা হয়। ফলে কোম্পানির ইচ্ছা অনুযায়ী প্রাণিসম্পদ ক্যাটাগরির (মুরগী-ফার্ম, মাছ জাতীয়) পণ্যের দাম বৃদ্ধি পায়।

### রিপোর্টিং মাসঃ জানুয়ারি /২০২৪ মাসের কতিপয় পণ্যের সর্বোচ্চ ও সর্বনিম্ন বাজার দরঃ

সারণী-১.২২

টাকায় (কুইন্টাল/প্রতিশত)

পণ্যের নাম	সর্বোচ্চ দর		সর্বনিম্ন দর	
	জেলার নাম	টাকা	জেলার নাম	টাকা
মোরগ-মুরগী-(ফার্ম)	ঠাকুরগাঁও	১৯৭৫০	বগুড়া	১৪৪০০
গরুর মাংস	খাগড়াছড়ি	৭৯০০০	লক্ষিপুর	৩৩২৫০
খাসীর মাংস	বি-বাড়িয়া	১০৬৫০০	কিশোরগঞ্জ	৫৫৮৫০
মুরগীর- ডিম ফার্ম ১০০)টি	সুনামগঞ্জ	১১২৫	ঠাকুরগাঁও	৯১৫
বুই মাছ (মাঝারী)দেশী	নেত্রকোনা	৫২৭৫০	রাজশাহী	১৬৬৮০
ইলিশ মাছ (৬০০-৭০০গ্রাম)	বি-বাড়িয়া	১২৮৫০০	কিশোরগঞ্জ (৪০০-৫০০গ্রাম)	৪৭৫০০

### শাক-সবজির বাজার মূল্য পরিস্থিতির মাসিক/বার্ষিক তুলনামূলক পর্যালোচনা প্রতিবেদন।

#### রিপোর্টিং মাসের নামঃ জানুয়ারি/২০২৪ খ্রিঃ।

কৃষি বিপণন অধিদপ্তর কর্তৃক বিভিন্ন জেলা থেকে সংগৃহীত সাপ্তাহিক বাজার দরের ভিত্তিতে সংকলিত জাতীয় গড় বাজারদর তথ্যানুযায়ী শাক-সবজির জানুয়ারি/২০২৪ খ্রিঃ মাসের মাসিক ও বার্ষিক মূল্য হ্রাস/বৃদ্ধির তুলনামূলক পর্যালোচনা প্রতিবেদন নিম্নরূপ:

#### ১। জানুয়ারি/২০২৪ মাসে শাকসবজির পাইকারী ও খুচরা মূল্যের সার্বিক পরিস্থিতি

#### জানুয়ারি/২০২৪ মাসে শাক-সবজির পাইকারী ও খুচরা মূল্যের শতকরা (%) হ্রাস/বৃদ্ধি

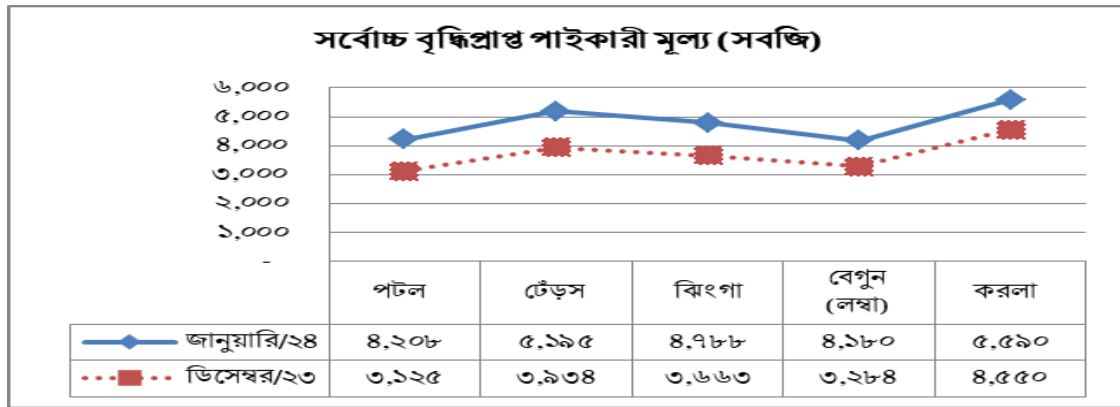
সারণী-১.২৩

ক্রঃ নং	পণ্যের নাম	পাইকারী (পরিমাণঃ প্রতি কুইঃ)					খুচরা (পরিমাণঃ প্রতি কেজি)				
		রিপোর্টিং মাস	গত মাস	গত বছর	মাসিক	বার্ষিক	রিপোর্টিং মাস	গত মাস	গত বছর	মাসিক	বার্ষিক
					হ্রাস/বৃদ্ধি (%)	হ্রাস/বৃদ্ধি (%)				হ্রাস/বৃদ্ধি (%)	হ্রাস/বৃদ্ধি (%)
		জানুয়ারি/২৪	ডিসেম্বর/২৩	জানুয়ারি/২৩			জানুয়ারি/২৪	ডিসেম্বর/২৩	জানুয়ারি/২৩		
১	আলু দেশী	৪,৭৯১	৫,৭৩৯	২,৬৬৯	-১৬.৫৩%	৭৯.৫০%	৫৫.০৪	৬৪.৫৬	৩২.২১	-১৪.৭৫%	৭০.৮৭%
২	আলু হল্যান্ড সাদা	৪,৩১০	৪,৯৪৮	১,৭৭৪	-২২.৯০%	১৪২.৯৩%	৪৯.০৪	৫৫.৬৭	২১.৮৪	-১১.৯০%	১২৪.৫৪%
৩	আলু হল্যান্ড লাল	৪,০৩২	৫,০০৩	১,৯৪৩	-১৯.৪০%	১০৭.৫২%	৪৬.২২	৫৫.৭৮	২৪.০২	-১৭.১৪%	৯২.৪২%
৪	বেগুন (লম্বা)	৪,১৮০	৩,২৮৪	২,১৫৪	২৭.২৭%	৯৪.০৩%	৫১.৩৯	৪১.০৮	২৮.০০	২৫.০৭%	৮৩.৫২%
৫	বেগুন (গোলা)	৪,৮৪৬	৪,০৬১	২,৪০৩	১৯.৩৩%	১০১.৬৫%	৫৮.৪৮	৪৯.৬০	৩১.৮৬	১৭.৯১%	৮৩.৫৬%
৬	পটল	৪,২০৮	৩,১২৫	৩,৬২০	৩৪.৬৬%	১৬.২৩%	৫১.৩৩	৩৯.৩৩	৪৬.১৮	৩০.৫৩%	১১.১৬%
৭	চালকুমড়া(১০০টি/প্রতিটি)	৩,২৪৫	২,৯৪৯	২,৫৪৮	১০.০৩%	২৭.৩৪%	৪৩.০৭	৩৮.৬১	৩৩.৩৫	১১.৫৬%	২৯.১৬%
৮	মিষ্টিকুমড়া	২,৯৬৯	২,৮৭০	২,৪০৩	৩.৪৫%	২৩.৫৫%	৩৭.২৫	৩৬.২১	৩৩.২১	২.৮৭%	২১.২৪%
৯	লাউ (১০০টি/প্রতিটি)	৪,১১১	৩,৩৫৮	২,৬১৪	২২.৪৫%	৫৭.২৯%	৫১.৯২	৪৩.১৮	৩৫.৩০	২০.২৩%	৪৭.০৮%
১০	উচ্ছে	৫,৯১০	৪,৯৯৪	৫,৪৯০	১৮.৩৬%	৭.৬৬%	৭২.১৩	৫৯.১০	৬৭.৫৪	২২.০৩%	৬.৭৯%
১১	করলা	৫,৫৯০	৪,৫৫০	৪,৬১২	২২.৮৭%	২১.২১%	৬৮.৫৮	৫৫.৬৮	৫৬.৮৬	২৩.১৮%	২০.৬১%
১২	কচা পেঁপে	২,২৩৮	২,০২৫	১,৬১৮	১০.৫৫%	৩৮.৩৫%	২৯.২৮	২৭.১৮	২২.৩২	৭.৭৬%	৩১.২০%
১৩	মুখিকচু	৫,৪০৮	৪,৯০১	৩,৫১৪	১০.৩৪%	৫৩.৯০%	৬৫.৮০	৫৯.৭৯	৪৪.৪৭	১০.০৬%	৪৭.৯৬%
১৪	কচুরলতি	৪,৪৪৭	৪,২৯১	৩,৮৬৯	৩.৬৩%	১৪.৯৪%	৫৫.৭২	৫২.৬১	৪৬.৩৭	৫.৯২%	২০.১৬%
১৫	টোড়স	৫,১৯৫	৩,৯৩৪	৪,২৪৩	৩২.০৪%	২২.৪৪%	৬৫.৬৩	৪৯.১৮	৫১.০৫	৩৩.৪৫%	২৮.৫৬%

১৬	শসা	৩,১৭০	২,৯৯৮	২,৭৯৩	৫.৭৩%	১৩.৪৯%	৪০,১৮	৩৮.৪৫	৩৫.৩৬	৪.৫০%	১৩.৬২%
১৭	ক্ষিরা	৩,০৫৫	৩,১০৪	২,৬৩০	-১.৫৬%	১৬.১৮%	৩৯.২৩	৩৯.১৪	৩৪.২০	০.২৩%	১৪.৭১%
১৮	বরবটি	৪,৯৮৫	৪,৩৯৭	৩,৯৩৪	১৩.৩৬%	২৬.৭১%	৬০.৫০	৫৩.৫৭	৪৮.৩৭	১২.৯২%	২৫.০৭%
১৯	টমেটো-পাঁকা	৩,৬৫৩	৫,৪৯১	২,৮৭১	-৩৩.৪৮%	২৭.২৩%	৪৫.৯১	৬৭.১০	৩৬.৯৮	-৩১.৫৮%	২৪.১৪%
২০	ঝিৎগা	৪,৭৮৮	৩,৬৬৩	৪,০৪৮	৩০.৭১%	১৮.২৭%	৫৪.৬৩	৪৫.১৭	৫১.২৫	২০.৯৪%	৬.৫৯%
২১	চিচিংগা	৩,৮২২	৩,২০৮	৩,৬০৪	১৯.১৫%	৬.০৪%	৪৮.৫৫	৪১.৪০	৪৪.৪৪	১৭.২৮%	৯.২৬%
২২	ধুন্দল	৩,৫২৯	৩,০৭৮	৩,২২৫	১৪.৬৫%	৯.৪১%	৪৬.৯২	৩৯.৭৮	৪১.৬৭	১৭.৯৪%	১২.৬০%
২৩	লালশাক	২,২৬৫	২,১৪১	১,৮৩৬	৫.৮০%	২৩.৩৯%	৩০.০১	২৯.০০	২৫.১৭	৩.৪৮%	১৯.২৩%
২৪	পালংশাক	২,১৬৭	২,২৪৬	১,৬৫২	-৩.৫৩%	৩১.১৭%	২৯.৯২	৩০.২১	২৩.৪১	-০.৯৭%	২৭.৭৯%
২৫	পুইশাক	১,৯৮২	১,৮৪৩	১,৭১৪	৭.৫৬%	১৫.৬৬%	২৬.৪১	২৫.৮৪	২৪.০০	২.২১%	১০.০৩%
২৬	ডাটা	২,১৬২	২,১৩৬	১,৭৭৩	১.২১%	২১.৯২%	২৯.১৩	২৮.৫২	২৪.৮৩	২.১৩%	১৭.৩১%
২৭	গাজর	৩,৪১২	৫,০২৬	৩,০৪১	-৩২.১২%	১২.২০%	৪২.৯০	৬০.৯৩	৩৮.২৩	-২৯.৬০%	১২.২১%
২৮	কীচাকলা (চোট/৪টি)	৪৩৭	৪৬৩	৩৮৮	-৫.৬৩%	১২.৫৩%	২৮.৪৩	২৮.৩৯	২৬.৮০	০.১৫%	৬.০৯%
২৯	মুলা	১,৫৩০	১,৪১৯	১,০৯৮	৭.৭৯%	৩৯.৩৪%	২১.৪৫	২০.২৪	১৫.৪৩	৫.৯৫%	৩৯.০০%

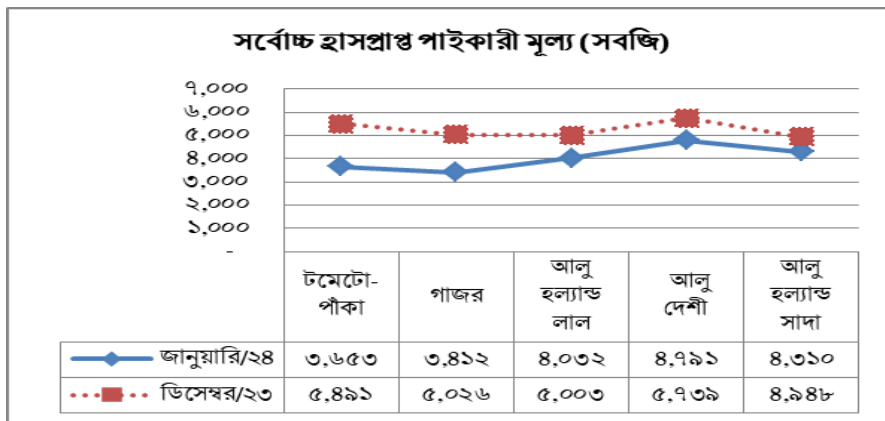
## ২। গত মাসের তুলনায় সর্বোচ্চ বৃদ্ধিপ্রাপ্ত ও হ্রাসপ্রাপ্ত শাক সবজি

### ২.১ পাইকারী পর্যায়ে সর্বোচ্চ বৃদ্ধিপ্রাপ্ত ৫টি পণ্যঃ



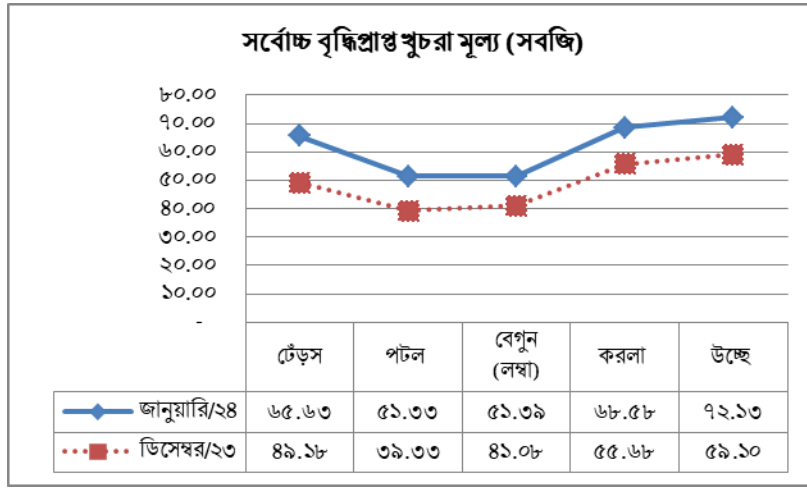
শাকসবজির বাজারদর তুলনা করতে গিয়ে পরিলক্ষিত হয় যে, গত ডিসেম্বর/২৩ মাসের তুলনায় জানুয়ারি/২৪ মাসে পাইকারী পর্যায়ে পটল ৩৪.৬৬%, টেঁড়স ৩২.০৪%, ঝিৎগা ৩০.৭১%, বেগুন (লশা) ২৭.২৭% ও করলা ২২.৮৭% বৃদ্ধি পেয়েছে। এসকল সবজি সরবরাহ কম থাকায় মূল্য বৃদ্ধি পেয়েছে।

### ২.২ পাইকারী পর্যায়ে সর্বোচ্চ হ্রাসপ্রাপ্ত ৫টি পণ্যঃ



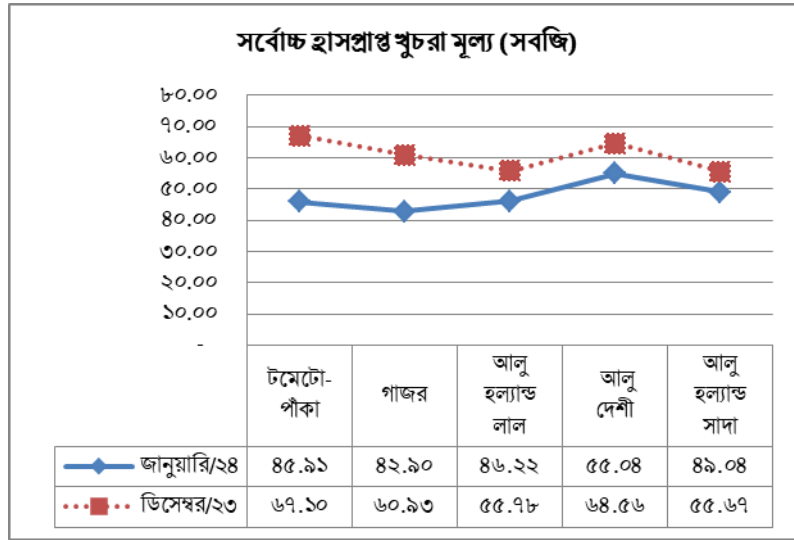
শীতকালীন শাকসবজি বাজারে সরবরাহ বৃদ্ধি পাওয়ায় ডিসেম্বর/২৩ মাসের তুলনায় জানুয়ারি/২৪ মাসে টমেটো পাঁকা, ৩৩.৪৮%, গাজর ৩২.১২%, আলু হল্যান্ড লাল ১৯.৪০%, আলু দেশী ১৬.৫৩% ও আলু হল্যান্ড সাদা ১২.৯০% পর্যন্ত পাইকারী পর্যায়ে কমেছে। বাজারে মৌসুমী সবজির সরবরাহ বেশী থাকায় উল্লেখিত সবজির মূল্য হ্রাস পেয়েছে।

### ২.৩ খুচরা পর্যায়ে সর্বোচ্চ বৃদ্ধিপ্রাপ্ত ৫টি পণ্যঃ



পাইকারী মূল্যের সাথে সংগতি রেখে খুচরা পর্যায়ে ডিসেম্বর/২৩ মাসের তুলনায় জানুয়ারি/২৪ মাসে পাইকারী পর্যায়ে টেঁড়স ৩৩.৪৫%, পটল ৩০.৫৩%, বেগুন (লম্বা) ২৫.০৭%, করলা ২৩.১৮% ও উচ্ছে ২২.০৩% বৃদ্ধি পেয়েছে। এসকল সবজি সরবরাহ কম থাকায় মূল্য বৃদ্ধি পেয়েছে।

### ২.৪ খুচরা পর্যায়ে সর্বোচ্চ হ্রাসপ্রাপ্ত ৫টি পণ্যঃ

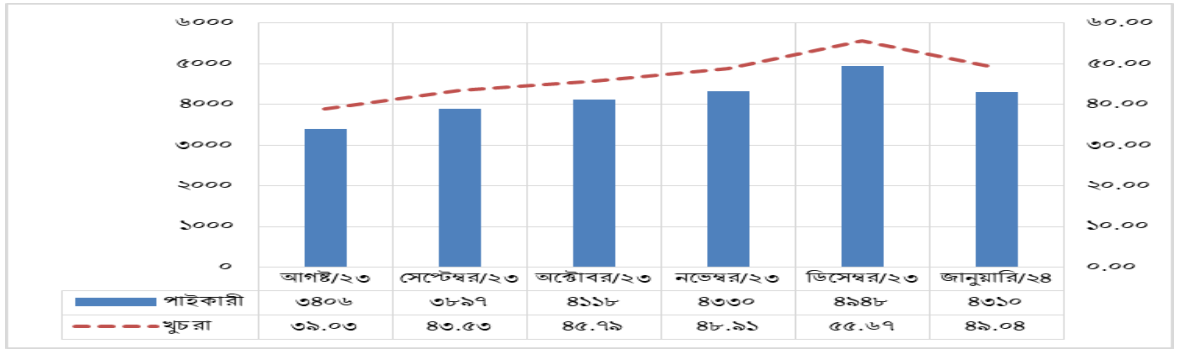


পাইকারী বাজারের সাথে সংগতি রেখে খুচরা পর্যায়েও ডিসেম্বর/২৩ মাসের তুলনায় জানুয়ারি/২৪ মাসে টমেটো পাঁকা, ৩১.৫৮%, গাজর ২৯.৬০%, আলু হল্যান্ড লাল ১৭.১৪%, আলু দেশী ১৪.৭৫% ও আলু হল্যান্ড সাদা ১১.৯০% পর্যন্ত পাইকারী পর্যায়ে কমেছে। বাজারে মৌসুমী সবজির সরবরাহ বেশী থাকায় উল্লেখিত সবজির মূল্য হ্রাস পেয়েছে।

### ৩। নির্ধারিত ১০টি কৃষিপণ্যের বিগত ০৬ (ছয়) মাসের বাজারদর পর্যালোচনা

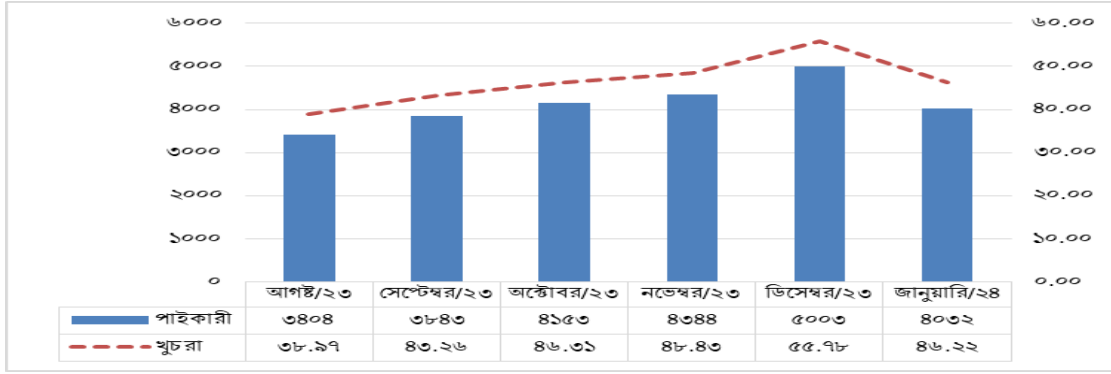
কৃষি বিপণন অধিদপ্তর কর্তৃক সাপ্তাহিক বুলেটিনে প্রায় ৪০টি শাকসবজির পাইকারী ও খুচরা বাজারদর সংগ্রহ করা হলেও ঋতুগত তারতম্যের কারণে সকল শাকসবজির তথ্য সবসময় পাওয়া যায়না। ফলে কৃষি বিপণন অধিদপ্তরের গবেষণা-৫ শাখা হতে ১০টি পণ্য নির্ধারণ করা হয়েছে যা বছরজুড়ে পাওয়া যায় যথা আলু (সাদা ও লাল), বেগুন (লম্বা), শসা, কাঁচাপেঁপে, লাউ, গাজর, টমেটো, লালশাক ও পুঁইশাক।

### ৩.১ আলু সাদা



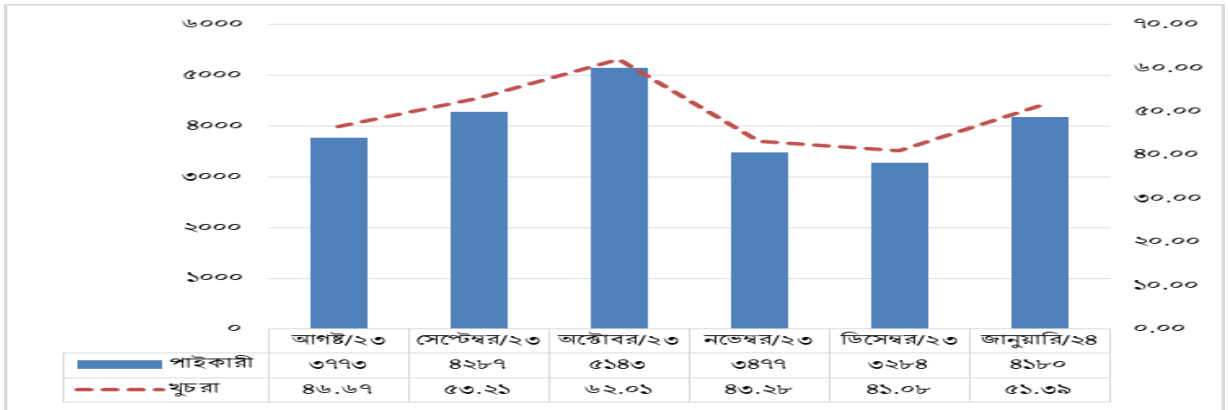
আলু (সাদা) এর বিগত ছয় মাসের লেখচিত্র থেকে পরিলক্ষিত হয় আগস্ট হতে ডিসেম্বর পর্যন্ত পাইকারী ও খুচরা বাজারদর উর্দ্ধমুখী প্রবণতা দেখা যায়। জানুয়ারি/২৪ মাসে বাজারে আলুর সরবরাহ বেশী থাকায় পাইকারী ও খুচরা পর্যায়ে ১২.৮৯% ও ১১.৯১% পর্যন্ত মূল্য হ্রাস পেয়েছে।

### ৩.২ আলু লাল



আলু (লাল) এর বিগত ছয় মাসের লেখচিত্র থেকে পরিলক্ষিত হয় আগস্ট হতে ডিসেম্বর পর্যন্ত পাইকারী ও খুচরা বাজারদর উর্দ্ধমুখী প্রবণতা দেখা যায়। জানুয়ারি/২৪ মাসে বাজারে আলুর সরবরাহ বেশী থাকায় পাইকারী ও খুচরা পর্যায়ে ১৯.৪১% ও ১৭.১৪% পর্যন্ত মূল্য হ্রাস পেয়েছে।

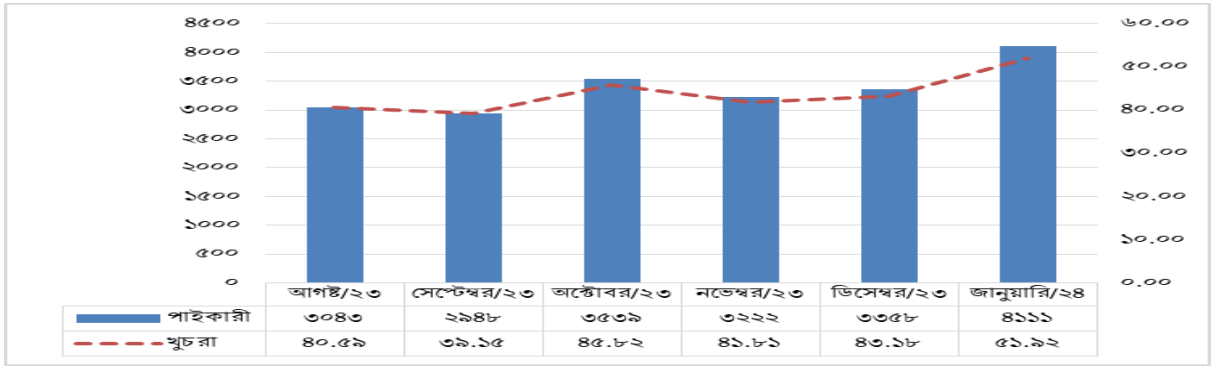
### ৩.৩ বেগুন (লম্বা)



বেগুন (লম্বা) এর বিগত ছয় মাসের লেখচিত্রে বাজারদরের মিশ্র প্রবণতা দেখা যায়। আগস্ট মাস হতে অক্টোবর মাস পর্যন্ত পাইকারী ও খুচরা পর্যায়ে যথাক্রমে ১৯.৯৭% ও ১৬.৫৪% পর্যন্ত বৃদ্ধি পেয়েছে। তবে শীতকালীন ফসল বাজারে আসতে শুরু করলে বেগুন (লম্বা) এর বাজারদর নভেম্বর ও ডিসেম্বর মাসে অনেক কমে যায়। আবার জানুয়ারি মাসে বাজারে বেগুনের সরবরাহ কম থাকায় পাইকারী ও খুচরা পর্যায়ে ২৭.২৮% ও ২৫.১০% পর্যন্ত বৃদ্ধি পেয়েছে।

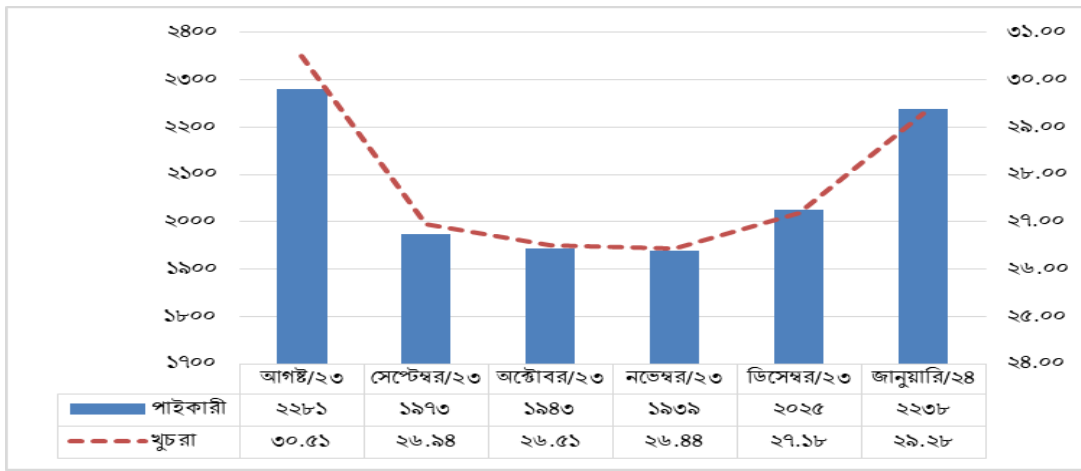
### ৩.৪ লাউ





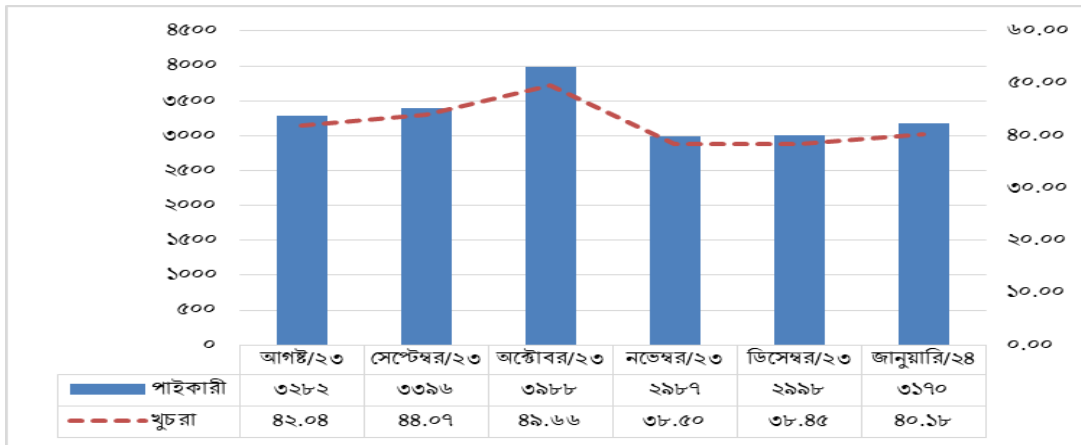
বিগত ছয় মাসের লেখচিত্র থেকে লাউ এর বাজারদরে মিশ্র প্রবণতা দেখা যায়। আগস্ট মাসের তুলনায় সেপ্টেম্বর মাসে পাইকারী ও খুচরার মূল্য ৩.১২% ও ৩.৫৫% হ্রাস পেয়েছে। সেপ্টেম্বর মাসের তুলনায় অক্টোবরে পাইকারী ও খুচরা পর্যায়ে যথাক্রমে ২০.০৫% ও ১৭.০৪% পর্যন্ত বৃদ্ধি পেলেও শীতকালীন ফসল বাজারে আসায় নভেম্বর মাসে পাইকারী ও খুচরা মূল্য ৮.৯৬% ও ৮.৭৫% পর্যন্ত হ্রাস পেয়েছে আবার ডিসেম্বর ও জানুয়ারি মাসে লাউ সবজির চাহিদা বৃদ্ধি পাওয়ায় পাইকারী ও খুচরা ২২.৮২% ও ২০.২৪% বৃদ্ধি পেয়েছে।

### ৩.৫ কাঁচাপেঁপে



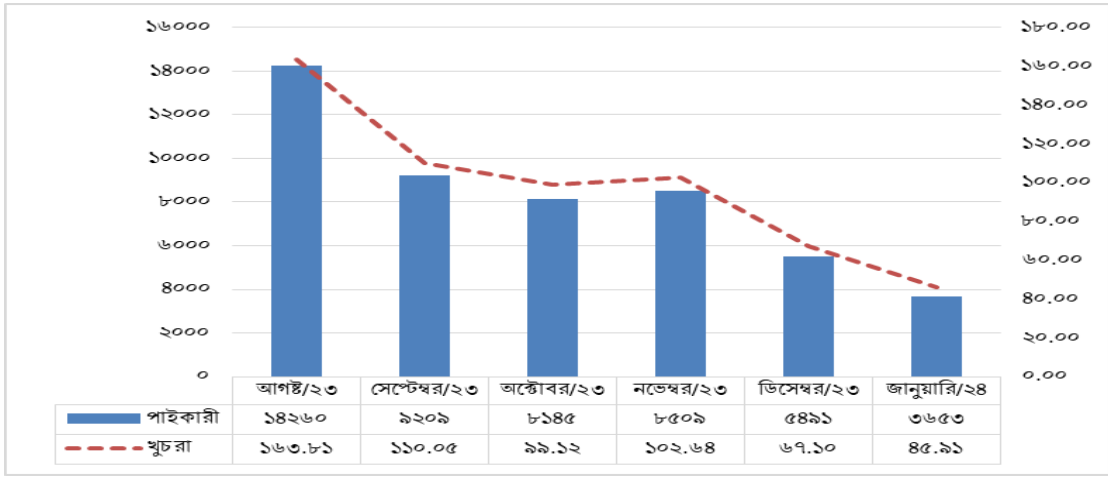
কাঁচা পেঁপের ক্ষেত্রে বাজারদর নিম্নমুখী দেখা যায়। আগস্ট মাসের তুলনায়, সেপ্টেম্বর, অক্টোবর, নভেম্বর ও ডিসেম্বর মাসে বাজারে পেঁপের সরবরাহ বৃদ্ধি পাওয়ায় পাইকারী ও খুচরা পর্যায়ে মূল্য যথাক্রমে ১৯.৯৪% ও ১৬.৪৬% পর্যন্ত হ্রাস পেয়েছে। আবার ডিসেম্বর মাসের তুলনায় জানুয়ারি মাসে বাজারে পেঁপের সরবরাহ কম থাকায় পাইকারী ও খুচরা মূল্য ১০.৫২% ও ৭.৭৩% বৃদ্ধি পেয়েছে।

### ৩.৬ শসা



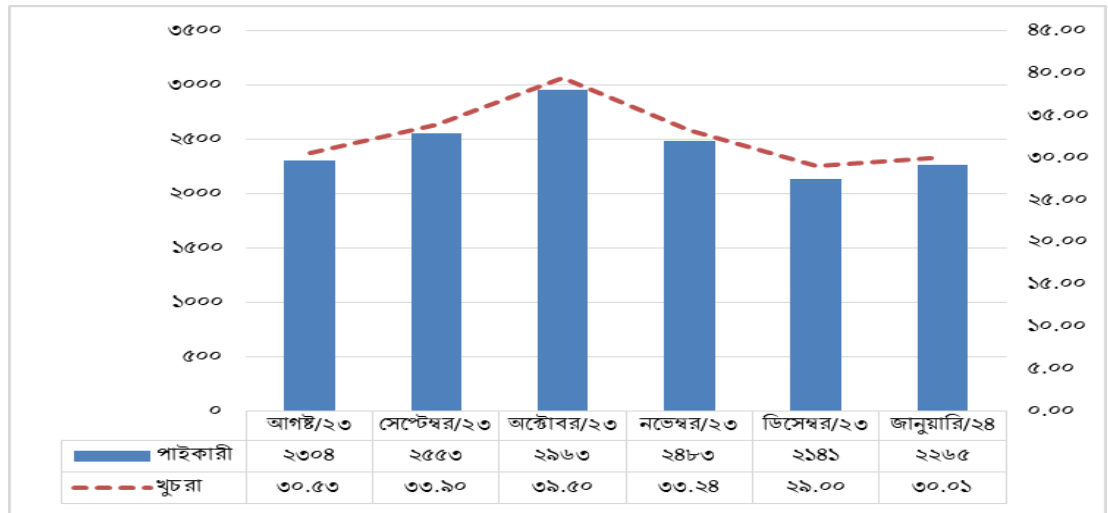
শসা'র ক্ষেত্রে বিগত ছয় মাসের বাজারদরে মিশ্র প্রবণতা দেখা যায়। আগস্ট মাসের তুলনায় সেপ্টেম্বর ও অক্টোবর মাস পর্যন্ত পাইকারী ও খুচরা পর্যায়ে শসার মূল্য যথাক্রমে ১৭.৪৩% ও ১২.৬৮% পর্যন্ত বৃদ্ধি পেয়ে আবার নভেম্বর ও ডিসেম্বর মাসে বাজারে সরবরাহ বেশী থাকায় পাইকারী ও খুচরা পর্যায়ে ২৫.১০% ও ২২.৪৭% হ্রাস পেয়েছে। ডিসেম্বর মাসের তুলনায় জানুয়ারি মাসে শসার মূল্য পাইকারী ও খুচরা মূল্য ৫.৭৪% ও ৪.৫০% বৃদ্ধি পেয়েছে।

### ৩.৭ টমেটো



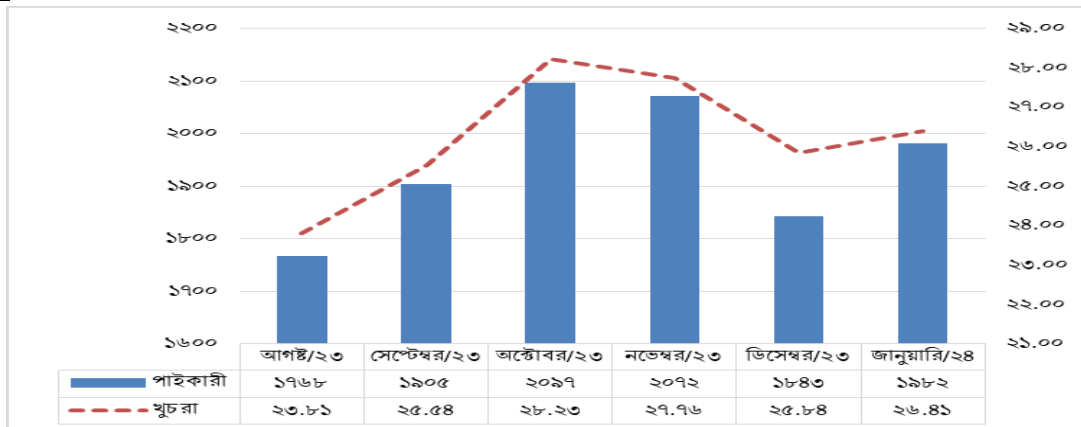
বিগত ছয় মাসের লেখচিত্র থেকে দেখা যায় যে, আগস্ট মাসের তুলনায় সেপ্টেম্বর হতে জানুয়ারি পর্যন্ত বাজারে টমেটোর সরবরাহ বৃদ্ধি পাওয়ায় পাইকারী ও খুচরা ৯.৯৩% হতে ৩৫.৪৭% পর্যন্ত হ্রাস পেয়েছে।

### ৩.৮ লাল শাক



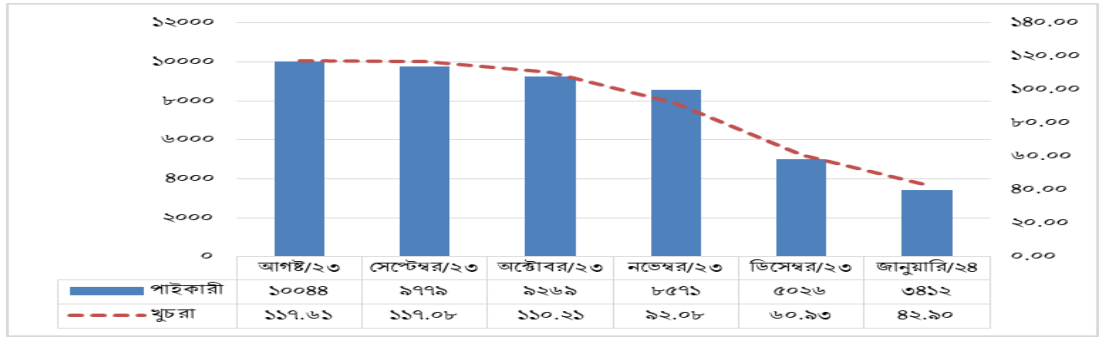
লালশাক এর বিগত ছয় মাসের বাজারদরের লেখচিত্র থেকে দেখা যায় যে, আগস্ট মাসের তুলনায় সেপ্টেম্বর ও অক্টোবর মাসে পাইকারী ও খুচরা পর্যায়ে ১১.০৪ ও ১৬.০৬% পর্যন্ত বৃদ্ধি পায়। শীতকালীন ফসল বাজারে আসতে শুরু করলে নভেম্বর ও ডিসেম্বর মাসে পাইকারী ও খুচরা মূল্য ১৬.২০% ও ১২.৭৬% হ্রাস পেয়েছে। আবার ডিসেম্বর মাসের তুলনায় জানুয়ারি মাসে পাইকারী ও খুচরা পর্যায়ে ৫.৭৯ ও ৩.৪৮% বৃদ্ধি পেয়েছে।

### ৩.৯ পুঁই শাক



পুঁইশাক এর বাজারদরের বিগত ছয় মাসের লেখচিত্র থেকে দেখা যায় যে, আগস্ট মাসের তুলনায় সেপ্টেম্বর ও অক্টোবর পর্যন্ত পাইকারী ও খুচরা মূল্য ১০.০৮% ও ১০.৫৩% পর্যন্ত বৃদ্ধি পেয়ে নভেম্বর ও ডিসেম্বর মাসে পাইকারী ও খুচরা মূল্য ১১.০৫% ও ৬.৯২% হ্রাস পেয়েছে। আবার ডিসেম্বর মাসের তুলনায় জানুয়ারি মাসে পাইকারী ও খুচরা মূল্য ৭.৫৪ ও ২.২১% বৃদ্ধি পেয়েছে।

### ৩.১০ গাজর



বিগত ছয় মাসের লেখচিত্রে গাজরের বাজার মূল্য নিম্নমুখী দেখা যায়। আগস্ট মাসের তুলনায় সেপ্টেম্বর, অক্টোবর, নভেম্বর, ডিসেম্বর ও জানুয়ারি মাস পর্যন্ত পাইকারী ও খুচরা পর্যায়ে মূল্য ৪১.৩৬% ও ৩৩.৮৩% হ্রাস পেয়েছে। শীতকালে দেশী গাজর বাজারে সরবরাহ বৃদ্ধি পাওয়ায় পাইকারী ও খুচরা পর্যায়ে দাম হ্রাস পেয়েছে।

## ফলের বাজার মূল্য পরিস্থিতির মাসিক ও বার্ষিক তুলনামূলক পর্যালোচনা প্রতিবেদন

রিপোর্টিং মাসের নামঃ

জানুয়ারি ২০২৪খ্রিঃ

কৃষি বিপণন অধিদপ্তর কর্তৃক বিভিন্ন জেলা থেকে সংগৃহীত সাপ্তাহিক বাজারদরের ভিত্তিতে সংকলিত জাতীয় গড় বাজারদরের তথ্যানুযায়ী ডিসেম্বর/২০২৩ মাসের তুলনায় জানুয়ারি/২০২৪ মাসের এবং গত বছরের জানুয়ারি/২০২৩ মাসের তুলনায় চলতি বছরের জানুয়ারি/২০২৪ মাসে ফলের মাসিক ও বাৎসরিক মূল্য হ্রাস/বৃদ্ধির তুলনামূলক পর্যালোচনা প্রতিবেদন নিম্নরূপ।

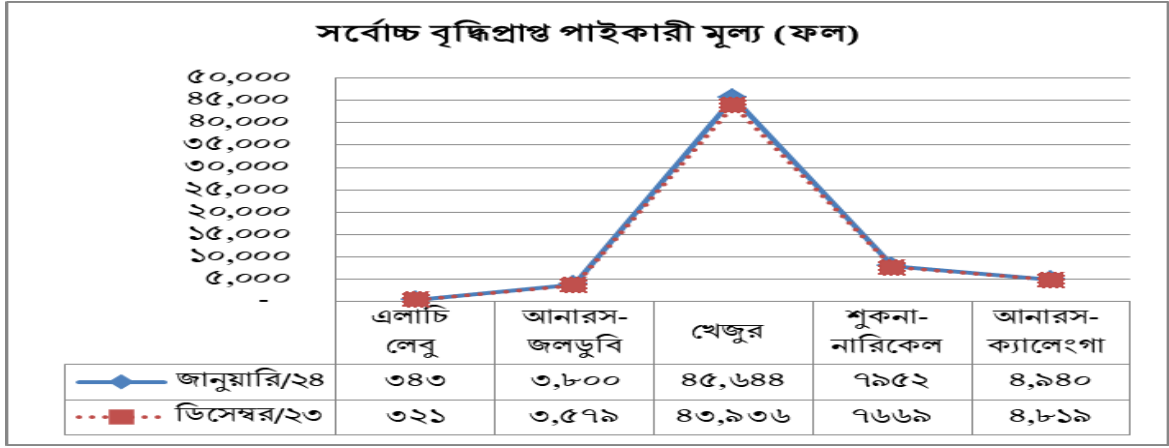
### জানুয়ারি/২০২৪ মাসে ফলের পাইকারী ও খুচরা মূল্যের সার্বিক পরিস্থিতি জানুয়ারি/২০২৪ মাসে ফলের পাইকারী ও খুচরা মূল্যের শতকরা (%) হ্রাস/বৃদ্ধি

সারণী-১.২৪

ক্রঃ নং	পণ্যের নাম	একক	পাইকারী মূল্য					একক	খুচরা মূল্য				
			রিপোর্টিং মাস	গত মাস	গত বছর	মাসিক হ্রাস/বৃদ্ধি (%)	বার্ষিক হ্রাস/বৃদ্ধি (%)		রিপোর্টিং মাস	গত মাস	গত বছর	মাসিক হ্রাস/বৃদ্ধি (%)	বার্ষিক হ্রাস/বৃদ্ধি (%)
			জানুয়ারি/২৪	ডিসেম্বর/২৩	জানুয়ারি/২৩				জানুয়ারি/২৪	ডিসেম্বর/২৩	জানুয়ারি/২৩		
১	ডাব	১০০টি	৬,৮২০	৬,৯০৫	৫,৪৬১	-১.২৩%	২৪.৮৯%	প্রতিটি	৮৭.০০	৮৬.০০	৭০.০০	১.১৬%	২৪.২৯%
২	এলাচি লেবু	১০০টি	৩৪৩	৩২১	৩৩২	৬.৮৫%	৩.৩১%	৪টি	১৮.০০	১৭.০০	১৭.০০	৫.৮৮%	৫.৮৮%
৩	কাগজী লেবু	১০০টি	৩৭৩	৩৭৪	৩৫১	-০.২৭%	৬.২৭%	৪টি	২০.০০	২০.০০	১৯.০০	০.০০%	৫.২৬%
৪	পেয়ারা	কুইঃ	৪,৬২৬	৪,৫৮১	৪,৭৮৫	০.৯৮%	-৩.৩২%	কেজি	৫৯.০০	৫৮.০০	৬১.০০	১.৭২%	-৩.২৮%
৫	কমলা	কুইঃ	১৮,৮৪৬	২০,১৮৫	১৭,৯৯২	-৬.৬৩%	৪.৭৫%	কেজি	২১৮.০০	২৩৯.০০	২০৮.০০	-৮.৭৯%	৪.৮১%
৬	আপেল	কুইঃ	২২,২৭২	২২,৫২০	১৯,১৬০	-১.১০%	১৬.২৪%	কেজি	২৫৩.০০	২৫৮.০০	২১৭.০০	-১.৯৪%	১৬.৫৯%
৭	পীকাপেপে	১০০টি	৬১৬৩	৬০১৬	৫৪৬৩	২.৪৪%	১২.৮১%	প্রতিটি	৮২.০০	৮২.০০	৭৯.০০	০.০০%	৩.৮০%
৮	কলা - চাঁপা	৮০টি	২৮৮	২৮৯	২৯৯	-০.৩৫%	-৩.৬৮%	৪টি	১৮.০০	১৯.০০	১৯.০০	-৫.২৬%	-৫.২৬%
৯	কলা-সবরি	৮০টি	৫০১	৫০৬	৫১৪	-০.৯৯%	-২.৫৩%	৪টি	৩১.০০	৩২.০০	৩১.০০	-৩.১৩%	০.০০%
১০	কলা-সাগর	৮০টি	৩৯৮	৪০৮	৩৯০	-২.৪৫%	২.০৫%	৪টি	২৪.০০	২৫.০০	২৪.০০	-৪.০০%	০.০০%
১১	আনারস-ক্যালোংগা	১০০টি	৪,৯৪০	৪,৮১৯	৪,৫৩১	২.৫১%	৯.০৩%	প্রতিটি	৬১.০০	৬১.০০	৬০.০০	০.০০%	১.৬৭%
১২	আনারস-জলডুবি	১০০টি	৩,৮০০	৩,৫৭৯	৩,৪৪৬	৬.১৭%	১০.২৭%	প্রতিটি	৪৫.০০	৪৫.০০	৪০.০০	০.০০%	১২.৫০%
১৩	শুকনা-নারিকেল	১০০টি	৭৯৫২	৭৬৬৯	৭৪৫৯	৩.৬৯%	৬.৬১%	প্রতিটি	৯৮.০০	৯৪.০০	৮৯.০০	৪.২৬%	১০.১১%
১৪	খেজুর	কুইঃ	৪৫,৬৪৪	৪৩,৯৩৬	৩২,৩৬১	৩.৮৯%	৪১.০৫%	কেজি	৫০৩.০০	৫০৪.০০	৩৭৬.০০	-০.২০%	৩৩.৭৮%

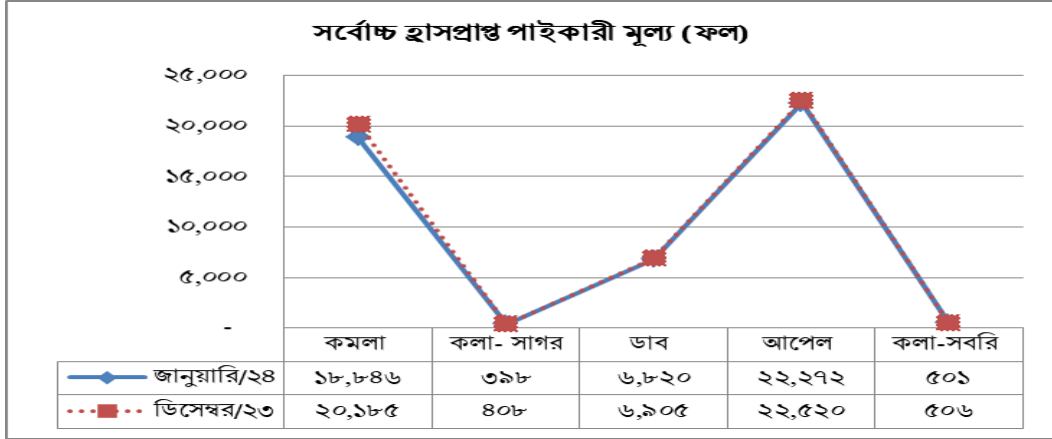
## ২। সর্বোচ্চ বৃদ্ধি প্রাপ্ত ও হ্রাস প্রাপ্ত ফল

## ২.১ পাইকারী পর্যায়ে সর্বোচ্চ বৃদ্ধি প্রাপ্ত ৫টি পণ্যঃ



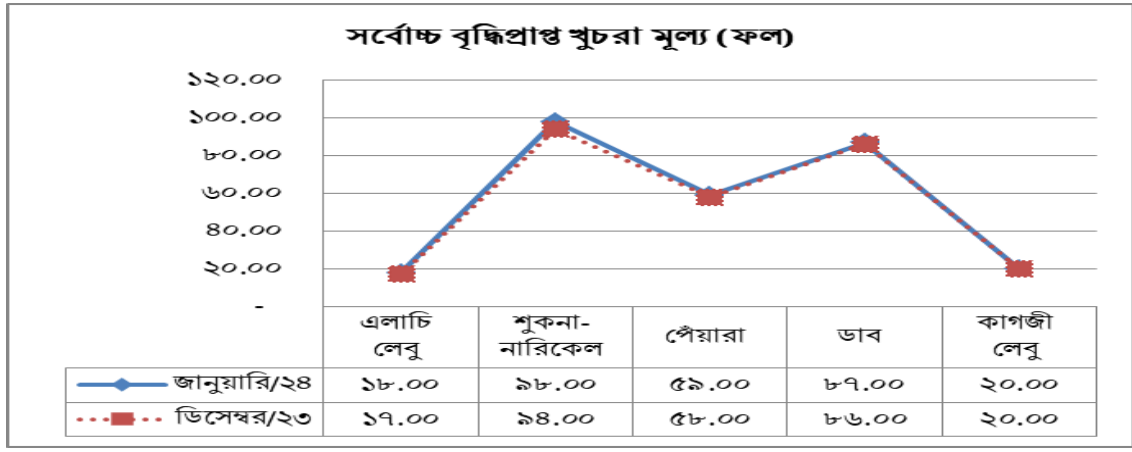
বিভিন্ন প্রকার ফলের বাজারদর তুলনা করতে গিয়ে পরিলক্ষিত হয় যে, বিগত মাসের তুলনায় জানুয়ারি/২৪ মাসের পাইকারী পর্যায়ে আনারস-জলডুবি এর মূল্য ৬.১৭% বৃদ্ধি পেয়েছে। আনারসের আরেকটি জাত ক্যালাংগা এর মূল্য বৃদ্ধি পেয়েছে ২.৫১% এছাড়াও এলাচি-লেবু এর মূল্য যথাক্রমে ৬.৮৫% বৃদ্ধি পেলেও তা সহনায় পর্যায়ে রয়েছে। রমজান মাস আসন্ন হওয়ায় খেজুরের মূল্য বৃদ্ধি পেয়েছে। শীতকালে পিঠাপুলি বাংলার ঐতিজ্যের অন্যতম অংশ যেখানে নারিকেল একটি গুরুত্ব পূর্ণ উপাদান যার ফলে নারিকেলের মূল্য ৩.৬৯% বৃদ্ধি পেয়েছে।

## ২.২ পাইকারী পর্যায়ে সর্বোচ্চ হ্রাস প্রাপ্ত ৫টি পণ্যঃ



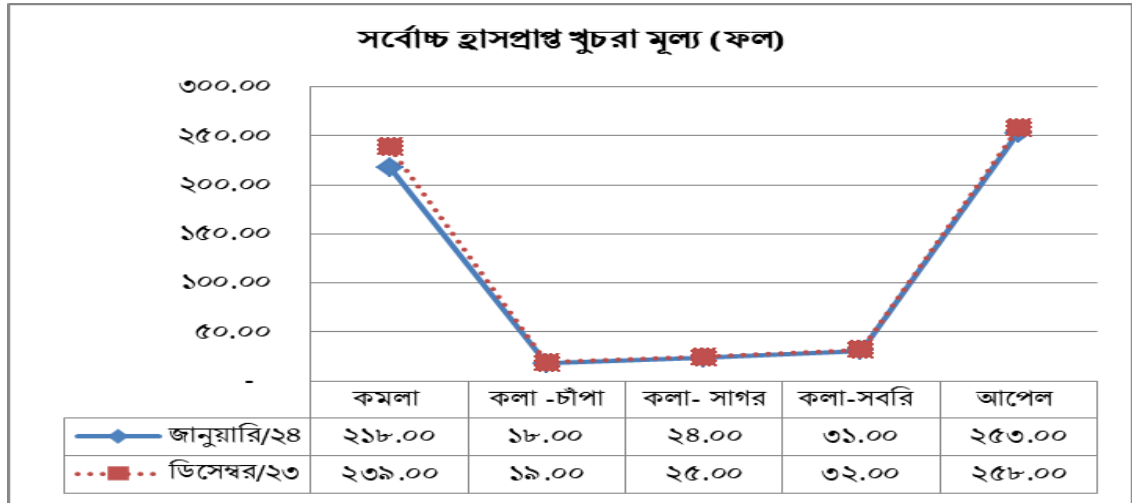
বিগত মাসের তুলনায় জানুয়ারি/২৪ মাসে কমলা, কলা-সাগর ডাব, আপেল, কলা-সবরি শীতের মৌসুমে চাহিদা হ্রাস পাওয়ায় মূল্য যথাক্রমে ৬.৬৩%, ২.৪৫% ও ১.২৩% আপেল এর মূল্য ১.১০% ও কলা-সবরি এর মূল্য ০.৯৯% হ্রাস পেয়েছে।

## ২.৩ খুচরা পর্যায়ে সর্বোচ্চ বৃদ্ধি প্রাপ্ত ৫টি পণ্যঃ



পাইকারী বাজারদরের সাথে সংগতি রেখে বিগত মাসের তুলনায় জানুয়ারি/২৪ মাসে খুচরা পর্যায়ে এলাচি-লেবু এর মূল্য ৫.৮৮%, শুকনা-নারিকেল এর মূল্য ৪.২৬%, পেয়ারা এর মূল্য ১.৭২% ডাব এর মূল্য ১.১৬% বৃদ্ধি পেলেও বাজারদর সহনশীল পর্যায়ে রয়েছে। এছাড়া কাগজী-লেবু এর মূল্য অপরিবর্তিত রয়েছে।

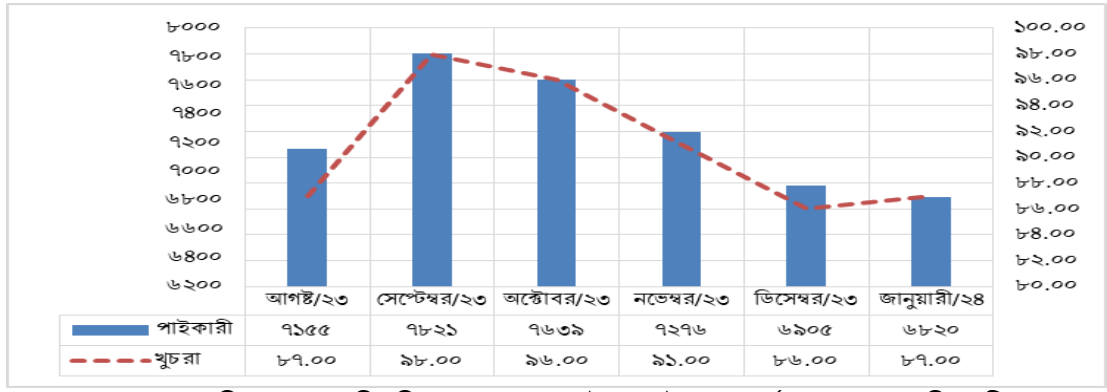
### ২.৪ খুচরা পর্যায়ে সর্বোচ্চ হ্রাস প্রাপ্ত ৫টি পণ্যঃ



ফলমূলের বাজারদর তুলনা করতে গিয়ে পরিলক্ষিত হয় যে ডিসেম্বর/২৩ মাসের তুলনায় জানুয়ারি/২৪ মাসে চাহিদা হ্রাস পাওয়ায় খুচরা পর্যায়ে যথাক্রমে কমলা ৮.৭৯%, কলা-চাঁপা ৫.২৬% এবং কলা-সাগর ৪.০০% মূল্য হ্রাস পেয়েছে। এছাড়াও কলা-সবরি ও আপেল এর মূল্য ৩.১৩% ও ১.৯৪% হ্রাস পেয়েছে।

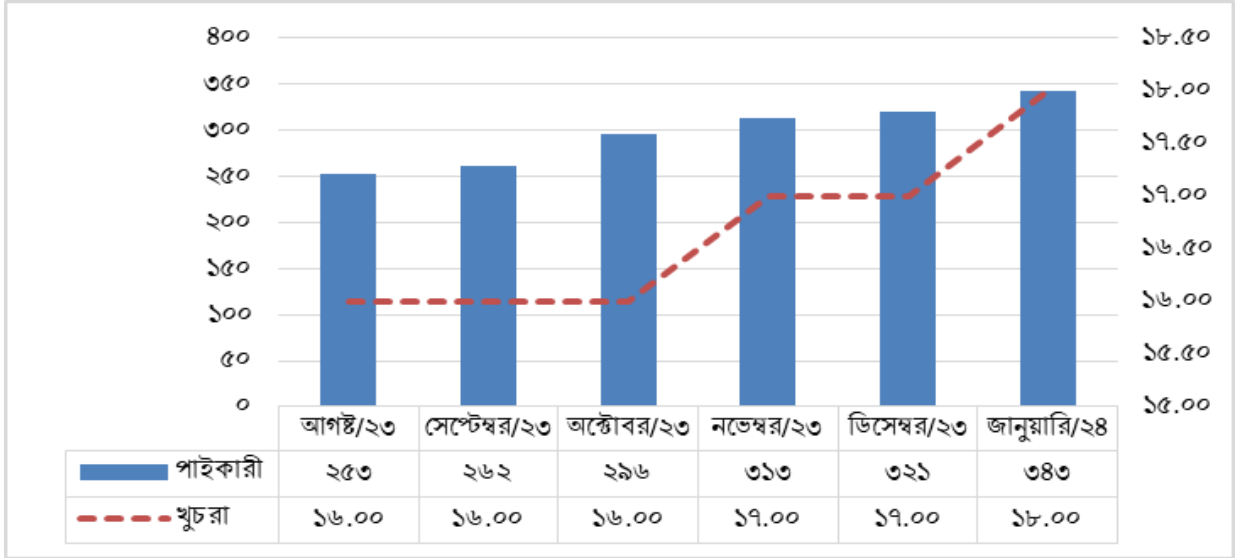
### ৩। নির্ধারিত ১০টি কৃষিপণ্যের বিগত ০৬ (ছয়) মাসের বাজারদর পর্যালোচনা

কৃষি বিপণন অধিদপ্তর কর্তৃক সাপ্তাহিক বুলেটিন ফরমের মধ্যে প্রায় ৩৩টি ফলের পাইকারী বাজারদর সংগ্রহ করা হলেও ঋতুগত তারতম্যের কারণে সকল ফলের তথ্য সবসময় পাওয়া যায়না। ফলে কৃষি বিপণন অধিদপ্তরের গবেষণা-৩ শাখা হতে ১০টি পণ্য নির্ধারণ করা হয়েছে; যা বছরজুড়ে পাওয়া যায় যথা: পেয়ারা, কমলা, আপেল, পাকা-পেঁপে, কলা-সবরি, আনারস-ক্যালিংগা, নারিকেল, খেজুর, ডাব ও এলাচি-লেবু।



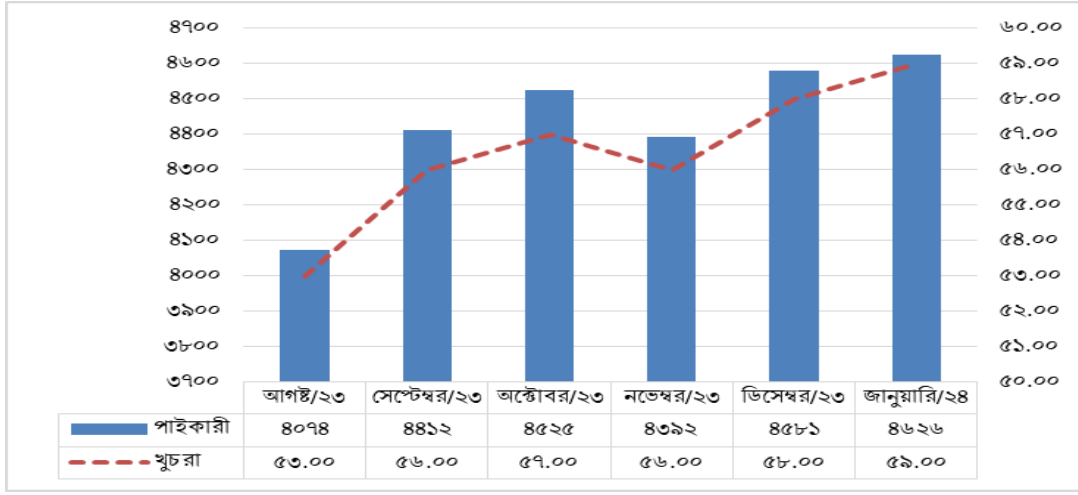
বিগত ছয় মাসের লেখচিত্র থেকে পরিলক্ষিত হয় যে, জুলাই, আগস্ট মাস পর্যন্ত বাজারদর নিম্নমুখী রয়েছে। গ্রীষ্ম মৌসুম হওয়ায় ডাবের মূল্য বৃদ্ধি পেতে থাকে। এই সময়ে পাইকারী পর্যায়ে প্রতি মাসে যথাক্রমে ২%, ৯.৩১% এবং খুচরা পর্যায়ে প্রতি মাসে যথাক্রমে ১.১৬% ১৩% মূল্য বৃদ্ধি পায় এবং অক্টোবর মাসে মূল্য সামান্য হ্রাস পায়। শীতের আমেজ শুরু হওয়ায় নভেম্বর ও ডিসেম্বর মাসে ডাবের পাইকারী পর্যায়ে যথাক্রমে ২.৩৩%, ৫% ও ৫.১০% এবং খুচরা পর্যায়ে ২.০৪%, ৫.২১%, ৫.৪৯%, হ্রাস পায়। রিপোর্টিং মাসে পাইকারী মূল্য ১.২৩% হ্রাস পায় এবং খুচরা মূল্য ১.২৩% বৃদ্ধি পেয়েছে।

### ৩.২ এলাচিলেবু



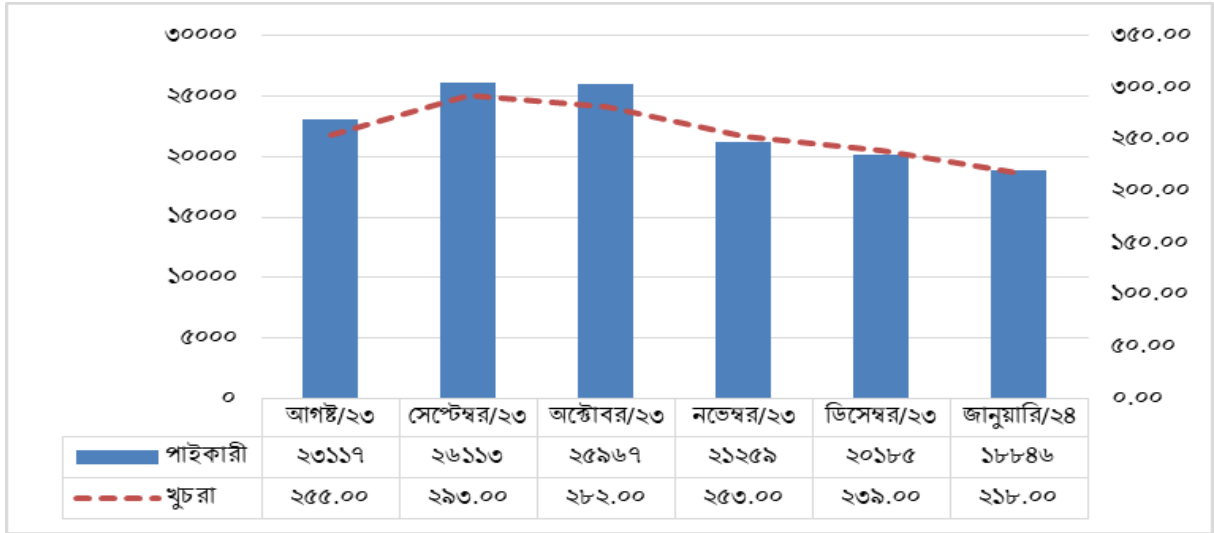
এলাচি লেবুর ক্ষেত্রে বিগত ছয় মাসের লেখচিত্র থেকে পরিলক্ষিত পেয়েছে। আগস্ট মাসে এলাচি-লেবুর সরবরাহ বেশী থাকায় পাইকারী এবং খুচরা মূল্য ১.২০% ও ১৪.২৯% বৃদ্ধি পায়। এছাড়া বাজারে সরবরাহ কম হওয়ায় সেপ্টেম্বর ও অক্টোবর মাসে পাইকারী মূল্য ৪%, ১৩% বৃদ্ধি পায়। এবং খুচরা মূল্য অপরিবর্তিত রয়েছে। নভেম্বর ও ডিসেম্বর মাসে পাইকারী মূল্য ৬%, ৩% বৃদ্ধি পেলেও খুচরা মূল্য নভেম্বর মাসে ৬.২৫% বৃদ্ধি পায়। এবং ডিসেম্বর মাসে খুচরা মূল্য অপরিবর্তিত রয়েছে। রিপোর্টিং মাসে পাইকারী ও খুচরা মূল্য ৭% ৬% বৃদ্ধি পেয়েছে।

### ৩.৩ পৈয়ারা



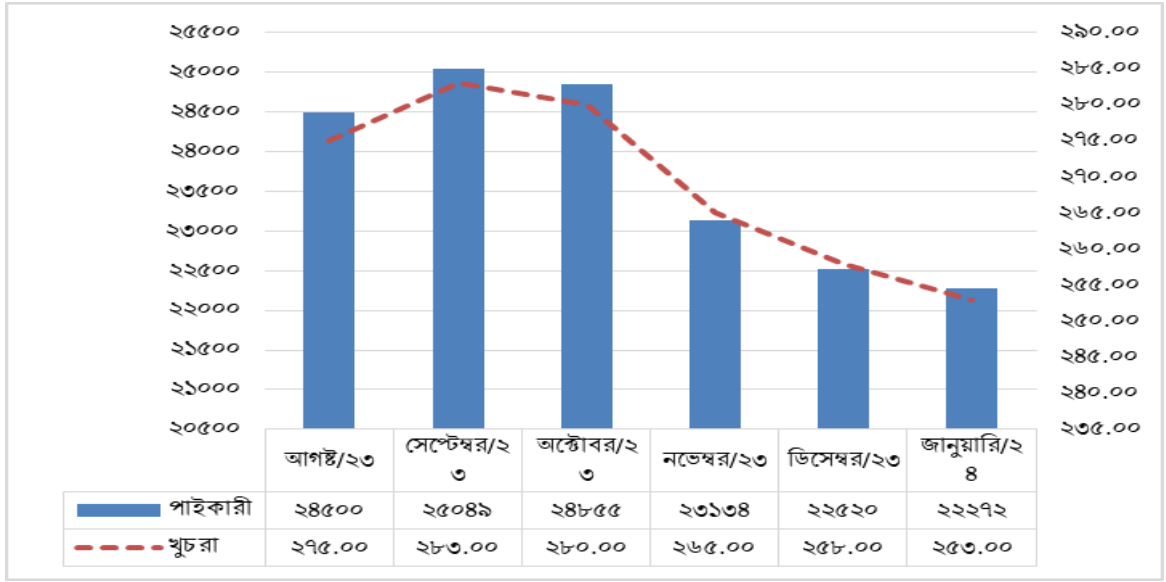
বিগত ছয় মাসে পেয়ারা এর পাইকারী ও খুচরা বাজারদরে মিশ্র প্রবণতা দেখা যায়। আগস্ট মাসের তুলনায় সেপ্টেম্বর ও অক্টোবর মাসে পাইকারী মূল্য ৮.৩০%, ৩% এবং খুচরা মূল্য ৬% ও ২% বৃদ্ধি পায়। সার্বিকভাবে বিগত দুই মাসে পেয়ারার বাজারদর একটি নির্দিষ্ট পরিসরে হ্রাস-বৃদ্ধি পেতে থাকে নভেম্বর মাসে পাইকারী ও খুচরা মূল্য ৩% ও ২% হ্রাস পায়। ডিসেম্বর ও জানুয়ারি মাসে পাইকারী ও খুচরা মূল্য ৪.৩০%, ৪% এবং ০.৯৮% ও ২% বৃদ্ধি পায়।

### ৩.৪ কমলা



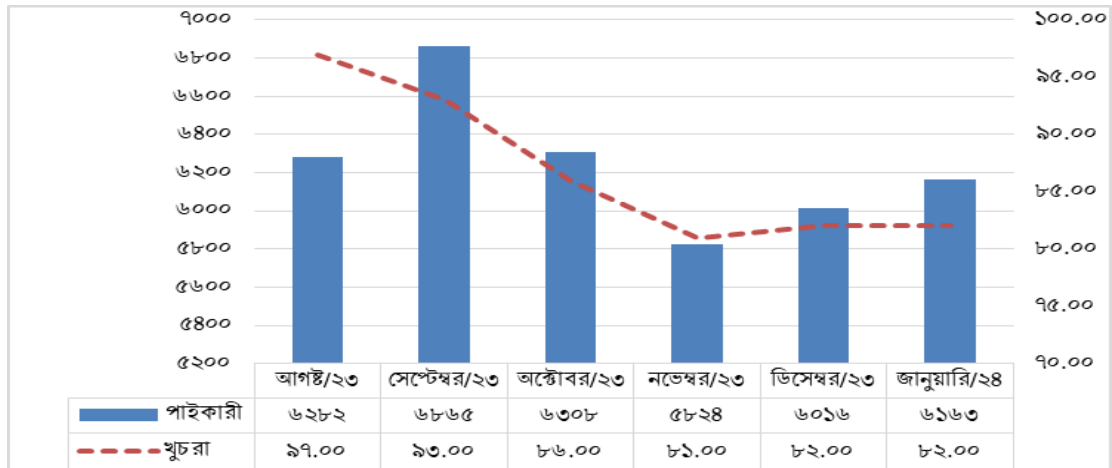
কমলা আমাদের দেশে আমদানি নির্ভর একটি পণ্য। আমদানীকারকের নির্ধারিত মূল্য এবং আমদানীর সাথে সংশ্লিষ্ট কর বিষয়াদি যুক্ত হওয়ার কারণে মূল্যের হ্রাস-বৃদ্ধি হয়ে থাকে। বিগত ছয় মাসের বাজারদর পর্যালোচনা করে দেখা যায় যে, আগস্ট ও সেপ্টেম্বর মাসে পাইকারী মূল্য ৩.০০% ও ১৩%, বৃদ্ধি পায় এবং আগস্ট মাসে খুচরা মূল্য ০.৩৯% হ্রাস পেলেও সেপ্টেম্বর মাসে খুচরা মূল্য ১৫% বৃদ্ধি পায়। অক্টোবর মাসে পাইকারী ও খুচরা মূল্য বৃদ্ধি পেলেও নভেম্বর, ডিসেম্বর, জানুয়ারি মাসে পাইকারী ও খুচরা মূল্য হ্রাস পেতে থাকে।

### ৩.৫ আপেল



কমলার ন্যায় আপেলও আমদানি নির্ভর একটি পণ্য। তবে কমলার তুলনায় আরো বেশি দেশ থেকে আপেল আমদানি হয় বিধায় মূল্যের তারতম্য বেশি পরিলক্ষিত হয়। বিগত ছয় মাসের বাজারদর পর্যালোচনা করলে দেখা যায় যে, আগস্ট মাসের তুলনায় সেপ্টেম্বর মাসে পাইকারী ও খুচরা মূল্য সামান্য বৃদ্ধি পেলেও অক্টোবর, নভেম্বর, ডিসেম্বর ও জানুয়ারি মাসে পাইকারী ও খুচরা মূল্য যথাক্রমে ০.৭৭%, ৭%, ৩%, ১.১০% ও ১.০৬%, ৫.৩৬%, ৩%, ২% হ্রাস পেতে থাকে।

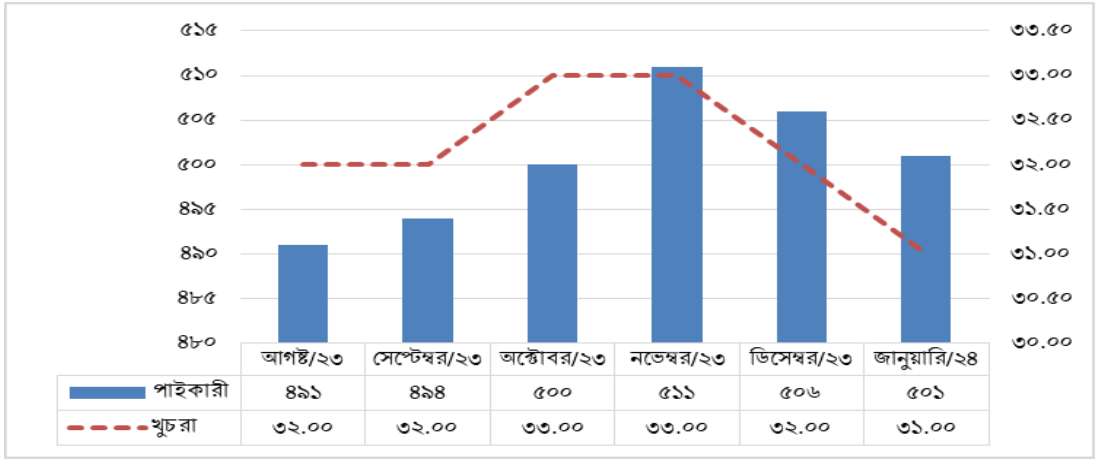
### ৩.৬ পাকাপেঁপে



বাজারে দেশি জাতের পাঁকা পেঁপের তুলনায় থাইল্যান্ড জাতের রেড লেডী পেঁপে অধিক হারে পাওয়া যায়; যার ফলে বাজারমূল্য তারতম্য দেখা যায়। বিগত ছয় মাসে পাকা পেঁপের পাইকারী ও খুচরা বাজারদরে মিশ্র প্রবণতা দেখা গেছে। আগস্ট মাসে পাইকারী মূল্য ৬% হ্রাস পায় এবং খুচরা মূল্য ৮% বৃদ্ধি পায়। সেপ্টেম্বর মাসে পাইকারী মূল্য ৯.২৮% বৃদ্ধি পেলেও খুচরা মূল্য ৪.১২% হ্রাস পায়। অক্টোবর ও নভেম্বর মাসে পাইকারী ৮.১১%, ৮% এবং খুচরা মূল্য ৮%, ৬% হ্রাস পায়। ডিসেম্বর মাসে পাইকারী ও খুচরা মূল্য ৩.৩০% ও ১.২৩% বৃদ্ধি পেলেও রিপোর্টিং মাস অর্থাৎ ‘জানুয়ারি’ মাসে পাইকারী মূল্য ২.৪৪% সামান্য বৃদ্ধি পেলেও খুচরা মূল্য অপরিবর্তিত রয়েছে।

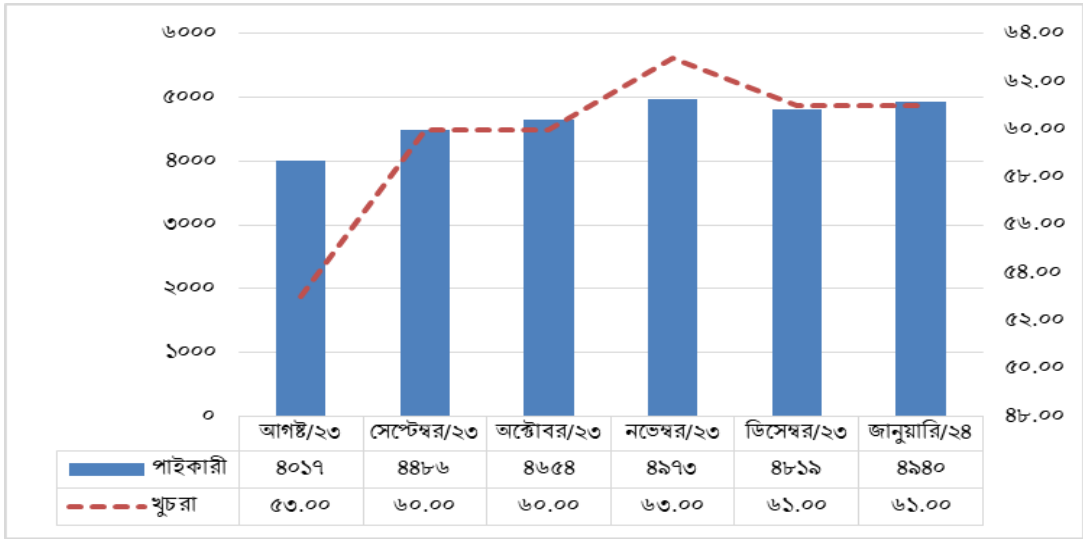
### ৩.৭ কলা-সবরি





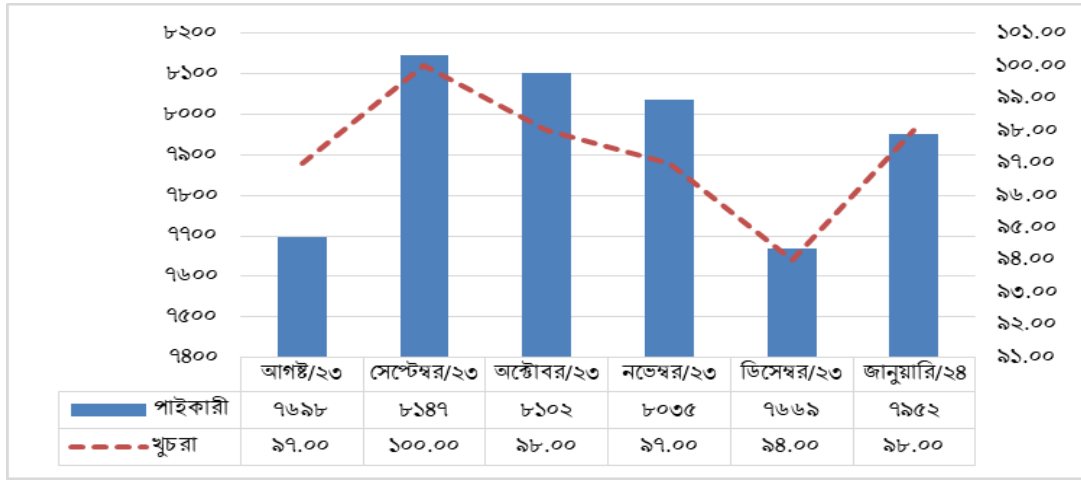
সবরি কলার বিগত ছয় মাসের পাইকারী বাজারদরে স্থিতিশীলতা দেখা গেলেও খুচরা পর্যায়ে একটি নির্দিষ্ট পরিসরে বাজারদর উঠানামা করতে দেখা যায়। আগস্ট, সেপ্টেম্বর ও অক্টোবর মাসে পাইকারী মূল্য সামান্য বৃদ্ধি পেলেও খুচরা মূল্য অপরিবর্তিত রয়েছে। নভেম্বর মাসে পাইকারী মূল্য ২.২০% বৃদ্ধি পেলেও খুচরা মূল্য অপরিবর্তিত রয়েছে। ডিসেম্বর মাসে পাইকারী ও খুচরা মূল্য ০.৯৮% ও ৩.০৩% হ্রাস পায়। রিপোর্টিং মাস অর্থাৎ ‘জানুয়ারি’ মাসে পাইকারী মূল্য ও খুচরা মূল্য ০.৯৯% ও ৩.১৩% হ্রাস পায়।

### ৩.৮ আনারস-ক্যালিংগা



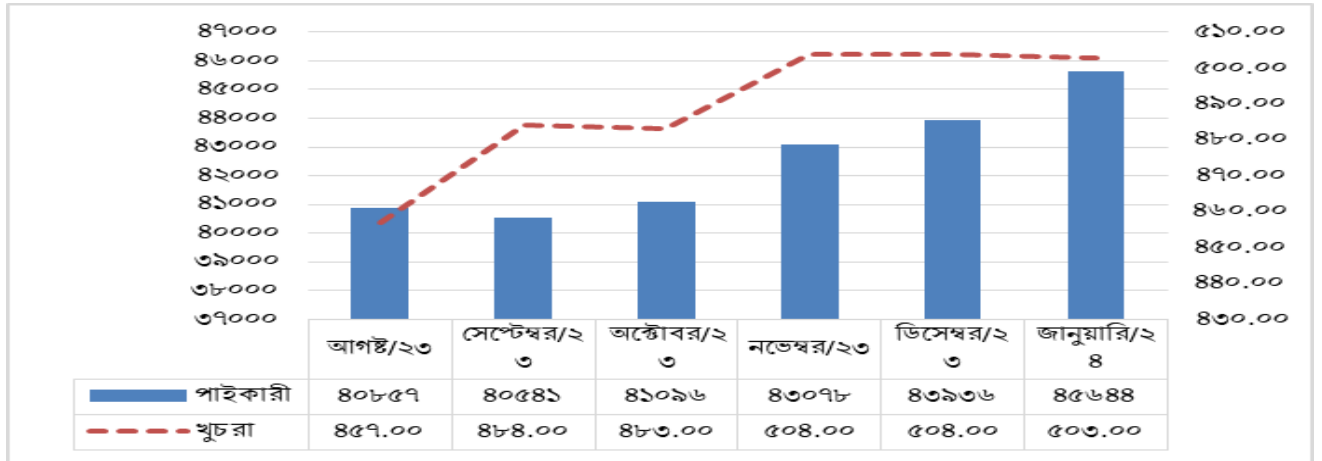
আনারস-ক্যালিংগা’র ক্ষেত্রে বিগত ছয় মাসে পাইকারী মূল্যের লেখচিত্র থেকে দেখা যায় খুচরা বাজারদরে মিশ্র প্রবণতা দেখা গেছে। আগস্ট মাসে পাইকারী ও খুচরা মূল্য যথাক্রমে ৩.১৩% ও ২% হ্রাস পেয়েছে। সেপ্টেম্বর, অক্টোবর ও নভেম্বর মাসে পাইকারী মূল্য ১২%, ৪% ও ৭% বৃদ্ধি পায়। সেপ্টেম্বর, অক্টোবর মাসে খুচরা মূল্য অপরিবর্তিত রয়েছে। নভেম্বর মাসে পাইকারী ও খুচরা মূল্য ৭%, ৫.০০% বৃদ্ধি পেয়েছে। ডিসেম্বর, জানুয়ারি মাসে পাইকারী সামান্য ওঠানামা করলেও খুচরা মূল্য অপরিবর্তিত রয়েছে।

### ৩.৯ নারিকেল



নারিকেল এর পাইকারী ও খুচরা বাজারদরে বিগত ছয় মাসে উর্দ্ধমুখী প্রবণতা দেখা যায়। আগস্ট মাসের পাইকারী ও খুচরা মূল্য যথাক্রমে ৮% ও ৩.০০% হ্রাস পেয়েছে। সেপ্টেম্বর মাসে পাইকারী এবং খুচরা মূল্য যথাক্রমে ৬% ও ৩.০৯% বৃদ্ধি পেয়েছে। অক্টোবর, নভেম্বর ও ডিসেম্বর মাসে পাইকারী ও খুচরা মূল্য ০.৫৫%, ০.৮৩% ও ৫% এবং ২.০০%, ১.০২%, ও ৩.০৯% হ্রাস পেয়েছে। রিপোর্টিং মাসে সরবরাহ কম থাকায় পাইকারী ও খুচরা মূল্য ৪% ও ৪.২৬% বৃদ্ধি পেয়েছে।

### ৩.১০ খেজুর



বিগত ছয় মাসের লেখ চিত্র থেকে প্রতীয়মান যে, পাইকারী ও খুচরা পর্যায়ে খেজুরের বাজারদর উর্দ্ধমুখী রয়েছে। আগস্ট মাসে পাইকারী ও খুচরা মূল্য যথাক্রমে ৩.১১%, ও ০.২২% বৃদ্ধি পেয়েছে। সেপ্টেম্বর মাসে পাইকারী মূল্য ০.৭৭% হ্রাস পেলেও খুচরা মূল্য ৬% বৃদ্ধি পেয়েছে। অক্টোবর মাসে পাইকারী মূল্য ১.৩৭% বৃদ্ধি পেয়েছে এবং খুচরা মূল্য ০.২১% হ্রাস পেয়েছে। নভেম্বর মাসে পাইকারী ও খুচরা মূল্য ৫% ও ৪.৩৫% বৃদ্ধি পেয়েছে। ডিসেম্বর মাসে পাইকারী মূল্য ২% বৃদ্ধি পায়। এবং খুচরা মূল্য অপরিবর্তিত রয়েছে। রিপোর্টিং মাসে পাইকারী মূল্য ৪% বৃদ্ধি পায়। এবং খুচরা মূল্য ০.২০% হ্রাস পেয়েছে।